



**Minister Rozwoju Regionalnego**

**Narodowe Strategiczne Ramy Odniesienia 2007-2013**

**Wytyczne w zakresie wdrażania projektów innowacyjnych i współpracy  
ponadnarodowej w ramach Programu Operacyjnego Kapitał Ludzki**

*(projekt po konsultacjach wewnętrznych – 20.08.2008)*

**(ZATWIERDZAM)**

**Warszawa, \_\_\_\_\_**

## Spis treści

1	Rozdział 1 – Podstawa prawna.....	3
1.1	Podrozdział 1 – Akty prawne i dokumenty regulujące innowacyjność i współpracę ponadnarodową w ramach PO KL .....	3
2	Rozdział 2 – Zakres regulacji.....	4
2.1	Podrozdział 1 – Cel Wytucznych.....	4
2.2	Podrozdział 2 – Zakres obowiązywania Wytucznych .....	4
3	Rozdział 3 – Wstęp .....	4
4	Rozdział 4 – Podmioty odpowiedzialne .....	5
4.1	Podrozdział 1 - Zadania KIW .....	7
4.2	Podrozdział 2 – Zadania punktów kontaktowych .....	9
5	Rozdział 5 – Wybór Tematów projektów innowacyjnych .....	10
5.1	Podrozdział 1 - Grupa robocza .....	12
6	Rozdział 6 – Projekty innowacyjne .....	13
7	Rozdział 7 – Projekty współpracy ponadnarodowej .....	16
8	Rozdział 8 – Beneficjenci.....	17
9	Rozdział 9 – Wybór projektów .....	17
9.1	Podrozdział 1 - Wybór projektów innowacyjnych .....	18
9.2	Podrozdział 2 - Wybór projektów współpracy ponadnarodowej.....	18
10	Rozdział 10 – Finansowanie .....	21
	Załącznik 1 - TEMATY PROJEKTÓW INNOWACYJNYCH.....	24
	Załącznik 2 – SCHEMAT PROJEKTÓW INNOWACYJNYCH.....	29
	Załącznik 3 – SCHEMAT WYBORU PROJEKTÓW INNOWACYJNYCH W TRYBIE KONKURSOWYM .....	30
	Załącznik 4 - SCHEMAT WYBORU PROJEKTÓW WSPÓŁPRACY PONADNARODOWEJ W TRYBIE KONKURSOWYM.....	31
	Załącznik 5 – FORMY DZIAŁAŃ KWALIFIKOWANE W RAMACH PROJEKTÓW WSPÓŁPRACY PONADNARODOWEJ .....	32

## **1 Rozdział 1 – Podstawa prawna**

Niniejsze Wytyczne dotyczące innowacyjności i współpracy ponadnarodowej w ramach Programu Operacyjnego Kapitał Ludzki, zwanego dalej „PO KL”, zostały opracowane na podstawie art. 35 ust. 3 pkt 11 ustawy z dnia 6 grudnia 2006 r. o zasadach prowadzenia polityki rozwoju (Dz. U. Nr 227, poz. 1658, [z późn. zm.](#)).

### **1.1 Podrozdział 1 – Akty prawne i dokumenty regulujące innowacyjność i współpracę ponadnarodową w ramach PO KL**

Kwestię innowacyjności i współpracy ponadnarodowej w ramach PO KL regulują następujące akty prawne:

- a) rozporządzenie Rady (WE) nr 1083/2006 z dnia 11 lipca 2006 r. ustanawiające przepisy ogólne dotyczące Europejskiego Funduszu Rozwoju Regionalnego, Europejskiego Funduszu Społecznego oraz Funduszu Spójności i uchylające rozporządzenie (WE) nr 1260/1999 (Dz. Urz. UE L 210 z 31.07.2006, str. 25);
- b) rozporządzenie Komisji (WE) nr 1828/2006 z dnia 8 grudnia 2006 r. ustanawiające szczegółowe zasady wykonania rozporządzenia Rady (WE) nr 1083/2006 ustanawiającego przepisy ogólne dotyczące Europejskiego Funduszu Rozwoju Regionalnego, Europejskiego Funduszu Społecznego oraz Funduszu Spójności oraz rozporządzenia (WE) nr 1080/2006 Parlamentu Europejskiego i Rady w sprawie Europejskiego Funduszu Rozwoju Regionalnego (Dz. Urz. UE L 371 z 27.12.2006, str. 1);
- c) rozporządzenie Parlamentu Europejskiego i Rady (WE) nr 1081/2006 z dnia 5 lipca 2006 r. w sprawie Europejskiego Funduszu Społecznego i uchylające rozporządzenie (WE) nr 1784/1999 (Dz. Urz. UE L 210 z 31.07.2006, str. 12), zwane dalej „rozporządzeniem 1081/2006”;
- d) ustawa z dnia 6 grudnia 2006 r. o zasadach prowadzenia polityki rozwoju;

oraz następujące dokumenty:

- a) Program Operacyjny Kapitał Ludzki, zaakceptowany przez Radę Ministrów i Komisję Europejską;
- b) *Szczegółowy Opis Priorytetów Programu Operacyjnego Kapitał Ludzki 2007 – 2013* wydany przez Ministra Rozwoju Regionalnego.

## 2 Rozdział 2 – Zakres regulacji

### 2.1 Podrozdział 1 – Cel Wytycznych

Celem Wytycznych jest określenie zasad realizacji innowacyjności i współpracy ponadnarodowej w projektach współfinansowanych z Europejskiego Funduszu Społecznego, zwanego dalej „EFS”, w ramach PO KL.

### 2.2 Podrozdział 2 – Zakres obowiązywania Wytycznych

- 1) Wytyczne są skierowane do wszystkich podmiotów uczestniczących we wdrażaniu PO KL, w tym do Instytucji Pośredniczących, Instytucji Pośredniczących II stopnia oraz beneficjentów PO KL. Wytyczne są również uwzględniane przez Instytucję Certyfikującą oraz Instytucję Audytową w zakresie ich kompetencji w ramach systemu wdrażania PO KL.
- 2) Wprowadzenie zmian do niniejszych Wytycznych podlega trybowi określonymu w art. 35 ust. 7 ustawy z dnia 6 grudnia 2006 r. o zasadach prowadzenia polityki rozwoju i wymaga publikacji [zmian Wytycznych, na stronie internetowej i w Biuletynie Informacji Publicznej oraz ogłoszenia w Dzienniku Urzędowym Rzeczypospolitej Polskiej „Monitor Polski” komunikatu o miejscu publikacji zmian do Wytycznych, a także o terminie, od którego zmiany będą stosowane.](#)

Usunięto: Komunikatu

Usunięto: Ministra Rozwoju Regionalnego

Usunięto: oraz

## 3 Rozdział 3 – Wstęp

- 1) Zgodnie z art. 3 rozporządzenia 1081/2006, EFS wspiera promowanie i włączanie do głównego nurtu polityki działalności innowacyjnej, a także działania ponadnarodowe i międzyregionalne, w szczególności przez wymianę informacji, doświadczeń, rezultatów i dobrych praktyk, jak również przez rozwijanie komplementarnego podejścia i skoordynowanych lub wspólnych przedsięwzięć.
- 2) W okresie 2004 – 2006 zasady innowacyjności i współpracy ponadnarodowej, ważne z punktu widzenia rozwoju zasobów ludzkich, były realizowane w ramach Inicjatywy Wspólnotowej EQUAL. Przygotowując się do kolejnego okresu programowania i dążąc do uproszczenia mechanizmów wdrażania funduszy strukturalnych, podjęto decyzję o rezygnacji z Inicjatyw Wspólnotowych. Chcąc jednak zachować możliwość realizacji przedsięwzięć innowacyjnych oraz współpracy ponadnarodowej, przyjęto koncepcję włączenia tych zasad do głównych programów EFS. Krajom członkowskim pozostawiono swobodę wyboru sposobu i zakresu wdrożenia tych zasad.

- 3) W Polsce w ramach PO KL przyjęto, że projekty innowacyjne i współpracy ponadnarodowej **będą wdrażane w ramach każdego z Priorytetów PO KL**, z wyłączeniem możliwości realizacji projektów współpracy ponadnarodowej w projektach ukierunkowanych na wspieranie inicjatyw lokalnych na obszarach wiejskich w Priorytecie VI, VII i IX. W przypadku Priorytetu X „Pomoc techniczna” realizacja projektów współpracy ponadnarodowej przez właściwe instytucje zaangażowane we wdrażanie PO KL jest możliwa pod warunkiem zgodności celu projektu z celami Priorytetu X.
- 4) Przyjęcie takiego rozwiązania umożliwi najbardziej elastyczne wdrażanie omawianych zasad, a równocześnie ułatwi wykorzystanie wypracowanych w ramach PO KL innowacyjnych narzędzi oraz zdobytych doświadczeń wynikających ze współpracy ponadnarodowej.
- 5) W ramach PO KL określenia „projekty innowacyjne” oraz „projekty współpracy ponadnarodowej” zastrzeżone są wyłącznie dla projektów realizowanych zgodnie z niniejszymi Wytycznymi, w szczególności zaś wykazujących cechy wskazane w poszczególnych rozdziałach dokumentu. Oznacza to, iż projektem innowacyjnym w ramach PO KL jest projekt realizowany zgodnie z definicją podejścia innowacyjnego oraz w podziale na etapy, o których mowa w rozdziale 6, natomiast projektem współpracy ponadnarodowej jest projekt, w przypadku którego podpisano umowę o współpracy ponadnarodowej. Należy zaznaczyć, iż nie są to jedyne cechy tychże projektów, a jedynie najbardziej wyróżniające elementy. Projekty realizowane zgodnie z typami operacji wymienionymi w Szczegółowym Opisie Priorytetów PO KL 2007 – 2013 mogą charakteryzować się pewnymi innowacyjnymi rozwiązaniami, jednakże, składane w odpowiedzi na standardowy konkurs, nie są projektami innowacyjnymi w rozumieniu niniejszych Wytycznych. O różnicy tej należy w szczególności pamiętać, wypełniając wniosek o dofinansowanie projektu w części dotyczącej innowacji i ponadnarodowości.

#### 4 Rozdział 4 – Podmioty odpowiedzialne

- 1) Instytucja Zarządzająca PO KL jest odpowiedzialna za przygotowanie systemu wdrażania projektów innowacyjnych oraz projektów współpracy ponadnarodowej, a także za jego kontrolę<sup>1)</sup>.

---

<sup>1)</sup> Zgodnie z art. 7 rozporządzenia 1081/2006 *Instytucja Zarządzająca wybiera tematy finansowania innowacji w kontekście partnerstwa i ustanawia odpowiednie ustalenia dotyczące realizacji. O wybranych tematach informuje ona Komitet Monitorujący.*

2) Instytucje Pośredniczące, odpowiedzialne za zarządzanie Priorytetem, realizują wszystkie zadania związane z wdrażaniem projektów innowacyjnych i współpracy ponadnarodowej [oraz](#), z ich wyborem.

Usunięto: , w tym

3) **Wybór, kontrolę, monitoring oraz rozliczanie projektów innowacyjnych i współpracy ponadnarodowej Instytucje Pośredniczące mogą powierzyć wybranym Instytucjom Pośredniczącym II stopnia.** W dalszej części Wytycznych, gdy jest mowa o zadaniach Instytucji Pośredniczących, należy przez to rozumieć także możliwość zlecenia zadania Instytucji Pośredniczącej II stopnia.

4) Jak pokazują doświadczenia programu operacyjnego - Program Inicjatywy Wspólnotowej EQUAL dla Polski 2004-2006, realizacja projektów innowacyjnych i współpracy ponadnarodowej wymaga dodatkowego wsparcia, co wynika z charakteru realizowanych przedsięwzięć. Stanowi ona również wyzwanie dla instytucji odpowiedzialnych za nadzór nad tymi projektami. Dlatego też ważne jest zapewnienie odpowiedniego wsparcia zarówno na etapie przygotowywania koncepcji projektów, jak też w trakcie ich realizacji i to zarówno na poziomie projektodawców i beneficjentów, jak i Instytucji Pośredniczących.

5) Instytucja Zarządzająca jest odpowiedzialna za zapewnienie wsparcia, zwłaszcza szkoleniowo-doradczego, dla działań innowacyjnych i ponadnarodowych, zarówno dla projektodawców i beneficjentów, jak i dla instytucji odpowiedzialnych za wdrażanie PO KL. W tym celu Instytucja Zarządzająca **wyłoni Krajową Instytucję Wspomagającą, zwaną dalej „KIW”**.

6) W przypadku projektów innowacyjnych kluczowym zadaniem KIW będzie wspieranie i monitorowanie procesu upowszechniania i włączania wypracowanych rezultatów do głównego nurtu polityki, w tym przede wszystkim wspieranie prac krajowych sieci tematycznych.

7) Kluczową rolę w procesie upowszechniania i włączania do głównego nurtu polityki rezultatów projektów innowacyjnych będą odgrywać **krajowe sieci tematyczne**, stanowiące forum dialogu i komunikacji pomiędzy beneficjentami realizującymi projekty w poszczególnych obszarach a ekspertami i praktykami zajmującymi się tymi dziedzinami. Za powołanie krajowych sieci tematycznych odpowiedzialna jest KIW. W tym celu KIW wyłoni, [zgodnie z ustawą z dnia 29 stycznia 2004 r. - Prawo zamówień publicznych \(Dz. U. z 2007 r. Nr 223, poz. 1655\)](#), podmioty (konsorcja podmiotów) realizujące zadania

Usunięto: w trybie konkursowym

związane z pełnieniem funkcji sekretariatu krajowych sieci tematycznych dla poszczególnych obszarów wsparcia EFS.

- 8) Do zadań krajowych sieci tematycznych będzie należeć:
- a) analiza testowanych rozwiązań oraz rezultatów osiągniętych przez projekty innowacyjne;
  - b) wsparcie merytoryczne ze strony ekspertów i praktyków pozwalające na uwzględnienie w testowanych rozwiązaniach rzeczywistych potrzeb głównego nurtu polityki, a tym samym na praktyczne wykorzystanie rezultatów projektów innowacyjnych;
  - c) wsparcie dla współpracy pomiędzy środowiskiem naukowym a beneficjentami realizującymi projekty innowacyjne w dziedzinie innowacji społecznych powiązanych z celami PO KL;
  - d) wypracowanie efektywnych form dialogu między projektodawcami i beneficjentami projektów innowacyjnych a decydentami politycznymi (osobami odpowiedzialnymi za określanie kierunków głównego nurtu polityki).

Wybór podmiotów koordynujących prace w ramach krajowych sieci tematycznych, w tym zapewniających odpowiednie wsparcie merytoryczne dla projektów innowacyjnych, zostanie dokonany na podstawie:

- a) opisu szczegółowych zadań krajowych sieci tematycznych;
- b) zasad wyłaniania przedstawicieli beneficjentów, poszczególnych Instytucji Pośredniczących oraz ekspertów, opracowanych [we współpracy z KIW](#) przez Grupę roboczą, o której mowa w podrozdziale 5.1;
- c) wymogów, co do podmiotów pełniących funkcję sekretariatu dla poszczególnych sieci tematycznych.

Zadania krajowych sieci tematycznych finansowane będą ze środków pomocy technicznej.

#### **4.1 Podrozdział 1 - Zadania KIW**

- 1) Wyróżnić można kilka grup zadań KIW:
- a) zadania związane z wyborem i realizacją projektów innowacyjnych i współpracy ponadnarodowej, w szczególności:
    - i) doradztwo dla ekspertów wspierających Instytucje Pośredniczące w celu zapewnienia jednolitego podejścia do oceny projektów;

- ii) prowadzenie szkoleń i doradztwa dla projektodawców i beneficjentów (realizujących projekty innowacyjne i współpracy ponadnarodowej) oraz dla Instytucji Pośredniczących;
- iii) promocja działań innowacyjnych i ponadnarodowych;
- iv) wsparcie dla Instytucji Pośredniczących w trakcie planowania oraz realizacji projektów innowacyjnych i współpracy ponadnarodowej, w tym wsparcie przy planowaniu merytorycznym i finansowym tego typu projektów, opracowywaniu Planów działania w zakresie projektów innowacyjnych i współpracy ponadnarodowej oraz przy opracowywaniu metodologii monitorowania i kontroli tego typu projektów;

b) zadania związane z projektami współpracy ponadnarodowej, w szczególności:

- i) opracowanie wytycznych na temat dokumentacji konkursowej dla projektów współpracy ponadnarodowej;
- ii) wsparcie dla polskich projektodawców i beneficjentów w poszukiwaniu partnera do współpracy ponadnarodowej;
- iii) pomoc dla podmiotów z innych krajów w poszukiwaniu polskiego partnera;
- iv) przygotowanie projektu wzorcowej umowy o współpracy ponadnarodowej zawierającej wspólne wymagane minimum co do treści (we współpracy z Instytucją Zarządzającą);
- v) wsparcie dla Instytucji Pośredniczących w trakcie akceptacji umów o współpracy ponadnarodowej oraz akceptacji zmian w tych umowach;
- vi) koordynacja pomiędzy Instytucjami Pośredniczącymi w trakcie realizacji projektów współpracy ponadnarodowej, w tym bieżące informowanie poszczególnych Instytucji Pośredniczących na temat projektów współpracy ponadnarodowej realizowanych w ramach PO KL i ich rezultatów;

c) zadania związane z projektami innowacyjnymi, w szczególności:

- i) opracowanie wytycznych na temat dokumentacji konkursowej dla projektów innowacyjnych;

- ii) wsparcie Instytucji Zarządzającej i Grupy roboczej, o której mowa w podrozdziale 5.1, przy aktualizacji Tematów projektów innowacyjnych;
  - iii) koordynacja pomiędzy Instytucjami Pośredniczącymi w trakcie realizacji projektów innowacyjnych, w tym bieżące informowanie poszczególnych Instytucji Pośredniczących na temat projektów innowacyjnych realizowanych w ramach PO KL i ich rezultatów;
  - iv) wybór i zapewnienie wsparcia organizacyjnego dla podmiotów pełniących funkcję sekretariatu krajowych sieci tematycznych;
  - v) monitorowanie prac krajowych sieci tematycznych;
  - vi) prowadzenie szkoleń i doradztwa dla projektodawców i beneficjentów realizujących projekty innowacyjne w zakresie upowszechniania i włączania rezultatów tych projektów do głównego nurtu polityki;
  - vii) monitorowanie procesu upowszechniania i włączania rezultatów projektów innowacyjnych do głównego nurtu polityki na poziomie projektów;
  - viii) zarządzanie wypracowanymi rezultatami projektów innowacyjnych, w tym prowadzenie odpowiedniej bazy danych oraz promowanie i udostępnianie rezultatów.
- 2) Przed wyborem podmiotu realizującego zadania KIW, Instytucja Zarządzająca przedstawi do zaopiniowania przez Grupę roboczą, o której mowa w podrozdziale 5.1, opis szczegółowych zadań KIW.
- 3) **KIW nie będzie miała uprawnień nadzorczych ani kontrolnych** w stosunku do projektów innowacyjnych i współpracy ponadnarodowej oraz w stosunku do Instytucji Pośredniczących i Instytucji Pośredniczących II stopnia. Nadzór nad realizacją zadań KIW będzie sprawować Instytucja Zarządzająca.

#### **4.2 Podrozdział 2 – Zadania punktów kontaktowych**

- 1) Realizacja projektów współpracy ponadnarodowej wymaga uczestnictwa podmiotów odpowiedzialnych za opracowanie systemu wdrażania tychże projektów w dialogu na poziomie europejskim. Instytucja Zarządzająca pełni rolę tzw. punktu kontaktowego w zakresie ponadnarodowości i współpracuje w tym zakresie z innymi państwami

członkowskim Unii Europejskiej. Do jej głównych zadań, jako punktu kontaktowego w zakresie ponadnarodowości, należy m.in.:

- a) wsparcie dla przedstawicieli innych państw członkowskich odpowiedzialnych za wdrażanie projektów współpracy ponadnarodowej oraz Komisji Europejskiej;
  - b) koordynacja działań KIW.
- 2) W celu koordynacji działań innowacyjnych i ponadnarodowych na poziomie krajowym Instytucja Zarządzająca powoła punkty kontaktowe w zakresie innowacyjności i ponadnarodowości na poziomie każdej Instytucji Pośredniczącej. Zadania poszczególnych punktów kontaktowych będą się koncentrowały w szczególności na:
- a) wspieraniu przedstawicieli innych państw członkowskich w zakresie wdrażanych Priorytetów/Działań/Poddziałań PO KL;
  - b) doradztwie i wsparciu dla projektodawców oraz beneficjentów w zakresie wdrażanych Priorytetów/Działań/Poddziałań;
  - c) współpracy z KIW w zakresie koordynacji działań na szczeblu krajowym;
  - d) promocji działań innowacyjnych oraz współpracy ponadnarodowej;
  - e) upowszechnianiu dobrych praktyk.

## **5 Rozdział 5 – Wybór Tematów projektów innowacyjnych**

- 1) Dla powodzenia projektów innowacyjnych **kluczowe znaczenie ma wybór Tematów projektów innowacyjnych (obszarów poszukiwania nowych, skutecznych rozwiązań)**, ponieważ projekty te muszą odpowiadać na rzeczywiste potrzeby. Powinny także mieścić się w ramach strategii sektorowych przyjętych dla poszczególnych obszarów wsparcia EFS. W przeciwnym przypadku efekty działań innowacyjnych nie spotkają się z odpowiednim zainteresowaniem i w konsekwencji nie zostaną wykorzystane w praktyce.
- 2) Mając powyższe na uwadze, wybór Tematów projektów innowacyjnych musi być dokonany przy udziale wszystkich zainteresowanych partnerów, w tym szczególnie partnerów społecznych i gospodarczych.
- 3) Tematy projektów innowacyjnych zostaną zaproponowane przez Instytucję Zarządzającą przy udziale Grupy roboczej, o której mowa w podrozdziale 5.1, i zatwierdzone przez Komitet Monitorujący. Ich wybór będzie opierać się na następujących założeniach:
  - a) potrzeby polityki i praktyki w zakresie innowacyjnych rozwiązań;

**Usunięto:** , organizacji pozarządowych oraz środowiska naukowego

- b) koordynacji pomiędzy Tematami projektów innowacyjnych dla Priorytetów wdrażanych centralnie i regionalnie w celu zapewnienia większej koncentracji środków oraz zwiększenia oddziaływania działań innowacyjnych;
- c) zgodności z celami szczegółowymi poszczególnych Priorytetów.
- 4) Co dwa lata, na podstawie oceny dotychczas realizowanych projektów oraz zmieniającej się sytuacji w poszczególnych obszarach wsparcia, Tematy projektów innowacyjnych będą aktualizowane przez Instytucję Zarządzającą we współpracy z Grupą roboczą, o której mowa w podrozdziale 5.1.
- 5) **Wybrane Tematy projektów innowacyjnych muszą być zgodne z celami poszczególnych Priorytetów PO KL** i mogą dotyczyć zbliżonych obszarów problemowych, np. aktywizacji zawodowej osób niepełnosprawnych. Jednak, w odróżnieniu od pozostałych projektów, projekty innowacyjne muszą być realizowane w dwóch etapach, o których mowa w rozdziale 6 pkt 4.
- 6) W załączniku nr 1 do Wytycznych przedstawiono Tematy projektów innowacyjnych, w podziale na obszary wsparcia EFS, zaproponowane przez Grupę roboczą, o której mowa w podrozdziale 5.1, oraz zaakceptowane przez Komitet Monitorujący zgodnie z Uchwałą nr 11 z dnia 17 czerwca 2008 r. Instytucja Pośrednicząca może dokonać wyboru maksymalnie trzech Tematów projektów innowacyjnych dla danego Priorytetu w okresie obowiązywania Planu działania.
- 7) Poza realizacją projektów innowacyjnych w ramach wybranych Tematów jest możliwa realizacja projektów innowacyjnych, których celem jest upowszechnianie i włączanie do głównego nurtu polityki rozwiązań opracowanych w ramach innych programów lub innych Priorytetów PO KL.
- 8) W przypadku projektów współpracy ponadnarodowej, Instytucja Zarządzająca nie określi Tematów, w ramach których mogą być one realizowane. Zgodnie z założeniami przedstawionymi w PO KL **współpraca ponadnarodowa powinna koncentrować się na realizacji tych celów szczegółowych Priorytetów, w przypadku których możliwość wymiany doświadczeń i wzajemnego uczenia się na poziomie ponadnarodowym wniesie znaczną wartość dodaną.** Stąd realizacja współpracy ponadnarodowej powinna się opierać na precyzyjnie określonych oczekiwaniach, co do spodziewanego wpływu jej realizacji na osiągnięcie celów poszczególnych Priorytetów, jak i poszczególnych projektów.

**Usunięto:** kilku fazach

**Usunięto:** 6) W załączniku nr 1 do Wytycznych przedstawiono przykładowe Tematy w podziale na obszary wsparcia EFS (zatrudnienie i integracja społeczna, adaptacyjność, edukacja, *good governance*). Przykładowe Tematy uwzględniają, zarówno zakres poszczególnych Priorytetów PO KL, jak również propozycje zgłaszane w trakcie konsultacji projektu niniejszych Wytycznych. Propozycje Tematów, przedstawione w załączniku nr 1 do Wytycznych, stanowią jedynie punkt wyjścia dla opracowania listy Tematów dla projektów innowacyjnych i nie są wiążące dla Grupy roboczej, o której mowa w podrozdziale 5.1.

Określenie szczegółowych obszarów ([odpowiadających Działaniom / Poddziałaniom PO KL](#)) i grup docelowych współpracy ponadnarodowej będzie odbywać się dwutorowo:

- a) przez właściwe Instytucje Pośredniczące w przypadku tych obszarów, w których wartość dodana współpracy ponadnarodowej jest możliwa do określenia na etapie wyboru projektów do realizacji;
- b) przez beneficjentów realizujących już projekty, pod warunkiem że wykażą oni zarówno konieczność realizacji współpracy ponadnarodowej, jak i realistyczne oraz jasno sprecyzowane oczekiwania, co do jej wpływu na osiągnięcie zakładanych celów projektu.

### 5.1 Podrozdział 1 - Grupa robocza

- 1) **Zaproponowane przez Instytucję Zarządzającą Tematy projektów innowacyjnych, a także system wdrażania projektów innowacyjnych i współpracy ponadnarodowej, zostaną zaopiniowane przez Grupę roboczą do spraw kwestii horyzontalnych PO KL, działającą w ramach Komitetu Monitorującego.**
- 2) Grupa robocza składać się będzie z przedstawicieli instytucji i organizacji reprezentowanych w Komitecie Monitorującym (przedstawiciele Instytucji Pośredniczących, partnerów społecznych i gospodarczych), zapewniających udział w pracach nad systemem wdrażania projektów innowacyjnych i współpracy ponadnarodowej wszystkich zainteresowanych podmiotów. W zależności od potrzeb, skład Grupy roboczej może zostać również poszerzony o ekspertów w dziedzinach stanowiących przedmiot jej prac.
- 3) Do zadań Grupy roboczej w zakresie projektów innowacyjnych i współpracy ponadnarodowej będzie należeć w szczególności:
  - a) udział w wyborze i aktualizacji Tematów projektów innowacyjnych;
  - b) udział w opracowaniu systemu wdrażania projektów innowacyjnych i współpracy ponadnarodowej, w tym w szczególności opiniowanie szczegółowego opisu zadań krajowych sieci tematycznych oraz zadań KIW;
  - c) opracowanie definicji podejścia innowacyjnego obowiązującej przy wyborze i realizacji projektów innowacyjnych w ramach PO KL zarówno w ramach komponentu centralnego, jak i komponentu regionalnego;
  - d) opracowanie propozycji kryteriów wyboru projektów innowacyjnych i współpracy ponadnarodowej;

**Usunięto:** ¶  
9) Instytucja Pośrednicząca określi w Planie działania:¶  
<nr>wybrane Tematy, w których realizowane będą projekty innowacyjne na podstawie propozycji Tematów zatwierdzonych przez Komitet Monitorujący;¶  
<nr>typy projektów kwalifikowanych w ramach współpracy ponadnarodowej mających zastosowanie w przypadku wniosków o dofinansowanie projektów zgłoszonych w odpowiedzi na konkurs ogłoszony przez Instytucję Pośredniczącą oraz w przypadku rozszerzenia o współpracę ponadnarodową zakresu już realizowanych projektów;¶  
<nr>obszary, w których oczekuje się realizacji projektów współpracy ponadnarodowej;¶  
<nr>oczekiwane efekty realizacji projektów innowacyjnych i współpracy ponadnarodowej;¶  
<nr>typy beneficjentów, od których oczekuje się złożenia wniosków;¶  
<nr>kryteria wyboru projektów innowacyjnych i współpracy ponadnarodowej na podstawie propozycji kryteriów przedstawionych przez Grupę roboczą, o której mowa w podrozdziale 5.1 ¶

**Usunięto:** organizacji pozarządowych,

**Usunięto:** oraz środowiska naukowego

**Usunięto:** nie

e) monitorowanie wdrażania projektów innowacyjnych i współpracy ponadnarodowej.

## 6 Rozdział 6 – Projekty innowacyjne

1) Celem projektów innowacyjnych jest poszukiwanie nowych, lepszych, efektywniejszych sposobów rozwiązywania problemów **mieszczących się w obszarach** wsparcia EFS.

**Usunięto:** uwzględnionych w

2) Innowacyjność produktu (modelu/narzędzia/instrumentu), wypracowanego w ramach projektu, powinna przejawiać się w co najmniej jednym z poniższych wymiarów:

a) uczestnika projektu - nastawienie na wsparcie nowych, nietypowych grup (niekorzystających wcześniej z pomocy / otrzymujących wsparcie innego rodzaju / korzystających z podobnych, ale nieidentycznych form pomocy);

b) problemu - rozwiązanie problemu, który do tej pory nie był w wystarczającym stopniu uwzględniony w polityce państwa (nowy problem – brak narzędzi / znany problem – brak narzędzi / znany problem – narzędzia niepozwalające na rozwiązanie problemu);

c) formy wsparcia - wykorzystanie nowych instrumentów w rozwiązywaniu dotychczasowych problemów; przy czym możliwe jest tutaj także adaptowanie rozwiązań sprawdzonych w innych krajach, regionach czy też w innych kontekstach, np. w stosunku do innej grupy docelowej, a także rozwój, modyfikacja dotychczas stosowanych instrumentów w celu zwiększenia ich adekwatności, skuteczności i efektywności (nowa forma wsparcia / zaadaptowanie na potrzeby projektu formy wsparcia wykorzystywanej w innym sektorze, w stosunku do innej grupy docelowej / zmodyfikowana forma tradycyjna).

3) Wypracowany produkt projektu może zostać uznany za innowacyjny w skali europejskiej / krajowej / regionalnej / lokalnej. Może zakładać adaptowanie rozwiązań sprawdzonych w innych krajach, regionach. Projekt innowacyjny może przewidywać komponent ponadnarodowy, m.in. w zakresie adaptowania rozwiązań, jak i ich upowszechniania.

4) Projekty innowacyjne muszą być nastawione na badanie i rozwój konkretnego produktu. Stąd też każdy z projektów innowacyjnych **musi** być realizowany w **dwóch etapach**:

### I ETAP - Diagnoza, budowanie partnerstwa (czas trwania: 3 - 8 miesięcy):

a) diagnoza i analiza problemu – wypracowanie produktu wymaga zidentyfikowania rzeczywistych potrzeb, problemów i ich przyczyn; projekt innowacyjny powinien opierać

**Usunięto:** Innowacyjność w tym kontekście należy rozumieć jako:¶  
nastawienie na wsparcie nowych, nietypowych grup lub rozwiązanie problemu, który do tej pory nie był w wystarczającym stopniu uwzględniony w polityce państwa;¶  
wykorzystanie nowych instrumentów w rozwiązywaniu dotychczasowych problemów; przy czym możliwe jest tutaj także adaptowanie rozwiązań sprawdzonych w innych krajach, regionach, czy też w innych kontekstach, np. w stosunku do innej grupy docelowej, a także rozwój, modyfikacja dotychczas stosowanych instrumentów w celu zwiększenia ich adekwatności, skuteczności i efektywności.

**Usunięto:** ych instrumentów.

**Usunięto:** powinien

**Usunięto:** kilku fazach

się na przeprowadzonych wcześniej badaniach/analizach lub takie badania/analizy przewidywać w pierwszym etapie;

- b) tworzenie partnerstwa (jeżeli jest przewidziane) – wspólne wypracowanie reguł i zasad współpracy oraz podziału zadań partnerów nakierowanych na osiągnięcie danego celu/efektów; dobór zróżnicowanych partnerów w kontekście obszaru problemowego danego projektu innowacyjnego;
- c) opracowanie wstępnej wersji produktu (modelu/narzędzia/instrumentu) oraz strategii wdrażania projektu innowacyjnego (zwanej dalej „strategią”), będącej podstawą weryfikacji realizacji pierwszego etapu (strategia według wzoru, o którym mowa poniżej); od momentu opracowania wstępnej wersji produktu muszą być uwzględnione działania upowszechniające i włączające do głównego nurtu polityki.

Pierwszy etap realizacji projektu innowacyjnego kończy się opracowaniem strategii. Przygotowanie powyższego dokumentu warunkuje przejście do drugiego etapu realizacji i tym samym możliwość kontynuacji projektu. Beneficjent może korzystać ze wsparcia KIW przy opracowaniu strategii. KIW będzie też odpowiedzialna za opracowanie wzoru strategii, wskazującego jej minimalny zakres. W przypadku nieprzedstawienia strategii przez beneficjenta Instytucja Pośrednicząca ma prawo rozwiązać umowę o dofinansowanie projektu. Odpowiada ona również za wydanie opinii m.in. co do jakości przygotowanej strategii i jej pozytywną rekomendację umożliwiającą dalszą realizację projektu. W tych działaniach może korzystać z ekspertów wskazanych przez KIW.

## **II ETAP - Testowanie i upowszechnianie wypracowanych rezultatów projektów innowacyjnych:**

- a) testowanie opracowanego produktu – jest to element konieczny dla wypracowania skutecznych produktów;
- b) analiza rzeczywistych efektów testowanego produktu – wyniki powinny pozwolić na modyfikację wypracowywanego produktu; w celu badania jego efektywności projektodawca musi uwzględnić ocenę zewnętrzną;
- c) opracowanie produktu finalnego;
- d) upowszechnienie i włączanie do głównego nurtu polityki – projekty innowacyjne mają sens, o ile ich rezultaty zostaną wykorzystane w praktyce i rzeczywiście przyczynią się do zwiększenia skuteczności i efektywności realizowanej polityki; oprócz działań

upowszechniających i włączających do głównego nurtu polityki, stanowiących ostatnią podsumowującą fazę wdrażania projektu innowacyjnego, projektodawca musi uwzględnić powyższe działania od momentu opracowania wstępnej wersji produktu przez wszystkie kolejne fazy realizacji projektu; intensywność działań upowszechniających może być różna w poszczególnych fazach realizacji projektu.

W załączniku nr 2 do Wytucznych przedstawiono schemat etapów obowiązujących przy realizacji projektów innowacyjnych.

- 5) Z punktu widzenia jakości projektów innowacyjnych kluczowe znaczenie ma **partnerstwo**. Bazując na doświadczeniach Inicjatywy Wspólnotowej EQUAL, nie należy nakładać na wszystkie innowacyjne projekty obowiązku partnerstwa, jednak realizacja projektu innowacyjnego w partnerstwie, z racji wnoszonej do projektów wartości dodanej, powinna być premiowana w trakcie wyboru projektów.
- 6) Z partnerstwem powiązana jest też zasada **zaangażowania w proces wypracowywania innowacyjnych rozwiązań przedstawicieli grup docelowych**<sup>2)</sup> (ang. empowerment). Uwzględnienie opinii najbardziej zainteresowanych osób daje większe szanse na dużą skuteczność wypracowywanego produktu. Dlatego też każdy beneficjent musi przewidzieć odpowiednią formę zaangażowania przedstawicieli grup docelowych i odpowiednio modyfikować opracowywany produkt, aby ostatecznie jak najlepiej odpowiedzieć na rzeczywiste potrzeby przyszłych odbiorców. W tym celu wskazane jest angażowanie przyszłych odbiorców w realizację projektu od pierwszej fazy jego realizacji (diagnoza i analiza problemu).
- 7) **Ryzyko w projektach innowacyjnych** - w przypadku projektów innowacyjnych ryzyko, związane z poszukiwaniem nowych, skutecznych metod rozwiązywania problemów, stanowi nieodzowny element ich realizacji. W związku z tym w trakcie planowania i realizacji projektów innowacyjnych należy uwzględnić sposoby jego minimalizowania. Dopuszcza się przypadki, w których, mimo realizacji projektu zgodnie z postanowieniami umowy o dofinansowanie projektu oraz zasadami realizacji projektów innowacyjnych, opracowywane produkty okażą się nieskuteczne. Należy jednakże podkreślić, iż niepowodzenia nie mogą wynikać z nieprawidłowego opracowania i zarządzania projektem.

<sup>2)</sup> Grupy docelowe rozumiane w sposób szeroki jako bezpośredni odbiorcy, tj. instytucje wykorzystujące opracowany produkt, oraz pośredni odbiorcy, tj. osoby wspierane z wykorzystaniem tego produktu.

**Usunięto:** ¶  
<nr>analiza problemu – wypracowanie dobrego narzędzia wymaga wnikliwego rozpoznania natury i przyczyn problemu. Dlatego też projekty innowacyjne powinny opierać się na badaniach danego problemu lub takie badanie przewidywać;¶  
<nr>opracowanie modelu/narzędzia/instrumentu;¶  
<nr>testowanie opracowanego modelu/narzędzia/instrumentu – jest to element konieczny dla wypracowania dobrych narzędzi;¶  
<nr>analiza rzeczywistych efektów testowanego rezultatu – na tym etapie jest możliwa weryfikacja przyjętych założeń. Wyniki tego etapu powinny też pozwolić na modyfikację wypracowywanego narzędzia. W przypadku badania efektywności innowacyjnych instrumentów należy uwzględnić ocenę zewnętrzną proponowanego narzędzia;¶  
<nr>opracowanie produk... [1]

**Usunięto:** Projekty innowacyjne mają sens, o ile ich rezultaty zostaną wykorzystane w praktyce i rzeczywiście przyczynią się do zwiększenia skuteczności i efektywności realizowanej polityki. Stąd też **wszystkim opisanym powyżej etapom muszą towarzyszyć działania ukierunkowane na upowszechnienie i włączenie wypracowanych rezultatów do głównego nurtu polityki**. Nasilenie tych działań może być różne w poszczególnych etapach realizacji projektu.

**Usunięto:** ) Podkreślić należy, że proces upowszechniania i włączania nie może być procesem jednostronnym – projektodawca musi przewidzieć interakcje z otoczeniem i odpowiednio modyfikować opracowywany instrument/ metodę, aby ostatecznie jak najlepiej odpowiedzieć na rzeczywiste potrzeby przyszłych odbiorców, którzy korzystać będą z tego instrumentu/metody; stąd też wskazane jest angażowanie przyszłych odbiorców w realizację projektu. W przypadku projektów dotyczących nowych rozwiązań identyfikacja interakcji z otoczeniem powinna stanowić element pierwszego etap... [2]

8) Możliwa jest także realizacja projektów, których celem nie jest wypracowanie nowego produktu, ale upowszechnienie i włączenie do głównego nurtu polityki dobrych praktyk wypracowanych w ramach innych programów czy też Priorytetów. W takiej sytuacji można pominąć element testowania, natomiast ważne jest opracowanie sposobu wykorzystania przez przyszłych odbiorców danego produktu, tzn. sposobu przenoszenia dobrych praktyk z poziomu projektu na poziom polityki.

Usunięto: instrumentu/metody

9) Przedstawiona powyżej koncepcja podejścia innowacyjnego w ramach PO KL została zweryfikowana na podstawie definicji podejścia innowacyjnego obowiązującej przy wyborze i realizacji projektów innowacyjnych w ramach PO KL, opracowanej przez Grupę roboczą, o której mowa w podrozdziale 5.1.

Usunięto: nie

## 7 Rozdział 7 – Projekty współpracy ponadnarodowej

1) Projekty współpracy ponadnarodowej powinny przyczyniać się do osiągnięcia celów danego Priorytetu, wykorzystując doświadczenia partnerów z innych krajów. Projekty te mogą zatem korzystać z gotowych już i stosowanych w innych miejscach rozwiązań oraz przewidywać ich adaptowanie bądź wypracowywać nowe rozwiązania przy udziale partnerów z innych krajów, w tym wspólne rozwiązania problemów, z którymi borykają się wszystkie uczestniczące w projekcie podmioty.

2) W przypadku projektów współpracy ponadnarodowej **zadaniem projektodawców i beneficjentów jest wykazanie rzeczywistej wartości dodanej wynikającej ze współpracy ponadnarodowej**, tzn. jakich konkretnych efektów oczekuje się od współpracy oraz w jaki sposób współpraca ta wpłynie na osiągnięcie zakładanych celów projektu.

3) Projekty współpracy ponadnarodowej powinny zakładać wspólną realizację działań przez partnerów ponadnarodowych, w tym np. wypracowanie wspólnych rozwiązań. Stąd elementy dotyczące organizacji części zadań w projekcie poza granicami Polski (np. szkoleń, wizyt studyjnych) czy zaangażowania eksperta spoza kraju nie stanowią o istocie projektu współpracy ponadnarodowej. Zadania te mogą być realizowane w ramach standardowych projektów i nie wymagają nawiązania współpracy ponadnarodowej.

4) Możliwych jest kilka form współpracy ponadnarodowej:

a) współpraca pomiędzy projektami realizowanymi w różnych krajach; współpraca może być nawiązywana także z projektodawcami, których projekty nie są współfinansowane przez EFS;

- b) współpraca pomiędzy sieciami instytucji działającymi w zbliżonych obszarach, np. projekty realizowane w partnerstwie, nawiązujące współpracę ponadnarodową z instytucjami działającymi w partnerstwie lub w sieci organizacji i instytucji;
- c) współpraca pomiędzy instytucjami (*twinning*), działającymi w tym samym obszarze i udzielającymi sobie wsparcia – do takiej współpracy uprawnione są instytucje sektora publicznego; współpraca taka jest możliwa także dla instytucji zaangażowanych we wdrażanie EFS (Instytucja Zarządzająca, Instytucje Pośredniczące, Instytucje Pośredniczące II stopnia); w takim wariantcie rezultaty współpracy ponadnarodowej muszą przyczyniać się do poprawy funkcjonowania danej instytucji.

## 8 Rozdział 8 – Beneficjenci

**Realizacja projektów innowacyjnych i współpracy ponadnarodowej będzie dostępna dla wszystkich podmiotów uprawnionych do realizacji projektów w ramach PO KL zarówno w trybie systemowym, jak i konkursowym.**

## 9 Rozdział 9 – Wybór projektów

- 1) Za promocję działań innowacyjnych oraz ponadnarodowych odpowiedzialne będą Instytucje Pośredniczące oraz KIW.
- 2) Przy wyborze projektów innowacyjnych i współpracy ponadnarodowej należy stosować ogólne zasady wyboru projektów, zarówno w trybie konkursowym, jak i systemowym, obowiązujące w ramach PO KL.
- 3) W przypadku trybu konkursowego dokumentacja konkursowa, przygotowywana przez każdą z Instytucji Pośredniczących, powinna uwzględniać wytyczne przygotowane przez KIW. Instytucja Pośrednicząca ogłasza konkurs, o którym informuje również KIW. Ponadto, dokonuje oceny formalnej i merytorycznej projektów oraz podpisuje umowy o dofinansowanie projektu.
- 4) Niezwykle ważne jest ustanowienie odpowiednich kryteriów wyboru projektów innowacyjnych i współpracy ponadnarodowej, biorących w głównej mierze pod uwagę zgodność z celami Priorytetu, realność osiągnięcia zakładanych rezultatów oraz zdolność instytucjonalną do wdrożenia zaprojektowanych działań. Grupa robocza, o której mowa w podrozdziale 5.1, opracuje przykładowe kryteria wyboru projektów innowacyjnych i współpracy ponadnarodowej, które zostaną zamieszczone w Zasadach dokonywania wyboru projektów w ramach PO KL. Instytucja Pośrednicząca, wskazując szczególne

**Usunięto:** w porozumieniu z właściwą Instytucją Pośredniczącą.

**Usunięto:** Instytucja Pośrednicząca

[kryteria wyboru projektów w Planie działania, może korzystać z propozycji kryteriów przedstawionych przez Grupę roboczą, o której mowa w podrozdziale 5.1, a także wskazywać własne.](#)

### **9.1 Podrozdział 1 - Wybór projektów innowacyjnych**

- 1) Przy wyborze projektów innowacyjnych powinien być brany pod uwagę potencjał badawczy uczestniczących podmiotów, doświadczenie i możliwości testowania wypracowywanych rozwiązań. Wskazane jest także angażowanie do realizacji tych projektów instytucji mogących zwiększyć szanse na włączenie wypracowanych innowacji do polityki krajowej.
- 2) W trakcie oceny merytorycznej projektów innowacyjnych Instytucja Pośrednicząca może korzystać ze wsparcia ekspertów wyłonionych na zasadach i w trybie określonym w rozporządzeniu Ministra Rozwoju Regionalnego z dnia 21 maja 2007 r. w sprawie ekspertów powoływanych w celu rzetelnej i bezstronnej oceny projektów realizowanych w ramach programów operacyjnych (Dz. U. Nr 93, poz. 626), w szczególności w zakresie oceny stopnia innowacyjności proponowanych rozwiązań oraz możliwości ich wykorzystania przez przyszłych odbiorców.

### **9.2 Podrozdział 2 - Wybór projektów współpracy ponadnarodowej**

- 1) Współpraca ponadnarodowa może być realizowana w ramach każdego z projektów współfinansowanych przez EFS [\(poza projektami dotyczącymi inicjatyw lokalnych w Priorytecie VI, VII oraz IX PO KL\)](#), jeżeli projektodawca wykaże wartość dodaną wynikającą ze współpracy ponadnarodowej.
- 2) Nawijazywanie współpracy ponadnarodowej możliwe jest zatem zarówno na etapie przygotowania projektu, jak i na etapie jego realizacji.
- 3) Nawiazanie współpracy ponadnarodowej możliwe jest nie tylko z podmiotami z krajów członkowskich Unii Europejskiej realizującymi projekty współfinansowane przez EFS, ale również z podmiotami nierealizującymi takich projektów, a także z podmiotami z krajów niebędącymi członkami UE.
- 4) [Instytucja Pośrednicząca, określając zasady wyboru projektów współpracy ponadnarodowej, powinna mieć na uwadze elastyczność procedur i wymagań stawianych projektodawcom, którzy poszukiwać będą partnera poza granicami kraju.](#)
- 5) W trakcie oceny merytorycznej projektów współpracy ponadnarodowej Instytucja Pośrednicząca może korzystać ze wsparcia ekspertów wyłonionych na zasadach i w trybie

#### **Usunięto: ¶**

Z punktu widzenia jakości projektów innowacyjnych kluczowe znaczenie ma partnerstwo. Bazując na doświadczeniach Inicjatywy Wspólnotowej EQUAL, nie należy nakładać - na wszystkie innowacyjne projekty obowiązku partnerstwa, jednak realizacja projektu innowacyjnego w partnerstwie, z racji wnoszonej do projektów wartości dodanej, powinna być premiowana w trakcie wyboru projektów. ¶ Z partnerstwem powiązana jest też zasada *empowerment* – czyli zaangażowani w proces wypracowywania innowacyjnych rozwiązań przedstawiciele grup docelowych. Uwzględnienie opinii najbardziej zainteresowanych osób daje większe szanse na dużą skuteczność wypracowywanego instrumentu /metody. Dlatego też każdy beneficjent musi przewidzieć odpowiednią formę zaangażowania przedstawicieli grup docelowych.

określonym w rozporządzeniu Ministra Rozwoju Regionalnego z dnia 21 maja 2007 r. w sprawie ekspertów powoływanych w celu rzetelnej i bezstronnej oceny projektów realizowanych w ramach programów operacyjnych.

- 6) Podstawą realizacji projektu współpracy ponadnarodowej jest umowa o współpracy ponadnarodowej pomiędzy zaangażowanymi podmiotami. KIW opracuje wzorcową umowę o współpracy ponadnarodowej, zawierającą wymagane, minimalne postanowienia umowy istotne z punktu widzenia efektywnej i sprawnej realizacji współpracy ponadnarodowej. Instytucja Pośrednicząca może rozszerzyć zakres informacji wymaganych w umowie o współpracy ponadnarodowej; jednak z uwagi na konieczność zapewnienia w miarę jednakowego poziomu wymagań w stosunku do projektodawców i beneficjentów PO KL, jest wskazane konsultowanie zakresu umowy z KIW przed wprowadzeniem nowego wzoru umowy; opinia KIW nie jest jednak wiążąca dla Instytucji Pośredniczących.
- 7) Umowa o współpracy ponadnarodowej powinna być zaakceptowana przez polską Instytucję Pośredniczącą. Warunki akceptacji umowy w innych krajach będą wynikały z przyjętego tam systemu wdrażania projektów współpracy ponadnarodowej.
- 8) Projektodawca, w odpowiedzi na konkurs projektów współpracy ponadnarodowej ogłoszony przez Instytucję Pośredniczącą, jest zobowiązany do załączenia do wniosku o dofinansowanie projektu listu intencyjnego potencjalnych partnerów ponadnarodowych, wskazującego jednoznacznie na zamiar podpisania umowy o współpracy ponadnarodowej przed podpisaniem umowy o dofinansowanie projektu. [Wymóg załączenia listu intencyjnego dotyczy również projektów realizowanych w trybie systemowym.](#)
- 9) [Realizacja projektów współpracy ponadnarodowej składanych w trybie konkursowym możliwa jest na 3 sposoby:](#)
  - a) [Autonomiczne projekty współpracy ponadnarodowej składane w odpowiedzi na konkurs projektów współpracy ponadnarodowej.](#)  
[W przypadku realizacji tego typu projektów Instytucja Pośrednicząca definiuje obszary wsparcia \(odpowiadające Działaniom / Poddziałaniom PO KL\), typy projektów \(operacji\) zgodnie ze Szczegółowym Opiszem Priorytetów PO KL, formy działań kwalifikowalnych w ramach współpracy ponadnarodowej oraz kryteria wyboru projektów na etapie przygotowania Planu działania. W momencie składania wniosku o dofinansowanie projektu projektodawca jest zobowiązany do załączenia listu intencyjnego. Należy mieć na uwadze, iż, z uwagi na ich specyfikę, nie wszystkie typy projektów \(operacji\),](#)

wymienione w Szczegółowym Opisie Priorytetów PO KL, uzasadniają potrzebę realizacji autonomicznych projektów współpracy ponadnarodowej.

**b) Projekty z komponentem ponadnarodowym zaplanowanym do realizacji na etapie opracowania wniosku o dofinansowanie projektu.**

Projekty te mogą być składane w odpowiedzi na konkurs ogłoszony przez Instytucje Pośredniczące dla standardowych rodzajów projektów, w przypadku którego w dokumentacji konkursowej kwestie realizacji komponentu ponadnarodowego zostaną uregulowane, bądź w odpowiedzi na odrębny konkurs dla projektów z komponentem ponadnarodowym. Podobnie jak w pierwszym przypadku, w kompetencji Instytucji Pośredniczącej leży zdefiniowanie części wymogów na etapie przygotowania Planu działania, natomiast na projektodawcy spoczywa obowiązek przedstawienia listu intencyjnego w momencie złożenia wniosku o dofinansowanie projektu.

**c) Projekty z komponentem ponadnarodowym zgłaszany jako zmiana do wniosku o dofinansowanie projektu.**

Projektodawca na etapie składania wniosku o dofinansowanie projektu nie przewiduje realizacji komponentu ponadnarodowego bądź jedynie wskazuje na możliwość nawiązania współpracy w trakcie realizacji projektu, określając jej obszar, cele, planowany termin nawiązania oraz szacunkowy budżet współpracy ponadnarodowej. W tym przypadku beneficjent już w trakcie realizacji projektu zgłasza do Instytucji Pośredniczącej zamiar nawiązania współpracy ponadnarodowej zgodnie z procedurą obowiązującą przy wprowadzaniu zmian do projektu. Beneficjent jest zobowiązany, zgłaszając zamiar rozszerzenia projektu o współpracę ponadnarodową do Instytucji Pośredniczącej, przedstawić pisemne uzasadnienie, nawiązania współpracy ponadnarodowej, określając jej obszar, cele i spodziewane rezultaty, planowany budżet oraz list intencyjny potencjalnego partnera ponadnarodowego. Rozszerzenie zakresu projektu, w tym zwiększenie kwoty dofinansowania, podlega negocjacom z właściwą Instytucją Pośredniczącą. Instytucja Pośrednicząca, przy ocenie konieczności wprowadzenia zmian w projekcie, może skorzystać ze wsparcia ekspertów wyłonionych na zasadach i w trybie określonym w rozporządzeniu Ministra Rozwoju Regionalnego z dnia 21 maja 2007 r. w sprawie ekspertów powoływanych w celu rzetelnej i bezstronnej oceny projektów realizowanych w ramach programów operacyjnych. Instytucja Pośrednicząca akceptuje zmiany w projekcie pod warunkiem wykazania

**Usunięto:** Możliwe jest też rozwiązanie, kiedy beneficjent we wniosku o dofinansowanie projektu wskazuje jedynie na możliwość nawiązania współpracy ponadnarodowej w trakcie realizacji projektu, określając

**Usunięto:** konieczności

przez beneficjenta wartości dodanej współpracy ponadnarodowej oraz pod warunkiem dostępności środków przeznaczonych na współpracę ponadnarodową.

Wskazane rodzaje projektów współpracy ponadnarodowej możliwe są również do realizacji w trybie systemowym z zastrzeżeniem zastosowania zasad obowiązujących w przypadku tego trybu.

- 10) W przypadku wprowadzania zmian do umowy o współpracy ponadnarodowej zaakceptowanej uprzednio przez Instytucję Pośredniczącą, beneficjent jest zobowiązany do zgłoszenia Instytucji Pośredniczącej, przed wprowadzeniem zmian w życie, zmian skutkujących koniecznością wprowadzenia zmian do umowy o dofinansowanie projektu. W tym przypadku zmiany podlegają akceptacji przez Instytucję Pośredniczącą.
- 11) Koszty nawiązania współpracy ponadnarodowej, poniesione przed podpisaniem umowy o dofinansowanie projektu lub przed wprowadzeniem zmian w projekcie, uznaje się za kwalifikowalne pod warunkiem podpisania umowy o dofinansowanie projektu lub pod warunkiem akceptacji zmian przez Instytucję Pośredniczącą.
- 12) W przypadku projektów współpracy ponadnarodowej Instytucji Zarządzającej, Instytucji Pośredniczącej lub Instytucji Pośredniczącej II stopnia, wdrażanych w ramach Priorytetu X „Pomoc Techniczna”, za wybór oraz rozliczenie tych projektów odpowiedzialna będzie właściwa Instytucja Pośrednicząca lub Instytucja Zarządzająca w przypadku projektów współpracy ponadnarodowej realizowanych przez Instytucję Zarządzającą.

## **10 Rozdział 10 – Finansowanie**

- 1) W ramach każdego z Priorytetów od 1% do 5% środków zostanie przeznaczonych na realizację projektów innowacyjnych i współpracy ponadnarodowej. Do obowiązków Instytucji Pośredniczących należy zapewnienie realizacji projektów innowacyjnych i współpracy ponadnarodowej w ramach każdego Priorytetu PO KL zarządzanego przez daną Instytucję Pośredniczącą. W związku z tym Instytucja Pośrednicząca jest zobowiązana do promocji tego typu projektów oraz zapewnienia odpowiednich środków na realizację projektów innowacyjnych i projektów współpracy ponadnarodowej. Podział środków powinien zapewniać realizację projektów innowacyjnych i współpracy ponadnarodowej zarówno w trybie systemowym, jak i konkursowym. Ponadto, w przypadku projektów współpracy ponadnarodowej Instytucja Pośrednicząca jest zobowiązana do zapewnienia dostępności środków dla beneficjentów zamierzających nawiązać współpracę ponadnarodową w trakcie realizacji projektów. Przy planowaniu projektów

innowacyjnych i współpracy ponadnarodowej w tym zakresie Instytucja Pośrednicząca może korzystać ze wsparcia KIW.

2) Zasady kwalifikowalności w przypadku projektów innowacyjnych i współpracy ponadnarodowej zostały określone w *Wytycznych w zakresie kwalifikowania wydatków w ramach Programu Operacyjnego Kapitał Ludzki*.

3) Finansowanie współpracy ponadnarodowej powinno być oparte na zasadzie, zgodnie z którą **koszty współpracy ponadnarodowej są ponoszone przez poszczególnych partnerów ponadnarodowych proporcjonalnie do korzyści, jakie przynosi im współpraca ponadnarodowa.**

**Usunięto:** Wytyczne te określają w szczególności typy projektów, przykładowe kategorie wydatków oraz szczegółowe zasady kwalifikowania wydatków w ramach współpracy ponadnarodowej.

4) **W przypadku projektów współpracy ponadnarodowej dotyczących wspólnej realizacji przedsięwzięć (gdzie korzyści są obustronne) zaleca się stosowanie zasady wzajemności**, zgodnie z którą partnerzy ponadnarodowi w równym stopniu korzystają ze współpracy ponadnarodowej. Oznacza ona, że koszty współpracy ponadnarodowej są dzielone pomiędzy strony umowy o współpracy ponadnarodowej, zgodnie z zasadą, że każdy z partnerów ponosi swoje koszty w projekcie, np. koszty podróży, zakwaterowania i wyżywienia uczestników wizyty studyjnej w kraju partnera zagranicznego powinien ponosić partner polski; z kolei koszty wizyty studyjnej w Polsce powinien ponosić partner zagraniczny. Zastosowanie tej zasady pozwoli na ograniczenie przepływów środków finansowych pomiędzy partnerami pochodzącymi z różnych krajów. Zaleca się również unikania dzielenia faktury (pro rata) pomiędzy partnerów z różnych krajów lub refakturowania. Jeżeli realizacja zadania wymaga zastosowania trybu zamówienia publicznego, powinny być stosowane procedury obowiązujące w kraju, który jest odpowiedzialny za dane zadanie.

**Usunięto:** ponadnarodowego

**Usunięto:** ponadnarodowy

5) W przypadku gdy niemożliwe jest zastosowanie zasady wzajemności, partnerzy ponadnarodowi powinni uzgodnić zasady podziału kosztów. Zgodnie z tą zasadą ogólne koszty zadania realizowanego w ramach współpracy ponadnarodowej są dzielone równo pomiędzy partnerów ponadnarodowych, np. łączny koszt wydania wspólnej publikacji wynosi 100 i zostaje podzielony w równych częściach pomiędzy dwóch partnerów ponadnarodowych. Możliwe jest również rozwiązanie, w którym partnerzy podzielą koszty realizacji wspólnego zadania proporcjonalnie do środków finansowych będących w ich dyspozycji, czy też proporcjonalnie do korzyści wynikających z realizacji tego zadania przez poszczególnych partnerów, np. w przedstawionym powyżej przykładzie podział kosztów pomiędzy dwóch partnerów może przedstawiać się następująco: 75 i 25.

- 6) Możliwe jest także rozwiązanie polegające na stosowaniu do części kosztów zasady wzajemności, a do pozostałych zasady podziału kosztów.
- 7) **Niezależnie od rozwiązań przyjętych w zakresie finansowania współpracy ponadnarodowej, zasady obowiązujące przy jej finansowaniu powinny być jasno określone w umowie o współpracy ponadnarodowej.**
- 8) W załączniku nr 5 zostały wymienione, zgodnie z zaleceniami Komisji Europejskiej, [formy](#) [działań](#) możliwe do finansowania w ramach projektów współpracy ponadnarodowej.

Usunięto: typy projektów

**Załącznik 1 - TEMATY PROJEKTÓW INNOWACYJNYCH****ZATRUDNIENIE I INTEGRACJA SPOŁECZNA**

- 1) **Poszukiwanie nowych, skutecznych metod aktywizacji zawodowej oraz przeciwdziałania wykluczeniu społecznemu:**
  - a) Poszukiwanie metod wczesnej interwencji socjalnej i przeciwdziałania wykluczeniu społecznemu dzieci i młodzieży;
  - b) Zwiększenie oferty istniejących, wykreowanie nowych instytucji działających na rzecz integracji społecznej grup marginalizowanych, wykluczonych bądź zagrożonych wykluczeniem społecznym;
  - c) Budowa instrumentów wspierających rozwój zainteresowania nowymi zawodami, zawodami niszowymi oraz cieszącymi się małą popularnością;
  - d) Metody pozwalające na zwiększenie dostępu do usług pośrednictwa pracy i poradnictwa zawodowego z wykorzystaniem nowoczesnych technologii informacyjnych i komunikacyjnych;
  - e) Poszukiwanie nowych, skutecznych metod aktywizacji zawodowej i społecznej grup docelowych wymagających szczególnego wsparcia;
  - f) Działania służące wydłużeniu aktywności zawodowej ;
  - g) Rozwój i testowanie instrumentów wspierających godzenie życia zawodowego i rodzinnego oraz zwalczania dyskryminacji w szczególności ze względu na płeć, wiek, niepełnosprawność;
  - h) Nowe obszary działalności i formy aktywizowania osób pozostających bez zatrudnienia, w tym osób w trakcie ostatniego roku nauki, w ekonomii społecznej lub przedsiębiorczości;
  - i) Poszukiwanie metod zmniejszania emigracji zarobkowej i wspierania powrotu migrantów na polski rynek pracy.
- 2) **Tworzenie i rozwój współpracy oraz mechanizmów funkcjonowania podmiotów działających w obszarze zatrudnienia oraz integracji i pomocy społecznej:**
  - a) Budowa instrumentów umożliwiających koordynację działań z zakresu polityki rynku pracy i integracji społecznej;

- b) [Innowacje w dziedzinie organizacji systemu pomocy społecznej oraz edukacji pracowników socjalnych;](#)
- c) [Rozwiązania systemowe pozwalające zintegrować prace publicznych i niepublicznych jednostek działających na rzecz osób wykluczonych społecznie oraz wypracowanie mechanizmów współpracy pracowników socjalnych z pracownikami innych instytucji publicznych oraz organizacji świadczących usługi na rzecz klientów pomocy społecznej;](#)
- d) [Usprawnienie komunikacji pomiędzy instytucjami pomocy i integracji społecznej oraz ich pracownikami poprzez wdrażanie innowacyjnych rozwiązań IT;](#)
- e) [Poszukiwanie skutecznych metod zapewniania trwałości funkcjonowania instytucji ekonomii społecznej;](#)
- f) [Sieci współpracy podmiotów działających w obszarze zatrudnienia oraz integracji i pomocy społecznej z przedsiębiorcami w zakresie ułatwiania wchodzenia na rynek pracy osobom zagrożonym wykluczeniem społecznym;](#)
- g) [Narzędzia służące lepszemu adresowaniu działań, ocenie ich skuteczności oraz analizie kosztów zaniechania w polityce rynku pracy i w polityce społecznej;](#)
- h) [Tworzenie mechanizmów rozpoznawania trendów i identyfikacja problemów społecznych pomijanych w oficjalnym systemie statystyk i raportowania.](#)

#### **ADAPTACYJNOŚĆ**

- 1) [Analiza, testowanie i wdrażanie idei flexicurity.](#)
- 2) [Rozwijanie przedsiębiorczości akademickiej jako formy kształtowania innowacyjnych kadr nowoczesnej gospodarki oraz rozwiązania w zakresie wykorzystania wyników badań naukowych przez przedsiębiorców.](#)
- 3) [Tworzenie i wdrażanie systemowych rozwiązań podwyższających innowacyjność i adaptacyjność pracowników i przedsiębiorstw na poziomie regionalnym.](#)
- 4) [Spójny system szkolenia w przedsiębiorstwie.](#)
- 5) [Metody utrzymania aktywności zawodowej pracowników w grupie wiekowej 50+.](#)
- 6) [Analiza, testowanie nowych metod zarządzania różnorodnością w przedsiębiorstwie.](#)
- 7) [Wsparcie świadczenia w jednym miejscu kompleksowych usług – informacyjnych, doradczych i finansowych – dla przedsiębiorców i osób zamierzających rozpocząć prowadzenie działalności gospodarczej.](#)

- 8) Wykorzystanie zarządzania wiedzą lub zarządzania zmianą w polskich przedsiębiorstwach, w tym zmianą gospodarczą.
- 9) Poszukiwanie metod zwiększenia zaangażowania partnerów społecznych i gospodarczych na rzecz wzmocnienia potencjału adaptacyjnego przedsiębiorstw.
- 10) Działania mające na celu wsparcie pracodawców oraz pracowników przedsiębiorstw przechodzących procesy adaptacyjne i modernizacyjne.
- 11) Mechanizmy w zakresie koncepcji społecznej odpowiedzialności biznesu (społecznego zaangażowania biznesu).

## **EDUKACJA I SZKOLNICTWO WYŻSZE**

- 1) **Rozwiązania wiążące edukację i szkolnictwo wyższe z potrzebami gospodarki i rynku pracy:**
  - a) Rozwijanie metod pobudzania przedsiębiorczości wśród dzieci i młodzieży;
  - b) Działania służące zwiększeniu zainteresowania uczniów szkół gimnazjalnych i ponadgimnazjalnych kontynuacją kształcenia na kierunkach o kluczowym znaczeniu dla gospodarki opartej na wiedzy;
  - c) Wspieranie nabywania kwalifikacji zawodowych przez osoby uczące się w szkołach ponadgimnazjalnych prowadzących kształcenie ogólne;
  - d) Prowadzenie monitoringu losów absolwentów w celu podniesienia jakości kształcenia i lepszego dostosowania oferty edukacyjnej do potrzeb gospodarki opartej na wiedzy i wymogów rynku pracy;
  - e) Modernizacja oferty kształcenia zawodowego w powiązaniu z potrzebami lokalnego / regionalnego rynku pracy.
- 2) **Kształcenie przez całe życie:**
  - a) Proces dydaktyczny ukierunkowany na efekty uczenia się, w tym kształtujący kompetencje twórczego myślenia, innowacyjności i pracy zespołowej wśród uczniów;
  - b) Nowe modele kształcenia przez całe życie, w tym integracja funkcjonujących modeli kształcenia ustawicznego.
- 3) **Kreatywne podejście do nauczania:**

- a) Stworzenie systemu motywowania do innowacyjności nauczycieli w zakresie tworzenia nowych, innowacyjnych programów, metod, technik i narzędzi nauczania;
  - b) Wspieranie uczniów o indywidualnych potrzebach edukacyjnych;
  - c) Udoskonalanie metod kształcenia i programów nauczania oraz aktywizacja edukacyjno-zawodowa nietypowych grup docelowych.
- 4) **Wykorzystywanie szkolnictwa wyższego w innych dziedzinach życia:**
- a) Projekty otwierające wyższe uczelnie na działania i innowacje społeczne oraz na dostęp do gromadzonej w ramach uczelni wiedzy;
  - b) Rozwiązania w zakresie komercjalizacji badań naukowych;
- 5) Doskonalenie specjalistycznych umiejętności osób zatrudnionych w instytucjach i organizacjach pozarządowych zajmujących się edukacją dzieci i młodzieży;
- 6) Przeciwdziałanie patologii społecznej przy wykorzystaniu nowych metod w edukacji gimnazjalnej i ponadgimnazjalnej.

#### **DOBRE RZADZENIE**

- 1) Tworzenie instrumentów efektywnej komunikacji i przepływu informacji w instytucjach publicznych.
- 2) Monitorowanie jakości usług publicznych m.in. poprzez wspieranie tworzenia wskaźników typu *quality of governance*, *quality of life* o zasięgu krajowym, wspieranie upowszechniania tzw. indeksów dobrej gminy oraz benchmarkingu.
- 3) Ocena administracji oparta o ocenę satysfakcji klienta.
- 4) Wzmocnienie działań na rzecz zwiększania aktywności obywatelskiej (lokalnej, regionalnej) – od aktywizacji do partycypacji.
- 5) Rozwój i wzmocnienie mechanizmów współpracy i współdziałania między sektorem pozarządowym, administracją publiczną, partnerami społecznymi, zwiększających kapitał społeczny (badania oraz tworzenie i wdrażanie narzędzi i modeli) lub wpływających na realizację strategicznych celów kraju/regionu.
- 6) Społeczny nadzór na administracją.

- 7) [Wspieranie współpracy administracji publicznej z sektorem szkolnictwa wyższego, naukowo-badawczym i instytucjami otoczenia biznesu ukierunkowanej na podniesienie jakości usług i polityk publicznych.](#)
- 8) [Wspieranie rozwoju reprezentatywności partnerów dialogu obywatelskiego na poziomie lokalnym i regionalnym.](#)
- 9) [Budowanie mechanizmów dla uprawiania polityk publicznych „w oparciu o dowody” \(ang. \*evidence-based policy\*\). Tworzenie instytucjonalnych warunków do uruchamiania pilotaży i eksperymentalnych wdrożeń.](#)
- 10) [Działanie na rzecz profesjonalizacji sektora organizacji pozarządowych, partnerów społecznych.](#)

**Usunięto: 1) Zatrudnienie i integracja społeczna**

- a) . budowa instrumentów umożliwiających koordynację działań z zakresu polityki rynku pracy i integracji społecznej;
- b) . poszukiwanie metod zmniejszania emigracji zarobkowej;
- c) . poszukiwanie metod zmniejszania szarej strefy w zatrudnieniu;
- d) . rozwój instrumentów prognozowania popytu i podaży pracy;
- e) . poszukiwanie nowych, skutecznych metod aktywizacji zawodowej grup docelowych wymagających szczególnego wsparcia;
- f) . rozwój elastycznych form zatrudnienia;
- g) . poszukiwanie nowych metod wspierania aktywności osób niepełnosprawnych;
- h) . instrumenty wspierające godzenie życia rodzinnego i zawodowego;
- i) . integracja imigrantów i uchodźców oraz mniejszości etnicznych;
- j) . budowa instrumentów wspierających rozwój sektora ekonomii społecznej;
- k) . poszukiwanie nowych, skutecznych metod przeciwdziałania zjawisku wykluczenia społecznego.

**2) Adaptacyjność :**

- a) . prognozowanie i aktywne zarządzanie zmianą gospodarczą;
- b) . poszukiwanie metod zwiększenia zaangażowania partnerów społecznych i gospodarczych na rzecz zwiększenia potencjału adaptacyjnego przedsiębiorstw;
- c) . nowe, skuteczne metody promowania społecznej odpowiedzialności przedsiębiorstw, idei flexicurity, idei uczenia się przez całe życie (Lifelong Learning);
- d) . rozwój nowoczesnych systemów zarządzania HR, nowe metody wdrażania rozwiązań informatycznych, nowe, skuteczne metody rozwiązywania problemów kulturowych w przedsiębiorstwach;
- e) . budowa sieci współpracy między przedsiębiorstwami i instytucjami naukowymi.

**3) Edukacja i szkolnictwo wyższe:**

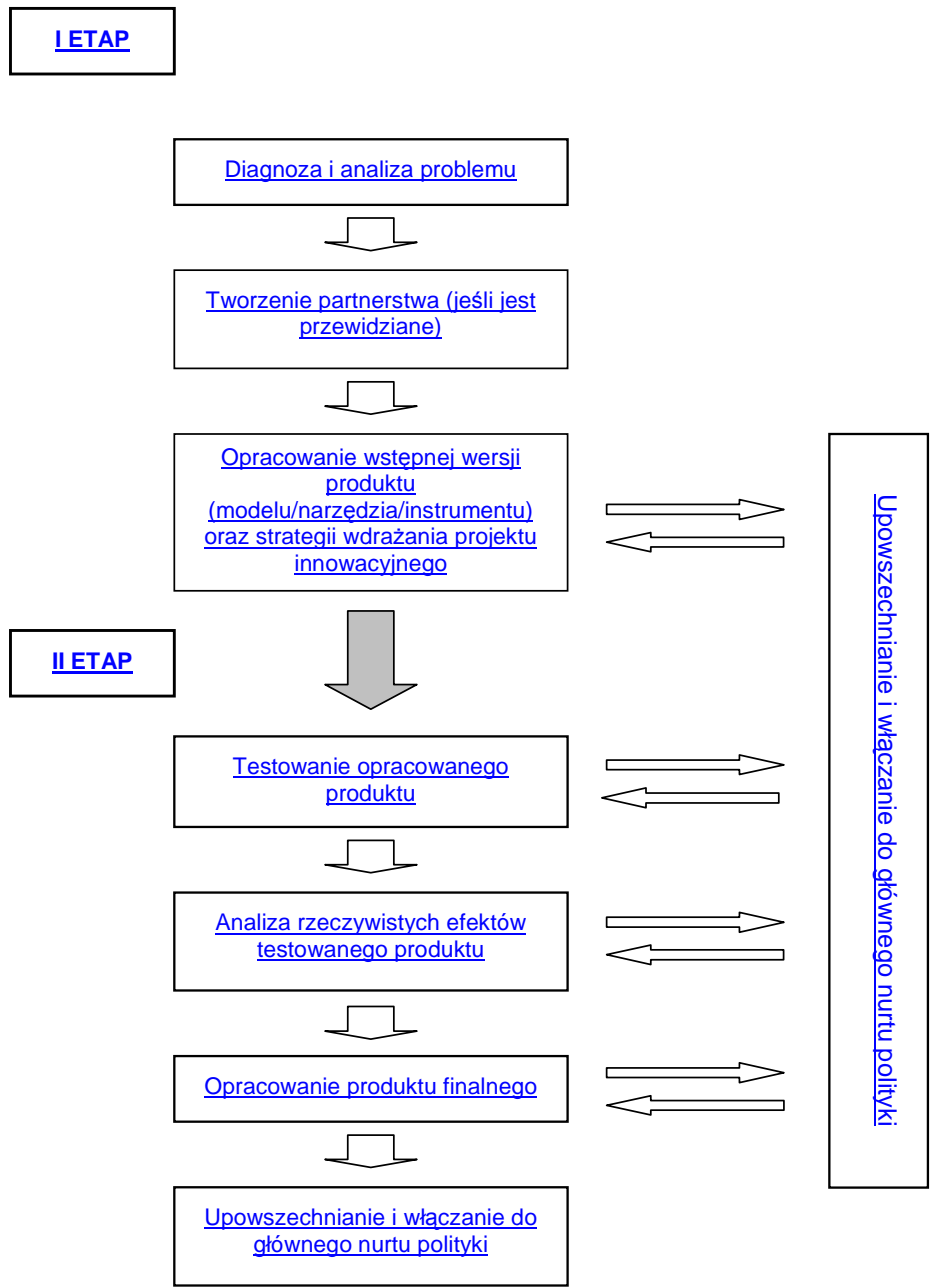
- a) . poszukiwanie nowych, skutecznych metod zwiększania powiązań m

... [3]

## Załącznik 2 – SCHEMAT PROJEKTÓW INNOWACYJNYCH

Usunięto: <sp>

Usunięto: <sp>



**Załącznik 3 – SCHEMAT WYBORU PROJEKTÓW INNOWACYJNYCH W TRYBIE KONKURSOWYM**

KIW	Wytyczne na temat sposobu przygotowania dokumentacji konkursowej
IP	Przygotowanie dokumentacji konkursowej
IP + KIW	IP - ogłoszenie konkursu KIW - koordynacja na poziomie obszarów wsparcia
IP	Ocena formalna i merytoryczna wniosku o dofinansowanie projektu
IP	Podpisanie umowy o dofinansowanie projektu
<u>IP</u>	<u>Opracowanie przez projektodawcę strategii / Nieprzedłożenie strategii - rozwiązanie umowy</u>

---

**Załącznik 4 - SCHEMAT WYBORU PROJEKTÓW WSPÓŁPRACY  
PONADNARODOWEJ W TRYBIE KONKURSOWYM**

KIW	Wytyczne na temat sposobu przygotowania dokumentacji konkursowej
IP	Przygotowanie dokumentacji konkursowej
IP + KIW	IP - ogłoszenie konkursu KIW - koordynacja na poziomie obszarów wsparcia
IP	Ocena formalna i merytoryczna wniosku o dofinansowanie projektu
IP	Podpisanie umowy o dofinansowanie projektu

Załącznik 5 = FORMY DZIAŁAŃ KWALIFIKOWANE W RAMACH PROJEKTÓW  
WSPÓŁPRACY PONADNARODOWEJ

- 1) Organizowanie konferencji, seminariów, warsztatów i spotkań.
- 2) Prowadzenie badań i analiz.
- 3) Przygotowanie, tłumaczenia i wydawanie publikacji, opracowań, raportów.
- 4) Adaptowanie rozwiązań wypracowanych w innym kraju.
- 5) Doradztwo, wymiana pracowników, staże, wizyty studyjne.
- 6) Wspólna realizacja projektów, wypracowywanie nowych rozwiązań.

analiza problemu – wypracowanie dobrego narzędzia wymaga wnikliwego rozpoznania natury i przyczyn problemu. Dlatego też projekty innowacyjne powinny opierać się na badaniach danego problemu lub takie badanie przewidywać;

opracowanie modelu/narzędzia/instrumentu;

testowanie opracowanego modelu/narzędzia/instrumentu – jest to element konieczny dla wypracowania dobrych narzędzi;

analiza rzeczywistych efektów testowanego rezultatu – na tym etapie jest możliwa weryfikacja przyjętych założeń. Wyniki tego etapu powinny też pozwolić na modyfikację wypracowywanego narzędzia. W przypadku badania efektywności innowacyjnych instrumentów należy uwzględnić ocenę zewnętrzną proponowanego narzędzia;

opracowanie produktu finalnego.

W załączniku nr 2 do Wytucznych przedstawiono schemat etapów obowiązujących przy realizacji projektów innowacyjnych.

- ) Podkreślić należy, że proces upowszechniania i włączania nie może być procesem jednostronnym – projektodawca musi przewidzieć interakcje z otoczeniem i odpowiednio modyfikować opracowywany instrument/ metodę, aby ostatecznie jak najlepiej odpowiedzieć na rzeczywiste potrzeby przyszłych odbiorców, którzy korzystać będą z tego instrumentu/metody; stąd też wskazane jest angażowanie przyszłych odbiorców w realizację projektu. W przypadku projektów dotyczących nowych rozwiązań identyfikacja interakcji z otoczeniem powinna stanowić element pierwszego etapu realizacji projektu (analiza problemu). W przypadku projektów dotyczących adaptowania już istniejących rozwiązań, identyfikacja ta powinna być przeprowadzona na etapie przygotowania projektu i będzie oceniana podczas oceny merytorycznej wniosku o dofinansowanie projektu.

### **1) *Zatrudnienie i integracja społeczna***

- a) budowa instrumentów umożliwiających koordynację działań z zakresu polityki rynku pracy i integracji społecznej;
- b) poszukiwanie metod zmniejszania emigracji zarobkowej;
- c) poszukiwanie metod zmniejszania szarej strefy w zatrudnieniu;

- d) rozwój instrumentów prognozowania popytu i podaży pracy;
- e) poszukiwanie nowych, skutecznych metod aktywizacji zawodowej grup docelowych wymagających szczególnego wsparcia;
- f) rozwój elastycznych form zatrudnienia;
- g) poszukiwanie nowych metod wspierania aktywności osób niepełnosprawnych;
- h) instrumenty wspierające godzenie życia rodzinnego i zawodowego;
- i) integracja imigrantów i uchodźców oraz mniejszości etnicznych;
- j) budowa instrumentów wspierających rozwój sektora ekonomii społecznej;
- k) poszukiwanie nowych, skutecznych metod przeciwdziałania zjawisku wykluczenia społecznego.

## **2) Adaptacyjność :**

- a) prognozowanie i aktywne zarządzanie zmianą gospodarczą;
- b) poszukiwanie metod zwiększenia zaangażowania partnerów społecznych i gospodarczych na rzecz zwiększenia potencjału adaptacyjnego przedsiębiorstw;
- c) nowe, skuteczne metody promowania społecznej odpowiedzialności przedsiębiorstw, idei flexicurity, idei uczenia się przez całe życie (Lifelong Learning);
- d) rozwój nowoczesnych systemów zarządzania HR, nowe metody wdrażania rozwiązań informatycznych, nowe, skuteczne metody rozwiązywania problemów kulturowych w przedsiębiorstwach;
- e) budowa sieci współpracy między przedsiębiorstwami i instytucjami naukowymi.

## **3) Edukacja i szkolnictwo wyższe:**

- a) poszukiwanie nowych, skutecznych metod zwiększania powiązań między kształceniem i szkoleniami a potrzebami rynku pracy, w tym opracowanie innowacyjnych programów nauczania w zakresie nauk matematyczno-przyrodniczych i technicznych oraz rozwój współpracy szkół i placówek oświatowych z przedsiębiorcami, z uwzględnieniem rozwoju umiejętności samokształcenia wśród uczniów;
- b) poszukiwanie nowych, skutecznych rozwiązań w zakresie wzmocnienia zdolności ewaluacyjno-badawczych systemu edukacji;
- c) rozwój instrumentów doradztwa zawodowego;
- d) nowe, skuteczne metody sprawnego zarządzania szkołą, placówką oświatową;
- e) poszukiwanie nowych, skutecznych metod w zakresie dostosowania systemu kształcenia na poziomie wyższym do potrzeb gospodarki i rynku pracy;
- f) poszukiwanie nowych, skutecznych metod niwelowania różnic w dostępie oraz różnic w jakości oferty edukacyjnej.

#### **4) Good governance:**

- a) poprawa jakości usług oraz modernizacja procesów zarządzania;
- b) rozwój współpracy między jednostkami administracji publicznej;
- c) nowe metody oceny jakości działań administracji opartej o opinie obywateli („satisfakcja klienta” – audyt społeczny);
- d) rozwój współpracy administracji publicznej z partnerami społecznymi i gospodarczymi oraz organizacjami pozarządowymi.

\* Przykładowe Tematy stanowią jedynie punkt wyjścia dla opracowania listy Tematów dla projektów innowacyjnych

i nie są wiążące dla Grupy roboczej, o której mowa w podrozdziale 5.1.