



MINISTERSTWO ROZWOJU REGIONALNEGO

WYKORZYSTANIE ŚRODKÓW
Z FUNDUSZY STRUKTURALNYCH I FUNDUSZU SPÓJNOŚCI
W RAMACH
NARODOWEGO PLANU ROZWOJU 2004-2006
ORAZ
NARODOWYCH STRATEGICZNYCH RAM ODNIESIENIA
2007-2013

INFORMACJA MIESIĘCZNA ZA SIERPIEŃ 2008 R.

WARSZAWA, WRZESIEŃ 2008 R.

DEPARTAMENT KOORDYNACJI WDRAŻANIA FUNDUSZY UNII EUROPEJSKIEJ



Wprowadzenie



2004-2006

W sierpniu br. na rzecz beneficjentów funduszy strukturalnych wypłacono kwotę ok. 555,8 mln zł. Najwyższy poziom płatności z kont programowych miał miejsce w przypadku: *Zintegrowanego Programu Operacyjnego Rozwoju Regionalnego* – ok. 164,9 mln zł oraz *SPO Transport* – ok. 156,4 mln zł.

Kwota łącznych płatności z kont programowych od początku uruchomienia programów operacyjnych do końca sierpnia br. osiągnęła wartość ok. 27,5 mld zł, co przy uwzględnieniu wartości kursów, po których przeliczano wydatki poświadczane do Komisji Europejskiej we wnioskach o płatności pośrednie oznacza wykorzystanie alokacji na poziomie 87,6%.

Wartość wydatków certyfikowanych do Komisji Europejskiej w sierpniu br. wyniosła ok. 312,3 mln EUR. Tym samym, kwota wydatków certyfikowanych do KE od początku uruchomienia programów przekroczyła poziom 6,6 mld EUR, co stanowi 77,2% zobowiązań na lata 2004-2006.

Równie wysoka była kwota refundacji otrzymanej w sierpniu br. z KE - wyniosła ona ponad 302 mln EUR. Łącznie, do końca sierpnia br. strona polska otrzymała z KE tytułem refundacji blisko 6,2 mld EUR, co stanowi ok. 71,7% zobowiązań na lata 2004-2006.

W przypadku Funduszu Spójności wartość wniosków przekazanych do KE w sierpniu br. wyniosła ok. 31 mln EUR. Łącznie, od początku uruchomienia *Strategii wykorzystania Funduszu Spójności* strona polska przekazała do Komisji Europejskiej wnioski o płatność na kwotę 2,82 mld EUR, co stanowi ponad 50% alokacji dostępnej na lata 2004-2006.

Kwota płatności otrzymanych w sierpniu br. z KE w ramach Funduszu Spójności wyniosła 56,4 mln EUR. Tym samym, całkowita kwota płatności przekazanych przez KE do końca sierpnia 2008 r. wyniosła ok. 2,6 mld EUR, tj. 46,1% dostępnej alokacji.



2007-2013

Zgodnie z danymi wygenerowanymi z systemu KSI SIMIK 07-13 od początku uruchomienia programów do końca sierpnia br. złożono już ponad 24 tys. wniosków (poprawnych pod względem formalnym) na całkowitą kwotę dofinansowania (zarówno środki unijne jak i środki krajowe) ok. 38,5 mld zł - dla porównania na koniec lipca br wartości te wyniosły odpowiednio 19,9 tys. wniosków oraz 29,1 mld zł wnioskowanego dofinansowania. W sierpniu br. w stosunku do poprzedniego miesiąca zanotowano również znaczący wzrost liczby zawartych umów/ wydanych decyzji o dofinansowanie. Do końca sierpnia br. podpisano z beneficjentami ponad 2,8 tys. umów na łączną kwotę dofinansowania ponad 3,4 mld zł, w tym unijnego w wysokości 2,9 mld zł (na koniec lipca br. zawartych zostało ok. 2 tys. umów na kwotę łącznego dofinansowania 2,6 mld zł). Wartość wydatków uznanych za kwalifikowalne wykazanych przez beneficjentów we wnioskach o płatność wzrosła w sierpniu br. z poziomu 186,3 mln zł do ponad 301 mln zł, natomiast łączna wartość dokonanych na rzecz beneficjentów refundacji – ze 172 mln zł do poziomu 282,8 mln zł.

I. Perspektywa finansowa 2004-2006

1. Poziom wykorzystania alokacji na lata 2004-2006¹

Do końca sierpnia 2008 r. w ramach wszystkich programów operacyjnych oraz Inicjatyw Wspólnotowych zawarto umowy o dofinansowanie, dla których łączna wartość wkładu UE wynosi blisko 33 mld zł, co stanowi ok. 105 % alokacji na lata 2004-2006².

Płatności z kont programowych w sierpniu 2008 r. wyniosły ponad 555,8 mln zł. Kwota łącznych płatności z kont programowych od początku uruchomienia programów operacyjnych osiągnęła poziom blisko 27,5 mld zł.

Poniższa tabela zawiera zestawienie płatności dokonanych na rzecz beneficjentów w sierpniu 2008 r., a także płatności dokonanych narastająco od początku uruchomienia poszczególnych programów operacyjnych i programów Inicjatyw Wspólnotowych.

Tabela 1. Płatności z kont programowych w poszczególnych programach operacyjnych (mln PLN).

PROGRAM OPERACYJNY		Płatności w sierpniu 2008 r.	Płatności na koniec sierpnia 2008 r.	Płatności na koniec sierpnia 2008 r. jako % alokacji wg algorytmu uwzględniającego zmiany kursów	Płatności na koniec sierpnia 2008 r. jako % alokacji przy zastosowaniu kursu EBC z przedostatniego dnia roboczego lipca 2008 r.
SPO WKP		80,6	3 508,90	77,4%	87,1%
ZPORR	ERDF	125,5	8 899,30	95,4%	109,3%
	ESF	39,4	1 247,60	79,4%	88,4%
	OGÓŁEM	164,9	10 146,90	93,1%	106,2%
SPO Transport*		156,4	3 748,50	88,9%	100,1%
SPO RZL		21,9	4 594,40	85,2%	97,1%
SPO Restrukturyzacja...		85,2	3 977,90	90,4%	103,6%
SPO Rybołówstwo...		16	493,5	68,5%	76,0%
PO PT		2,9	86,8	84,5%	95,3%
IW EQUAL		8,2	418,1	85,8%	97,0%
IW INTERREG	Polska-Białoruś-Ukraina**	4,1	113,9	83,3%	93,5%
	Polska-Słowacja**	1	38,6	97,9%	113,6%
	Polska-Meklemburgia-Pomorze Przednie/Brandenburgia	0,1	77,4	71,8%	80,3%
	Polska-Brandenburgia	11,9	99,6	90,8%	103,0%
	Polska-Saksonia	0,2	88	91,2%	102,8%
	Polska-Czechy	1	61	94,2%	105,2%
	Polska-Litwa-Rosja (obwód kaliningradzki)	1,4	43,9	57,0%	56,97%
	OGÓŁEM	19,7	522,4	82,7%	91,7%
OGÓŁEM		555,8	27 497,40	87,6%	99,5%

* Dane uwzględniają wartość zweryfikowanych i zatwierdzonych do wypłaty wniosków o płatność (wartość faktycznie poniesionych płatności w sierpniu 2008 r. wynosi ponad 147 mln PLN)

** Instytucją Zarządzającą jest strona polska

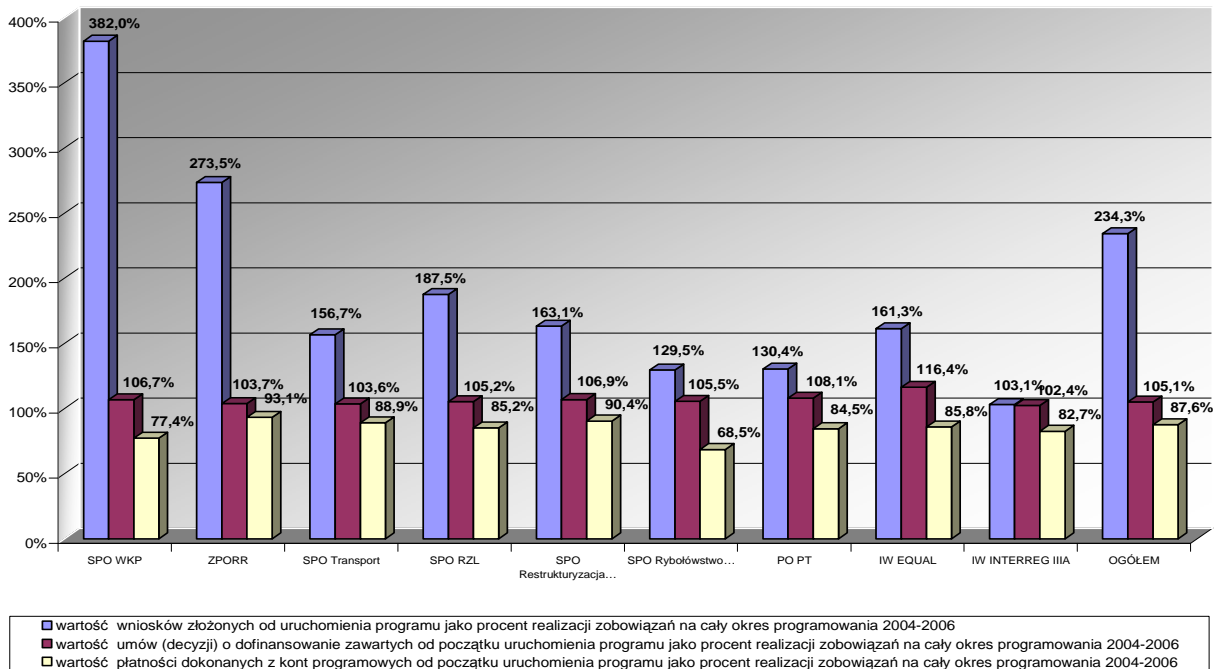
Źródło: opracowanie własne MRR

¹ Procentowy poziom wykorzystania środków z funduszy strukturalnych zaprezentowano w dwóch wariantach, stosując odpowiednio: metodę uwzględniającą faktyczne kursy, po których przeliczane były wydatki certyfikowane do Komisji Europejskiej oraz metodę uwzględniającą kurs EBC z przedostatniego dnia miesiąca poprzedzającego miesiąc, którego dotyczy informacja miesięczna - 1 EUR= 3,2185 PLN.

² Zakontraktowanie środków ponad dostępny limit wynika z zastosowania mechanizmu nadkontraktacji, zgodnie z którym oszczędności pojawiające się w trakcie realizacji projektów przeznaczane są na kolejne przedsięwzięcia w ramach programu.

Poniższy wykres przedstawia poziom absorpcji środków wspólnotowych w skali Podstaw Wsparcia Wspólnoty i programów dwóch Inicjatyw Wspólnotowych, wg stanu na koniec sierpnia br.

Wykres 1. Wartość złożonych wniosków, podpisanych umów o dofinansowanie oraz płatności zrealizowanych z funduszy strukturalnych w ramach programów operacyjnych oraz IW EQUAL i INTERREG IIIA jako procent realizacji zobowiązań na lata 2004-2006, przy uwzględnieniu faktycznych kursów, po których przeliczane były wydatki certyfikowane do Komisji Europejskiej (stan na koniec sierpnia 2008 r.).



Źródło: opracowanie własne MRR

Ministerstwo Rozwoju Regionalnego prowadzi szczegółowy monitoring postępu absorpcji środków UE alokowanych na programy operacyjne perspektywy finansowej 2004-2006, tak aby ich wykorzystanie osiągnęło optymalny poziom.

Zgodnie z uregulowaniami zawartymi w przepisach wspólnotowych, ostateczny termin kwalifikowalności wydatków dla programów operacyjnych finansowanych z funduszy strukturalnych – odnoszący się do wydatków ponoszonych przez beneficjentów końcowych - dla większości operacji upływa w dniu 31 grudnia 2008 r. W przypadku programów, w ramach których udzielane jest wsparcie w formie pomocy publicznej termin ten jest nieco dłuższy i upływa 30 kwietnia 2009 r. Zgodnie z zasadami zamknięcia pomocy KE wstrzyma dokonywanie refundacji w momencie wypłacenia 95% alokacji (przekazana refundacja powiększona o wypłaconą wcześniej zaliczkę w wysokości ok. 16% alokacji). Pozostałe 5% alokacji może zostać przekazane przez Komisję Europejską w ramach rozliczenia salda końcowego, na końcowym etapie zamknięcia pomocy. Z harmonogramu zamknięcia pomocy wynika, iż w praktyce ostateczne rozliczenie przez Komisję Europejską programów na lata 2004-2006 nastąpi najwcześniej w II poł. 2010 r. i wówczas dopiero będzie możliwe dokonanie pełnych podsumowań stopnia wykorzystania środków przyznanych Polsce z funduszy strukturalnych na lata 2004 -2006.

2. Wartość środków certyfikowanych przez instytucję płatniczą do KE oraz otrzymanej przez stronę polską refundacji

Poniższa tabela przedstawia wartość środków certyfikowanych przez instytucję płatniczą do KE oraz wartość refundacji przekazanych stronie polskiej.

Tabela 2. Wartość środków certyfikowanych przez instytucję płatniczą do KE oraz otrzymanej przez stronę polską refundacji w ramach poszczególnych programów wg stanu na koniec sierpnia 2008 r. (EUR).

Program	Wartość wniosków certyfikowanych do KE		Wartość certyfikowanych wniosków jako % zobowiązań na lata 2004-06	Wartość refundacji z KE		Wartość refundacji jako % zobowiązań na lata 2004-06
	ogółem	sierpień		ogółem	sierpień	
ZPORR	2 140 909 415	129 640 792	84,62%	1 998 700 975	195 792 512	79,00%
SPO WKP	792 821 544	0	63,37%	787 966 577	0	62,98%
SPO Transport	944 873 755	6 777 520	81,22%	903 988 183	67 261 515	77,70%
PO PT	21 609 041	456 053	76,34%	21 152 987	1 829 830	74,73%
Meklemburgia – Pomorze Przednie/ Brandenburgia	22 506 243	3 133 847	75,16%	18 352 910	0	61,29%
Polska / Kraj Związkowy Brandenburgia	28 620 726	1 462 675	95,25%	20 688 833	0	68,85%
Wolny Kraj Związkowy Saksonia – Województwo Dolnośląskie	23 247 987	0	87,39%	18 180 579	0	68,34%
Polska - Republika Słowacka*	15 914 476	1 545 263	79,57%	14 369 213	919 874	71,84%
Republika Czeska - Polska	15 230 876	0	84,60%	8 822 110	0	49,00%
Litwa - Polska - Obwód Kaliningradzki Fed. Rosyjskiej**	12 425 105	343 980	51,94%	12 309 494	0	51,46%
Polska-Białoruś-Ukraina	29 315 835	1 701 949	77,52%	26 600 889	511 236	70,34%
Łącznie IW Interreg	147 253 888	7 843 734	79,02%	119 324 028	1 431 109	64,04%
Łącznie ERDF	4 047 475 001	145 062 079	78,45%	3 831 132 750	266 314 967	74,26%
ZPORR	289 273 471	24 020 604	65,97%	241 336 934	0	55,04%
SPO RZL	1 112 771 879	63 967 430	75,70%	992 643 988	0	67,53%
IW Equal	105 021 068	10 791 353	78,41%	94 227 790	0	70,35%
Łącznie ESF	1 507 066 418	98 779 387	73,79%	1 328 208 711	0	65,03%
SPO Restrukturyzacja...	960 033 302	43 104 054	80,49%	914 713 043	33 060 344	76,69%
Łącznie EAGGF	960 033 302	43 104 054	80,49%	914 713 043	33 060 344	76,69%
SPO Rybołówstwo...	118 722 635	25 695 903	58,82%	89 945 671	2 736 338	44,56%
Łącznie FIGG	118 722 635	25 695 903	58,82%	89 945 671	2 736 338	44,56%
OGÓŁEM	6 633 297 356	312 641 424	77,17%	6 164 000 176	302 111 648	71,71%

* W przypadku programu Polska – Rep. Słowacka podano skumulowaną wartość środków certyfikowanych do KE oraz refundacji zarówno dla strony polskiej jak i słowackiej.

** W odniesieniu do programu IW INTERREG Litwa - Polska - Obwód Kaliningradzki Fed. Rosyjskiej wartość dotyczy wydatków polskich zgłaszanych przez IP stronie litewskiej.

Źródło: opracowanie własne na podstawie danych uzyskanych od instytucji płatniczej w Ministerstwie Finansów

3. Najważniejsze problemy we wdrażaniu programów współfinansowanych z funduszy strukturalnych 2004-2006

Poniższa tabela przedstawia główne utrudnienia w realizacji programów operacyjnych perspektywy finansowej 2004-2006.

Tabela 3. Najważniejsze problemy we wdrażaniu programów współfinansowanych ze środków UE w latach 2004-2006.

Najważniejsze problemy w realizacji programu przedstawione w poprzednich informacjach*, nowe problemy zidentyfikowane w sierpniu 2008 r.	Propozycja działań z poprzednich informacji	Instytucja odpowiedzialna	Termin realizacji określony w poprzednich informacjach	Realizacja zaleceń z poprzednich informacji	Dalsze zalecenia
SPO Wzrost konkurencyjności przedsiębiorstw					
Działanie 1.5 – opóźnienia w realizacji projektów i utrzymujący się niski poziom płatności w działaniu (53% alokacji według stanu na koniec lipca 2008 r.).	Bieżący monitoring projektów realizowanych w ramach działania 1.5. Współpraca z beneficjentami w celu zapewnienia terminowej realizacji oraz rozliczenia projektów.	MNiSW	Działania ciągłe	Prowadzony jest wzmożony monitoring realizacji projektów poprzez organizowanie cyklicznych spotkań z beneficjentami. W sierpniu 2008 r. w działaniu 1.5 na rzecz beneficjentów wypłacono 8,5 mln zł, co od uruchomienia daje kwotę 129,4 mln zł, tj. 55% alokacji.	Bieżący monitoring realizacji projektów. Współpraca z beneficjentami w celu zapewnienia terminowej realizacji oraz rozliczenia projektów.
SPO Rybołówstwo...					
Utrzymujący się niski poziom kontraktacji środków w działaniu 2.2, który w lipcu wynosił 23,8%.	Promowanie wśród potencjalnych beneficjentów możliwości dofinansowania w ramach działania 2.2 <i>Modernizacja istniejących statków rybackich.</i>	ARiMR/MRiRW	Działania ciągłe	W omawianym okresie podpisano jedynie 8 umów o wartości ok. 0,81 mln zł, co spowodowało wzrost poziomu kontraktacji do 26,8%.	Kontynuacja zaleceń przedstawionych w poprzednich informacjach miesięcznych.
Utrzymujący się w kolejnych miesiącach niski poziom płatności w ramach większości działań (poza Priorytetem I i komplementarnym do niego działaniem 4.2 oraz działaniami 3.1, 3.5 oraz 4.5).	Realizacja przez MRiRW zaleceń MRR dotyczących uproszczenia systemu rozliczeń oraz ułatwiających dostęp do pomocy.	ARiMR/MRiRW	Działania ciągłe	Wartość refundacji na rzecz beneficjentów w ramach całego programu wzrosła w sierpniu 2008 r. o 16 mln zł, do poziomu 68,5% alokacji.	Przyspieszenie procesu realizacji projektów i ich rozliczania. Bezpośredni kontakt z beneficjentami, którzy nie rozliczyli inwestycji, w celu ustalenia stopnia zaawansowania prac, a także zmobilizowania ich do szybkiego składania wniosków o płatność.
Niewystarczający poziom zatrudnienia w Instytucji Zarządzającej SPO <i>Rybołówstwo i przetwórstwo ryb</i> , uniemożliwiający sprawne i efektywne zarządzanie programem.	Zwiększenie motywacji pracowników oraz wzmocnienie kadrowe IZ.	MRiRW	Niewzłoczenie	W sierpniu nie zmienił się stan zatrudnienia w strukturach IZ.	Realizacja zaleceń przedstawionych w poprzednich informacjach, tj. zwiększenie zatrudnienia w IZ oraz wprowadzenie systemu motywacyjnego.

Najważniejsze problemy w realizacji programu przedstawione w poprzednich informacjach*, nowe problemy zidentyfikowane w sierpniu 2008 r.	Propozycja działań z poprzednich informacji	Instytucja odpowiedzialna	Termin realizacji określony w poprzednich informacjach	Realizacja zaleceń z poprzednich informacji	Dalsze zalecenia
SPO Transport					
Niski poziom płatności w działaniu 1.3 (wg stanu na koniec lipca br. – 21,3% alokacji).	Bieżący monitoring realizowanych projektów w celu intensyfikacji płatności na rzecz beneficjentów.	MI	W sposób ciągły	W sierpniu br. nie zanoowano płatności w ramach tego działania.	Kontynuacja realizacji zaleceń z poprzednich informacji.
Niski poziom płatności w ramach Priorytetu III <i>Pomoc techniczna</i> (wg stanu na koniec lipca 2008 r. – 33,5% alokacji).	Przyjęcie kolejnych projektów do realizacji w ramach PT. Przyspieszenie tempa realizacji projektów w ramach PT oraz zapewnienie sprawnego rozliczania tych projektów.	MI, MRR	Jak najszybciej	W sierpniu br. certyfikowano w ramach tego priorytetu 727 tys zł, co spowodowało zwiększenie poziomu wykorzystania środków do 34,9% alokacji).	Kontynuacja realizacji zaleceń z poprzednich informacji.
Zintegrowany Program Operacyjny Rozwoju Regionalnego					
Brak płatności z konta programowego EFS na rzecz beneficjentów w Priorytecie II oraz z konta programowego EFRR w dz. 3.4 w województwie mazowieckim w okresie wrzesień 2007 r. - czerwiec 2008r.	Realizacja poprawnie zweryfikowanych przez Mazowiecki Urząd Wojewódzki wniosków o refundację.	Mazowiecka Jednostka Wdrażania Programów Unijnych/UW	Działania ciągłe	W sierpniu dokonano refundacji z konta EFS (6,3 mln zł, co wykorzystuje 47,2% alokacji) i z konta EFRR dla beneficjentów dz. 3.4 (1,7 mln zł, co daje łącznie 78,1% alokacji).	Kontynuacja realizacji zaleceń z poprzednich informacji.
IW Interreg					
Niski poziom kontraktacji w lipcu br. (85%) i niskie płatności na rzecz beneficjentów w programie Polska – Litwa-Rosja Obwód Kaliningradzki (52,7%).	Przyspieszenie tempa podpisywania umów i poświadczania wydatków beneficjentów.	MRR/ UW	Działania ciągłe	W sierpniu br. na rzecz beneficjentów wypłacono 3,2 mln zł, tym samym wartość płatności z konta programowego wzrosła do poziomu 57%.	Przyspieszenie tempa przekazywania środków na konta poszczególnych beneficjentów.

* Informacja o stanie realizacji programów operacyjnych współfinansowanych z funduszy strukturalnych UE za okres od 1 do 31 lipca 2008 r. oraz za okresy wcześniejsze.

4. Poziom wykorzystania Funduszu Spójności

4.1 Postęp finansowy

W sierpniu br. wnioski o płatność przekazane przez stronę polską do KE osiągnęły wartość blisko 31 mln EUR. Łącznie, od początku uruchomienia *Strategii wykorzystania Funduszu Spójności*, wartość wniosków przekazanych do KE wyniosła ponad 2,8 mld EUR, co stanowi 50,02% dostępnej alokacji z Funduszu Spójności na lata 2004-2006. Poziom wnioskowania o płatność w rozbiciu na sektor środowiska i transportu obrazuje poniższa tabela.

Tabela 4. Wartość wniosków o płatność przekazanych do KE w ramach Funduszu Spójności wg stanu na koniec sierpnia 2008 r. (dane w EUR).

Sektor	Dofinansowanie z FS	Wartość wniosków o płatność przekazanych do KE w okresie 01.08.2008. - 31.08.2008	Wartość wniosków o płatność przekazanych do KE od początku realizacji programu	% wnioskowania w miesiącu w stosunku do alokacji FS	% wnioskowania od początku realizacji w stosunku do alokacji FS
1	2	3	4	5=3/2	6=4/2
Środowisko	2 850 516 602	27 893 807	1 239 236 155	0,98%	43,47%
Transport	2 782 541 500	3 105 754	1 578 498 418	0,11%	56,73%
RAZEM	5 633 058 102	30 999 562	2 817 734 573	0,55%	50,02%

Źródło: opracowanie własne MRR

Wartość środków przekazanych tytułem refundacji przez Komisję Europejską stronie polskiej w sierpniu 2008 r. wyniosła ponad 56,4 mln EUR. Tym samym, całkowita kwota płatności z KE na koniec sierpnia br. osiągnęła wartość ponad 2,59 mld EUR, co stanowi 46,12% dostępnej alokacji w ramach Funduszu Spójności. Poziom realizacji płatności z Komisji Europejskiej w rozbiu na sektor środowiska i transportu obrazuje poniższa tabela.

Tabela 5. Poziom płatności z KE w ramach Funduszu Spójności wg stanu na koniec sierpnia 2008 r. (dane w EUR).

Sektor	Dofinansowanie z FS	Wartość płatności z KE w okresie 01.08.2008. - 31.08.2008	Wartość płatności z KE przekazanych od początku realizacji programu	% refundacji w miesiącu w stosunku do alokacji FS	% refundacji od początku realizacji programu w stosunku do alokacji FS
1	2	3	4	5=3/2	6=4/2
Środowisko	2 850 516 602	17 920 500	1 176 288 734	0,63%	41,27%
Transport	2 782 541 500	38 480 680	1 421 550 212	1,38%	51,09%
RAZEM	5 633 058 102	56 401 180	2 597 838 946	1,00%	46,12%

* kwota płatności dla sektora środowiska uwzględnia kwotę 30 307 euro przesuniętą na projekt Oczyszczanie ścieków w Wałbrzychu z projektu EDIS

Źródło: opracowanie własne MRR

W okresie 1-31 sierpnia 2008 r. kwota zakontraktowana w ramach projektów współfinansowanych z Funduszu Spójności wzrosła o ponad 15,9 mln EUR, co oznacza, że poziom zakontraktowania środków od początku realizacji *Strategii...* przekroczył 103% całkowitych kosztów kwalifikowalnych.

Według stanu na koniec sierpnia 2008 r. wartość całkowitej kwoty wydatkowanej przez beneficjentów w relacji do kosztu kwalifikowalnego osiągnęła poziom 40,4%.

4.2 Najważniejsze problemy we wdrażaniu *Strategii wykorzystania Funduszu Spójności*

Do głównych zagrożeń realizacji projektów w ramach Funduszu Spójności w Polsce należą:

Zagrożenia wynikające z zasady m+12³:

- 2006/PL/16/C/PT/001 Budowa Autostrady A1, Odcinek Sośnica (Gliwice) - granica państwa (Gorzyczki), Etap II: Bełk-Gorzyczki - istnieje poważne ryzyko naruszenia zasady, ponieważ ostatni wniosek o zaliczkę został przesłany do KE 31.10.2007 r.

Zagrożenia wynikające z zasady m+24⁴:

- 2006/PL/16/C/PA/002 Pomoc techniczna dla przygotowania modernizacji linii kolejowej E 65 Grodzisk Mazowiecki - Katowice - Zebrzydowice/Zwardoń - granica państwa, etap I - w ramach projektu nie podpisano jeszcze żadnego kontraktu. Termin na wypełnienie zasady m+24 upływa w grudniu 2008 r. SUZ zawniósł o wydłużenie okresu 24 miesięcy, wyznaczonego przez KE, o kolejne 6 miesięcy.

Przekroczenia wartości projektów:

Poniższa tabela przedstawia szacowane wartości przekroczeń pierwotnie zakładanych kosztów kwalifikowanych w projektach sektora środowiska i transportu.

Tabela 6 . Poziom przekroczeń kosztów kwalifikowalnych w projektach współfinansowanych z Funduszu Spójności wg stanu na koniec sierpnia 2008 r.

Sektor		Wartość przekroczeń (w mln Euro)	% kosztów
Środowisko		1 317	31%
Transport	Koleje	878	61%
	Drogi	445	21%
Razem		2 640	34%

Źródło: SIMIK

Wśród głównych przyczyn wzrostu kosztów projektów wymienia się wzrost cen na rynku budowlanym, niedoszacowanie wartości projektu w fazie aplikowania o wsparcie z FS, niestabilność polskich norm prawnych, nieodpowiedni zakres projektów.

W sektorze transportu problem zostanie rozwiązany przy wykorzystaniu środków budżetowych i kredytów z EBI. W sektorze środowiska dla większości projektów określono już źródła finansowania powstałych niedoborów. W przypadku pozostałych projektów prowadzone są analizy dotyczące potencjalnych źródeł finansowania oraz możliwych do zastosowania działań naprawczych, w tym w przypadku dwóch projektów możliwości zastosowania mechanizmu fazowania projektów.

Wypełnienie warunków środowiskowych:

Stan wypełnienia warunków środowiskowych nałożonych przez KE w projektach FS na 31 sierpnia 2008 r. obrazuje poniższa tabela:

³ Zgodnie z tą zasadą, instytucja pośrednicząca zobowiązana jest wystąpić o płatność pośrednią do KE w ciągu 12 miesięcy od daty otrzymania całości zaliczki. W przypadku niespełnienia tego warunku, całość lub część otrzymanej płatności zaliczkowej powinna zostać zwrócona do KE przez instytucję pośredniczącą.

⁴ Zgodnie z tą zasadą, Beneficjent Końcowy - w ciągu dwóch lat od daty wydania Decyzji przez KE lub od daty wskazanej w Decyzji jako początek realizacji projektu, jeśli ta pierwsza jest późniejsza - zobowiązany jest rozpocząć prace związane z projektem. W przypadku niedotrzymania zasady m+24, KE w drodze Decyzji anuluje pomoc dla danego projektu, a płatności zaliczkowe są zwracane.

Tabela 7. Wypełnianie warunków środowiskowych w projektach Funduszu Spójności wg stanu na koniec sierpnia 2008 r.

Sektor	Liczba warunków	Liczba wypełnionych warunków	Liczba projektów, dla których dokumentacja ooś została przesłana do KE	Liczba projektów, dla których dokumentacja ooś jest w trakcie przygotowania
Środowisko	38	34*	2	2**
Transport	11**	10***	1	0
Razem	49	44	3	2

* w tym 2 warunki wypełnione częściowo (dla Bydgoszczy oraz Otwocka);

** w tym 1 warunek nałożony na płatność końcową w projekcie;

*** w tym dla 7 projektów wypełnione całkowicie, dla 2 projektów wypełnione częściowo, dla 1 projektu warunek dotyczy przekazywania raportu z postępów we wdrażaniu ooś

Źródło: MRR

II. Perspektywa finansowa 2007-2013

1. Informacja o realizacji programów operacyjnych

Według danych wygenerowanych z Krajowego Systemu Informatycznego KSI SIMIK 07-13 od początku uruchomienia programów do końca sierpnia br. złożono ponad 24 tys. wniosków (poprawnych pod względem formalnym) na całkowitą kwotę dofinansowania (zarówno środki unijne jak i środki krajowe) ponad 38,5 mld zł. W tym samym okresie podpisano z beneficjentami 2 834 umowy o dofinansowanie na kwotę dofinansowania w części UE ponad 2,9 mld. Do końca sierpnia 2008 r. wartość wydatków wykazanych przez beneficjentów we wnioskach o płatność i uznanych za kwalifikowalne wyniosła ok. 301,3 mln zł, natomiast wartość dokonanych na rzecz beneficjentów refundacji w części UE – ok. 199,7 mln zł.

Stan wdrażania krajowych i regionalnych programów operacyjnych realizowanych w ramach *Narodowej Strategii Spójności 2007-2013* wg stanu na koniec sierpnia br. przedstawia poniższa tabela.

Tabela 8. Liczba i wartość złożonych wniosków, podpisanych umów/wydanych decyzji oraz poziom wykorzystania alokacji w ramach NSRO 2007-2013, wg stanu na koniec sierpnia 2008 r. (1 EUR = 3,3498 PLN)

Program Operacyjny	Wnioski o dofinansowanie po ocenie formalnej		Umowy o dofinansowanie			Wnioski o płatność		
	liczba	Wartość (dofinansowanie unijne i krajowe) PLN	liczba	dofinansowanie UE (PLN)	Poziom wykorzystania alokacji	Wartość wydatków uznanych za kwalifikowalne PLN	Refundacja w części UE PLN	Poziom wykorzystania alokacji
PO IG	597	7 559 788 370,8	4	6 515 362	0,02%	0	0	0,00%
PO IiŚ	59	5 269 236 490,6	0	0	0,00%	0	0	0,00%
PO KL	21 729	20 385 209 913,0	2 638	1 982 665 722	6,10%	236 964 503	144 095 176	0,44%
PO PT	64	322 677 143,2	61	350 084 225	20,23%	44 993 207	38 244 225	2,21%
PO RPW	5	33 700 304,0	4	27 173 504	0,36%	4 438 783	4 605 260	0,06%
Razem Krajowe	22 454	33 570 612 221,6	2 707	2 366 438 812,8	1,45%	286 396 492	186 944 661	0,11%
RPO Dolnośląskie	25	14 036 511,1	16	6 034 000	0,15%	9 760	0	0,00%
RPO Kujawsko-pomorskie	8	33 059 724,1	4	15 662 095	0,49%	1 340 544	1 139 462	0,04%
RPO Lubuskie	124	342 551 132,5	10	26 873 400	1,83%	2 460 526	2 091 447	0,14%
RPO Łódzkie	23	109 494 575,2	1	10 127 391	0,30%	0	0	0,00%
RPO Lubelskie	390	1 572 692 518,1	15	11 298 676	0,29%	3 953 770	3 360 704	0,09%
RPO Mazowieckie	0	0,0	0	0	0,00%	0	0	0,00%
RPO Małopolskie	36	205 134 159,0	21	23 608 181	0,55%	0	0	0,00%
RPO Opolskie	269	280 802 891,0	17	83 164 880	5,81%	4 424 724	3 761 014	0,26%
RPO Podlaskie	194	428 541 389,1	2	10 221 777	0,48%	0	0	0,00%
RPO Podkarpackie	0	0,0	0	0	0,00%	0	0	0,00%
RPO Pomorskie	139	575 864 548,2	5	12 869 022	0,43%	1 240 152	930 114	0,03%
RPO Śląskie	157	1 069 070 313,0	11	311 512 011	5,43%	0	0	0,00%
RPO Świętokrzyskie	187	121 665 977,9	3	9 354 319	0,38%	8 000	6 800	0,00%

Program Operacyjny	Wnioski o dofinansowanie po ocenie formalnej		Umowy o dofinansowanie			Wnioski o płatność		
	liczba	Wartość (dofinansowanie unijne i krajowe) PLN	liczba	dofinansowanie UE (PLN)	Poziom wykorzystania alokacji	Wartość wydatków uznanych za kwalifikowalne PLN	Refundacja w części UE PLN	Poziom wykorzystania alokacji
RPO Warmińsko-mazurskie	0	0,0	0	0	0,00%	0	0	0,00%
RPO Wielkopolskie	19	180 544 196,9	15	19 426 236	0,46%	0	0	0,00%
RPO Zachodniopomorskie	0	0,0	7	14 487 697	0,52%	1 465 421	1 465 421	0,05%
Razem Regionalne	1 571	4 933 457 936,0	127	554 639 685	1,00%	14 902 896	12 754 963	0,02%
RAZEM NSRO	24 025	38 504 070 157,6	2 834	2 921 078 497	1,34%	301 299 388	199 699 624	0,09%

Źródło: MRR, dane wygenerowane z systemu KSI SIMIK 07-13 w dniu 23.08.2008 r.

1.1 Informacja o realizacji krajowych programów operacyjnych

PO Infrastruktura i Środowisko

W sierpniu br. rozpoczęto nabór wniosków w konkursach ogłoszonych w czerwcu br. w ramach działania 1.1 *Gospodarka wodno-ściekowa w aglomeracjach powyżej 15 tys. RLM* (konkurs nr 2) oraz w ramach działania 2.2 *Przywracanie terenom zdegradowanym wartości przyrodniczych i ochrona brzegów morskich* (konkurs nr 1). Równocześnie prowadzono ocenę merytoryczną (I stopnia) wniosków złożonych w ramach wcześniejszych konkursów dla działań 1.1 i 2.1. W sierpniu br. trwały ponadto nabory w ramach wszystkich działań Priorytetu V *Ochrona przyrody i kształtowanie postaw ekologicznych*. W odniesieniu do Priorytetu IV *Przedsięwzięcia dostosowujące przedsiębiorstwa do wymogów ochrony środowiska*, w ramach którego zastosowano preselekcję dla działań 4.2 – 4.6, w sierpniu br. prowadzono ocenę wniosków wstępnych, których pozytywna ocena uprawnia do złożenia właściwego wniosku o dofinansowanie. Rozpoczęto także nabór wniosków w ramach Priorytetów XIV i XV (*Pomoc techniczna – EFRR i FS*).

Według stanu na koniec sierpnia br. w KSI zarejestrowanych zostało 59 poprawnych pod względem formalnym wniosków o dofinansowanie na łączną kwotę dofinansowania ponad 5,2 mld zł.

PO Innowacyjna Gospodarka

W sierpniu 2008 r. ogłoszono pierwszy nabór projektów dla przedsiębiorców z sektora MSP do działań: 1.4 *Wsparcie projektów celowych* oraz 4.1 *Wsparcie wdrożeń wyników prac B+R*, który będzie miał charakter pilotażowy. Dofinansowaniu będzie podlegać prowadzenie przez przedsiębiorców projektów celowych składających się z części badawczej (badań przemysłowych i/lub prac rozwojowych) oraz części wdrożeniowej (wdrożenia wyników tych badań w działalność gospodarczą). Wsparcie na część badawczą projektu celowego będzie pochodziło z działania 1.4, zaś wsparcie na wdrożenie wyników badań będzie dofinansowane w ramach działania 4.1. Następny nabór projektów dla wszystkich przedsiębiorców zaplanowano na początek 2009 r.

Od uruchomienia programu, jako poprawne pod względem formalnym ocenionych zostało 597 wniosków o dofinansowanie, o łącznej wartości dofinansowania ze środków

krajowych i wspólnotowych wynoszącej blisko 7,56 mld zł. W wyniku prowadzonej na bieżąco oceny formalnej i merytorycznej składanych wniosków, liczba projektów zatwierdzonych przez Instytucję Zarządzającą do realizacji wzrosła pod koniec sierpnia br. do 39, a ich łączna wartość do 806,9 mln zł (w części odpowiadającej środkom UE). Do końca sierpnia br. podpisane zostały 4 umowy o dofinansowanie w ramach Priorytetu IX *Pomoc techniczna*, które opiewały na łączną wartość dofinansowania wynoszącą 7,67 mln zł, w tym 6,5 mln zł ze środków EFRR.

W związku z opublikowaniem Rozporządzenia Ministra Rozwoju Regionalnego z dnia 13 sierpnia 2008 r. w sprawie udzielania przez Polską Agencję Rozwoju Przedsiębiorczości pomocy finansowej na wspieranie tworzenia i rozwoju gospodarki elektronicznej w ramach Programu Operacyjnego Innowacyjna Gospodarka, 2007-2013 (Dz. U. Nr 153 poz. 956), które określa szczegółowe warunki, przeznaczenie i tryb udzielania wsparcia w ramach działania 8.1 *Wspieranie działalności gospodarczej w dziedzinie gospodarki elektronicznej* i działania 8.2 *Wspieranie wdrażania elektronicznego biznesu typu B2B*, ogłoszenie naboru projektów do tych działań zaplanowano na wrzesień br⁵.

W sierpniu br. trwała aktualizacja instrukcji wewnętrznych (instrukcje wykonawcze, instrukcje procesów) poszczególnych instytucji zaangażowanych w realizację PO *Innowacyjna Gospodarka*, zgodnie z uwagami wynikającymi z audytu zgodności. Poprawione wersje ww. procedur zostały przekazane do Instytucji Audytowej w sierpniu br. (dla Instytucji Zarządzającej) lub zostaną przekazane we wrześniu br. (pozostałe instytucje).

PO Kapitał Ludzki

W sierpniu 2008 r. w ramach PO *Kapitał Ludzki* ogłoszono 17 nowych naborów wniosków. W ramach komponentu centralnego PO KL ogłoszony został jeden nowy nabór wniosków o dofinansowanie projektów w ramach Priorytetu IV. Ogółem, od początku wdrażania programu do końca sierpnia br., w ramach tego komponentu ogłoszono 15 naborów w ramach działań, w których przewidziano tryb konkursowy.

Nowe nabory wniosków otwarto również we wszystkich priorytetach komponentu regionalnego (łącznie 16 konkursów). W bieżącym okresie sprawozdawczym nabory wniosków ogłosiły następujące województwa: świętokrzyskie (3 konkursy), lubelskie (3), kujawsko-pomorskie (2), łódzkie (2), warmińsko-mazurskie (2), mazowieckie (1), podlaskie (1), śląskie (1) oraz zachodniopomorskie (1).

Od początku wdrażania programu do końca sierpnia br. w ramach komponentu regionalnego ogłoszono 331 konkursów, najwięcej w Priorytecie IX – 115 konkursów (w sierpniu br. – 4 konkursy), zaś w pozostałych priorytetach, odpowiednio: VI - 80 konkursów (w sierpniu br. – 6 konkursów), VII – 60 konkursów (w sierpniu br. – 1 konkurs) i VIII – 76 konkursów (w sierpniu br. – 5 konkursów). W ramach obu komponentów PO KL od początku realizacji programu do końca sierpnia br. ogłoszono 346 konkursów.

Według stanu na koniec sierpnia br. w ramach komponentu centralnego PO KL w KSI zarejestrowanych zostało 1225 wniosków o dofinansowanie projektów ocenionych jako poprawne pod względem formalnym na łączną kwotę dofinansowania ze środków publicznych wynoszącą ponad 7,9 mld zł. Z kolei w ramach komponentu regionalnego PO KL w systemie zarejestrowano 20483 wnioski opiewające na łączną kwotę dofinansowania środkami krajowymi i wspólnotowymi wynoszącą ponad 12,3 mld zł.

⁵ Nabory wniosków zostały uruchomione 15 września br.

Ogółem, w obydwu komponentach PO KL, od początku wdrażania programu złożono (i zarejestrowano) 21708 wniosków, których całkowita wartość dofinansowania ze środków publicznych opiewa na kwotę ponad 20,2 mld zł (dane te nie uwzględniają Priorytetu X *Pomoc techniczna*).

Od początku wdrażania programu w ramach komponentu centralnego wg danych KSI zawarto 33 umowy/ wydano decyzje o wartości dofinansowania środkami z EFS wynoszącej ok. 630,6 mln zł. W ramach komponentu regionalnego od początku realizacji programu, zawarto 2603 umowy opiewające na kwotę dofinansowania z funduszy strukturalnych UE w wysokości ok. 1,34 mld zł. Łącznie w ramach obu komponentów PO KL liczba zarejestrowanych na koniec sierpnia br. umów/ decyzji o dofinansowanie projektów wzrosła do 2636 o całkowitej wartości dofinansowania środkami Europejskiego Funduszu Społecznego stanowiącej ponad 1,97 mld zł (dane te nie uwzględniają Priorytetu X *Pomoc techniczna*).

Wg stanu na koniec sierpnia 2008 r. wartość płatności na rzecz beneficjentów wynikająca ze złożonych wniosków o płatność wyniosła – zgodnie z danymi z KSI - ok. 144,1 mln zł w części UE (1003 wnioski). Z tego płatności dokonane w ramach komponentu centralnego opiewają na kwotę ok. 1,66 mln zł, zaś w ramach komponentu regionalnego – na ponad 142,4 mln zł. Najwięcej wniosków o płatność odnotowano w Priorytecie VI, tj. 922 wnioski o łącznej wartości dofinansowania UE wynoszącej 138,2 mln zł.

PO Rozwój Polski Wschodniej

W sierpniu 2008 r. trwały prace nad schematami pomocy publicznej dla działań 1.3 *Wsparcie innowacji* oraz 3.2 *Infrastruktura turystyki kongresowej i targowej* – w dniu 4 sierpnia br. dokumenty zostały przekazane do UOKiK do konsultacji.

Od początku realizacji programu zostały złożone łącznie 4 wnioski i wydane 4 decyzje w ramach Priorytetu VI *Pomoc techniczna*, opiewające na 27,17 mln zł (w części dofinansowania UE). W miesiącu sprawozdawczym nie odnotowano nowych umów/decyzji.

Do końca sierpnia w ramach PO RPW podpisano łącznie 88 pre-umów (wobec 115 projektów indywidualnych przewidzianych do realizacji w ramach programu).

PO Pomoc Techniczna

W sierpniu 2008 r. do Instytucji Zarządzającej Programem Operacyjnym *Pomoc Techniczna 2007-2013* złożono 2 wnioski o dofinansowanie. Od uruchomienia programu łącznie złożono 64 wnioski opiewające na łączną kwotę ponad 322,6 mln zł.

W sierpniu br. wydano 3 decyzje o dofinansowanie. Według stanu na koniec sierpnia 2008 r. liczba umów i podpisanych decyzji wynosi 61, o łącznej kwocie ponad 350 mln zł.

W omawianym miesiącu wartość wydatków uznanych za kwalifikowane wykazanych we wnioskach o płatność wyniosła ponad 8,6 mln zł. Od początku programu wydatki uznane za kwalifikowalne osiągnęły kwotę ok. 45 mln zł, w tym refundacja w części UE stanowi 38,2 mln zł.

1.2 Informacja o realizacji Regionalnych Programów Operacyjnych

Od chwili rozpoczęcia realizacji 16 RPO do dnia 31 sierpnia 2008 r. ogłoszono konkursy w ramach 72 priorytetów, w tym dla 109 działań i 29 poddziałań⁶.

Najwięcej priorytetów zostało uruchomionych w ramach RPO Województwa Śląskiego – 8. Najmniej (po 1) w ramach RPO Województwa Łódzkiego oraz RPO Województwa Zachodniopomorskiego.

Biorąc pod uwagę uruchomione działania najwięcej konkursów ogłoszono w ramach RPO Województwa Małopolskiego oraz RPO Województwa Świętokrzyskiego - po 10 działań, natomiast najmniej konkursów ogłoszono w ramach RPO Województwa Zachodniopomorskiego - dla 1 działania.

Poniższa tabela przedstawia dane dotyczące stanu uruchamiania regionalnych programów operacyjnych na dzień 31 sierpnia 2008 r.

Tabela 9. Stan uruchomienia regionalnych programów operacyjnych na koniec sierpnia br.

Program operacyjny	Liczba Priorytetów		Liczba Działań		Liczba Poddziałań	
	ogółem	uruchomiono	ogółem	uruchomiono	ogółem	uruchomiono
RPO Dolnośląskie	10	5	30	6	0	0
RPO Kujawsko-pomorskie	8	4	18	4	2	0
RPO Lubelskie	9	6	30	9	0	0
RPO Lubuskie	6	4	18	5	4	1
RPO Łódzkie	7	2	30	6	0	0
RPO Małopolskie	9	6	24	10	31	4
RPO Mazowieckie	8	6	27	7	0	0
RPO Opolskie	7	4	17	7	12	2
RPO Podkarpackie	8	4	18	4	0	0
RPO Podlaskie	7	4	17	9	8	1
RPO Pomorskie	10	5	32	9	12	5
RPO Śląskie	10	8	29	8	13	2
RPO Świętokrzyskie	7	5	19	10	0	0
RPO Warmińsko-mazurskie	8	4	17	6	36	8
RPO Wielkopolskie	7	4	30	8	18	4
RPO Zachodniopomorskie	8	1	28	1	42	2
Razem	129	72	384	109	178	29

Źródło: opracowanie MRR, IK RPO

Według stanu na koniec sierpnia br. w systemie KSI zarejestrowanych zostało 1 571 poprawnych pod względem formalnym wniosków o dofinansowanie na całkowitą kwotę dofinansowania 4,9 mld zł. Najwięcej wniosków zostało zarejestrowanych w ramach regionalnych programów operacyjnych dla województw: lubelskiego, opolskiego i podlaskiego.

W przypadku 4 województw: mazowieckiego, podkarpackiego, warmińsko-mazurskiego i zachodniopomorskiego nie zarejestrowano dotychczas żadnych wniosków o dofinansowanie. Do końca sierpnia br. podpisano 127 umów o dofinansowanie (wydano decyzji) na kwotę 554,6 mln zł. Najwięcej umów podpisano w województwach: dolnośląskim, wielkopolskim, lubelskim. Biorąc pod uwagę kwotę przyznanego dofinansowania umowy o najwyższej wartości podpisano w województwie śląskim.

⁶ We wszystkich 16 RPO zaplanowano realizację 129 priorytetów, 384 działań i 178 poddziałań.

W przypadku 8 województw: dolnośląskiego, kujawsko-pomorskiego, lubuskiego, lubelskiego, opolskiego, pomorskiego, świętokrzyskiego oraz zachodniopomorskiego zarejestrowane zostały również wnioski o płatność, w ramach których kwota wydatków uznanych za kwalifikowalne wyniosła na koniec sierpnia br. 14,9 mln zł, natomiast kwota wypłaconych beneficjentom refundacji w części UE – 12,7 mln zł.

2. Informacja na temat postępu w przygotowaniu Indywidualnych Projektów Kluczowych

Postęp w przygotowaniu projektów kluczowych

W sierpniu br. podpisano 52 pre-umowy z przyszłymi beneficjentami indywidualnych projektów kluczowych – tym samym liczba pre-umów zawartych od momentu uruchomienia programów operacyjnych wyniosła na koniec sierpnia br. 294. Największy postęp w zawieraniu pre-umów, podobnie jak w miesiącu poprzednim, nastąpił w ramach PO IiŚ (w sierpniu br. zawarto 40 pre-umów). Szczegółowe dane odnoszące się do postępu w podpisywaniu pre-umów z przyszłymi beneficjentami indywidualnych projektów kluczowych przedstawia poniższa tabela.

Tabela 10. Postęp w zawieraniu pre-umów z beneficjentami indywidualnych projektów kluczowych w ramach PO IiŚ, PO IG i PO RPW (stan na koniec sierpnia 2008 r.).

Program Operacyjny	Projekty indywidualne			Pre-umowy					
				Zawarte w sierpniu br.			Zawarte od momentu uruchomienia programów operacyjnych		
	Liczba projektów	Orientacyjny koszt całkowity (w mln PLN)	Szacunkowa kwota dofinansowania UE (w mln zł)	Liczba projektów	Orientacyjny koszt całkowity (w mln PLN)	Szacunkowa kwota dofinansowania UE (w mln zł)	Liczba projektów	Orientacyjny koszt całkowity (w mln PLN)	Szacunkowa kwota dofinansowania UE (w mln zł)
PO Infrastruktura i Środowisko*	287	163 692,95	97 968,48	40	62 319,10	21 339,83	132	82 656,73	29 436,02
PO Innowacyjna Gospodarka	129	12 626,29	9 943,28	11	1 041,98	665,07	74	8 553,00	6 978,43
PO Rozwój Polski Wschodniej	117	11 202,94	7 062,28	1	64,37	54,72	88	8 323,44	5 605,13
RAZEM	533	187 522,18	114 974,04	52	63 425,45	22 059,62	294	99 533,17	42 019,58

*Zgodnie z decyzją Instytucji Zarządzającej pre-umowy nie będą zawierane z projektami, które były przedłożone Komisji Europejskiej w latach 2004-2006, jednak ze względu na wyczerpanie się środków nie uzyskały decyzji o dofinansowanie ze środków Funduszu Spójności w latach 2004-2006, a następnie zostały zaktualizowane w trybie art. 5 ust 2 rozporządzenia Rady (WE) nr 1084/2006 z dnia 11 lipca 2006 r. ustanawiającego Fundusz Spójności i uchylającego rozporządzenie (WE) nr 1164/94, a także z projektami, dla których beneficjenci deklarują złożenie wniosków o dofinansowanie wraz z wymaganą dokumentacją przed upływem terminu przewidzianego w Wytycznych w zakresie jednolitego systemu zarządzania i monitorowania projektów indywidualnych, zgodnych z art. 28 ust. 1 ustawy z dnia 6 grudnia 2006 r. o zasadach prowadzenia polityki rozwoju na zawarcie pre-umowy. W związku z tym pre-umowy nie będą zawierane: dla 10 projektów (7 projektów z sektora środowiska oraz 3 projekty z sektora transportu) aktualizowanych w trybie art. 5 ust 2 rozporządzenia Rady (WE) nr 1084/2006 o łącznych kosztach całkowitych 4 401,06 mln PLN (w tym 2 995,81 mln PLN łącznej kwoty dofinansowania z UE) oraz dla 1 projektu z zakresu priorytetu I pn. „Poprawa gospodarki wodno ściekowej aglomeracji Etk” o szacunkowym koszcie całkowitym wynoszącym 96,88 mln PLN (w tym szacunkowej kwocie dofinansowania z UE wynoszącej 55,17 mln PLN), gdyż wniosek o dofinansowanie dla tego projektu został złożony do instytucji przyjmującej wnioski w dniu 17 czerwca 2008 r.

Źródło: MRR

PO Rozwój Polski Wschodniej

Do podpisania pozostało 7 pre-umów w ramach Priorytetu I oraz 8 w ramach Priorytetu III, tj. łącznie dla 15 projektów, które objęte będą pomocą publiczną. Podpisanie pre-umów nastąpi niezwłocznie po zatwierdzeniu programów pomocowych. Dla pozostałych 14 projektów nie planuje się podpisania pre-umów.

PO Innowacyjna Gospodarka

W odniesieniu do czterech projektów indywidualnych w ramach Priorytetu II beneficjenci zgłaszają możliwość wystąpienia opóźnienia przy składaniu wniosku o dofinansowanie sięgające od 2 do 9 miesięcy.

W ramach Priorytetu V w przypadku czterech projektów indywidualnych beneficjenci zgłaszają możliwość wystąpienia opóźnień od 2 do 4 miesięcy przy przygotowaniu projektu w stosunku do harmonogramu z pre-umowy.

W odniesieniu do projektów realizowanych w ramach Priorytetu VII IP zgłasza możliwość wystąpienia 2-miesięcznego opóźnienia złożenia wniosku o dofinansowanie spowodowanego opóźnieniami w pracach nad studium wykonalności.

Tabela 11. Postęp w zawieraniu pre-umów z beneficjentami indywidualnych projektów kluczowych w ramach PO IG (stan na koniec sierpnia 2008 r.).

Instytucja Pośrednicząca	Projekty indywidualne			Pre-umowy					
				Zawarte w sierpniu br.			Zawarte od momentu uruchomienia programów operacyjnych		
	Liczba projektów	Orientacyjny koszt całkowity (w mln PLN)	Szacunkowa kwota dofinansowania UE (w mln zł)	Liczba projektów	Orientacyjny koszt całkowity (w mln PLN)	Szacunkowa kwota dofinansowania UE (w mln zł)	Liczba projektów	Orientacyjny koszt całkowity (w mln PLN)	Szacunkowa kwota dofinansowania UE (w mln zł)
Ministerstwo Nauki i Szkolnictwa Wyższego (P I -II)	57	4 484,52	3 775,26	0	0	0	52	4 162,29	3 501,37
Ministerstwo Gospodarki (P III-VI)	43	4 874,44	3 390,78	10	922,90	563,85	13	3 092,81	2 408,27
Ministerstwo Spraw wewnętrznych i Administracji (P VII)	29	3 267,34	2 777,24	1	119,08	101,22	9	1 297,90	1 068,79

Źródło: MRR

PO Infrastruktura i Środowisko

Instytucja Zarządzająca systematycznie organizuje spotkania z instytucjami pośredniczącymi, w trakcie których poszczególne IP przedstawiają informacje dotyczące podjętych działań w zakresie podpisywania pre-umów, w tym także działań zaradczych w przypadku opóźnień w harmonogramie podpisywania pre-umów. Zgodnie z danymi IZ PO IiŚ w przypadku 7 projektów występują opóźnienia w stosunku do harmonogramu, które nie przekraczają 3 miesięcy, natomiast w odniesieniu do 1 projektu opóźnienia te są większe niż 3 miesiące.

Tabela 12. Postęp w zawieraniu pre-umów z beneficjentami indywidualnych projektów kluczowych w ramach PO IiŚ (stan na koniec sierpnia 2008 r.).

Instytucja Pośrednicząca	Projekty indywidualne			Pre-umowy					
				Zawarte w sierpniu br.			Zawarte od momentu uruchomienia programów operacyjnych		
	Liczba projektów	Orientacyjny koszt całkowity (w mln PLN)	Szacunkowa kwota dofinansowania UE (w mln zł)	Liczba projektów	Orientacyjny koszt całkowity (w mln PLN)	Szacunkowa kwota dofinansowania UE (w mln zł)	Liczba projektów	Orientacyjny koszt całkowity (w mln PLN)	Szacunkowa kwota dofinansowania UE (w mln zł)
Ministerstwo Środowiska (P I-V)	53	14 665,62	8 718,82	1	488,72	290,79	25	4 994,27	3 431,55
Ministerstwo Infrastruktury (P VI-VIII)	183	133 729,15	83 783,15	39	61 830,38	21 049,04	61	68 242,16	23 869,17
Ministerstwo Gospodarki (P X)	19	12 255,17	3 297,52	0	0	0	15	6 387,67	bd
Ministerstwo Kultury i Dziedzictwa Narodowego (P XI)	5	1 075,71	600,13	0	0	0	5	1 104,95	600,13
Ministerstwo Zdrowia (PXII)	1	68,28	58,04	0	0	0	1	68,28	58,04
Ministerstwo Nauki i Szkolnictwa Wyższego (P XIII)	26	1 899,02	1 510,82	0	0	0	25	1 859,40	1 477,13

Źródło: MRR