

ZATWIERDZAM:**- E. Bieńkowska -****NOWA USTAWA O FINANSACH PUBLICZNYCH – konsekwencje dla systemu finansowania wdrażania programów współfinansowanych ze środków UE****Wstęp**

Z dniem 1 stycznia 2010 r. wejdzie w życie ustawa *o finansach publicznych* z 27 sierpnia 2009r. (Dz U nr 157, poz.1240), niosąca za sobą fundamentalne zmiany w systemie wdrażania programów operacyjnych współfinansowanych ze środków funduszy strukturalnych i Funduszu Spójności. Zmiany wynikające ze wspomnianego aktu dotyczą przede wszystkim systemu finansowania realizacji programów/projektów, ale również wprowadzają zmiany w systemie instytucjonalnym, poprzez wprowadzenie instytucji **Płatnika**, którego rolę pełnić będzie **Bank Gospodarstwa Krajowego (BGK)**.

Zmiany w systemie finansowania wdrażania funduszy UE wynikają z odmiennego niż dotychczasowe podejścia do środków UE w kontekście ich umiejscowienia w ramach budżetu państwa. Upraszczając, w dotychczasowym systemie środki UE stanowiły dochody budżetu państwa, z którego były rozdysponowywane do beneficjentów (nie będących państwowymi jednostkami budżetowymi) za pośrednictwem instytucji systemu wdrażania w formie dotacji rozwojowej.

Nowy system wyłącza środki UE z budżetu państwa i tworzy **budżet środków europejskich**, przeznaczony do finansowania programów operacyjnych. Dodatkowo, środki z budżetu środków europejskich będą przekazywane bezpośrednio, tj. bez pośrednictwa instytucji podpisującej z beneficjentem umowę o dofinansowanie do beneficjenta w formie **płatności** (a nie dotacji rozwojowej) wypłacanej przez wspomnianego **Płatnika**. Płatnik będzie dokonywał płatności na podstawie zlecenia płatności wystawianego przez instytucję podpisującą z beneficjentem umowę o dofinansowanie.

Zmiany dotyczą również występującego w wielu programach operacyjnych i uzupełniającego dofinansowanie ze środków UE dofinansowania ze środków budżetu państwa, tzw. współfinansowanie krajowego z budżetu państwa. Nowa ustawa *o finansach publicznych* przewiduje, że ta część dofinansowania projektu (środki na finansowanie której nie wchodzi do budżetu środków europejskich) będzie przekazywana beneficjentowi w formie dotacji celowej przez właściwego dysponenta części budżetowej, bezpośrednio albo za pośrednictwem BGK.

Opisane powyżej zmiany niosą za sobą dwie najpoważniejsze konsekwencje.

Po pierwsze, powstaje dualizm środków otrzymywanych, jako dofinansowanie, przez beneficjenta: środki UE wypłacane przez BGK w formie płatności oraz ewentualne współfinansowanie krajowe z budżetu państwa w formie dotacji celowej wypłacanej przez BGK lub bezpośrednio przez właściwego dysponenta.

Po drugie, system przewidujący, że dofinansowanie wypłacane jest przez BGK na zlecenie instytucji podpisującej z beneficjentem umowę o dofinansowanie nie przystaje do realiów beneficjentów będących państwowymi jednostkami budżetowymi, którzy nie mają innych niż dofinansowanie źródeł finansowania zobowiązań wobec dostawców towarów/usług. Odpowiednie środki powinny być postawione do ich dyspozycji w jak najkrótszym czasie, czego nie gwarantują przyjęte w ustawie rozwiązania, w celu uniknięcia opóźnień w regulowaniu należności wobec dostawców.

Rozwiązania szczegółowe dotyczące schematów przepływu środków finansowych i towarzyszących im dokumentów w ramach krajowych programów operacyjnych¹ opisane w niniejszym materiale wynikają z przyjęcia dwóch głównych założeń, które stanowią próbę zminimalizowania powyższych konsekwencji.

Przede wszystkim przyjęto, że nie można dopuścić do sytuacji, w której środki finansowe będą trafiały do beneficjenta z dwóch różnych źródeł (BGK, właściwy dysponent) w przypadku wypłaty współfinansowania z budżetu państwa. Dodatkowo, w przypadku państwowych jednostek budżetowych, przyjęto, że należy dążyć do maksymalnego skrócenia procesu udostępnienia beneficjentowi środków na uregulowanie jego zobowiązań.

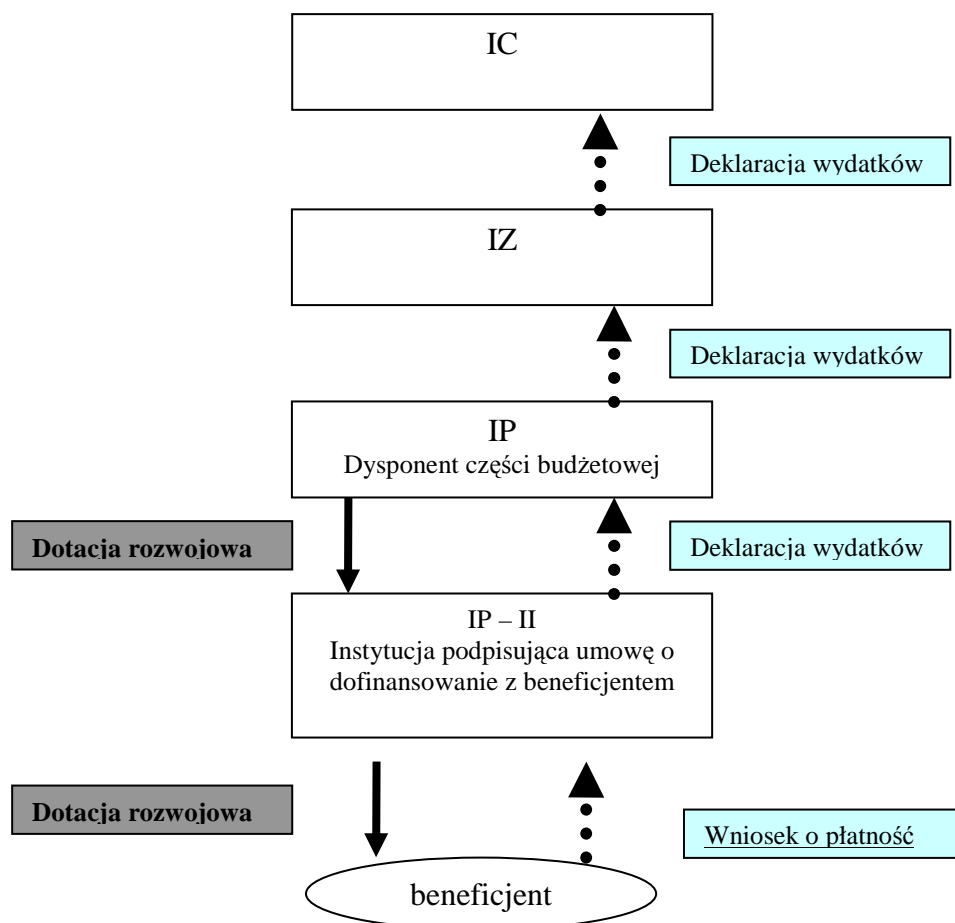
Rozwiązanie dotyczące RPO² jest wynikiem konsultacji rozwiązania zaproponowanego przez MRR (analogicznego do rozwiązania dla programów krajowych) z przedstawicielami samorządów województw. System instytucjonalny

Nowy system przepływów przewiduje wprowadzenie instytucji **Płatnika**, którego rolę pełnić będzie **Bank Gospodarstwa Krajowego**. Instytucja Płatnika, nie jest instytucją systemu wdrażania w takim sensie w jakim jest nim instytucja zarządzająca czy instytucja pośrednicząca II-go stopnia, co oznacza brak konieczności przeprowadzenia audytu zgodności w BGK. Płatnik pełnić będzie jedynie rolę „kasjera”, tj. będzie dokonywał wypłaty dofinansowania na rzecz beneficjentów.

Poniższe dwa schematy prezentują obecny i nowy system instytucjonalny wdrażania funduszy UE.

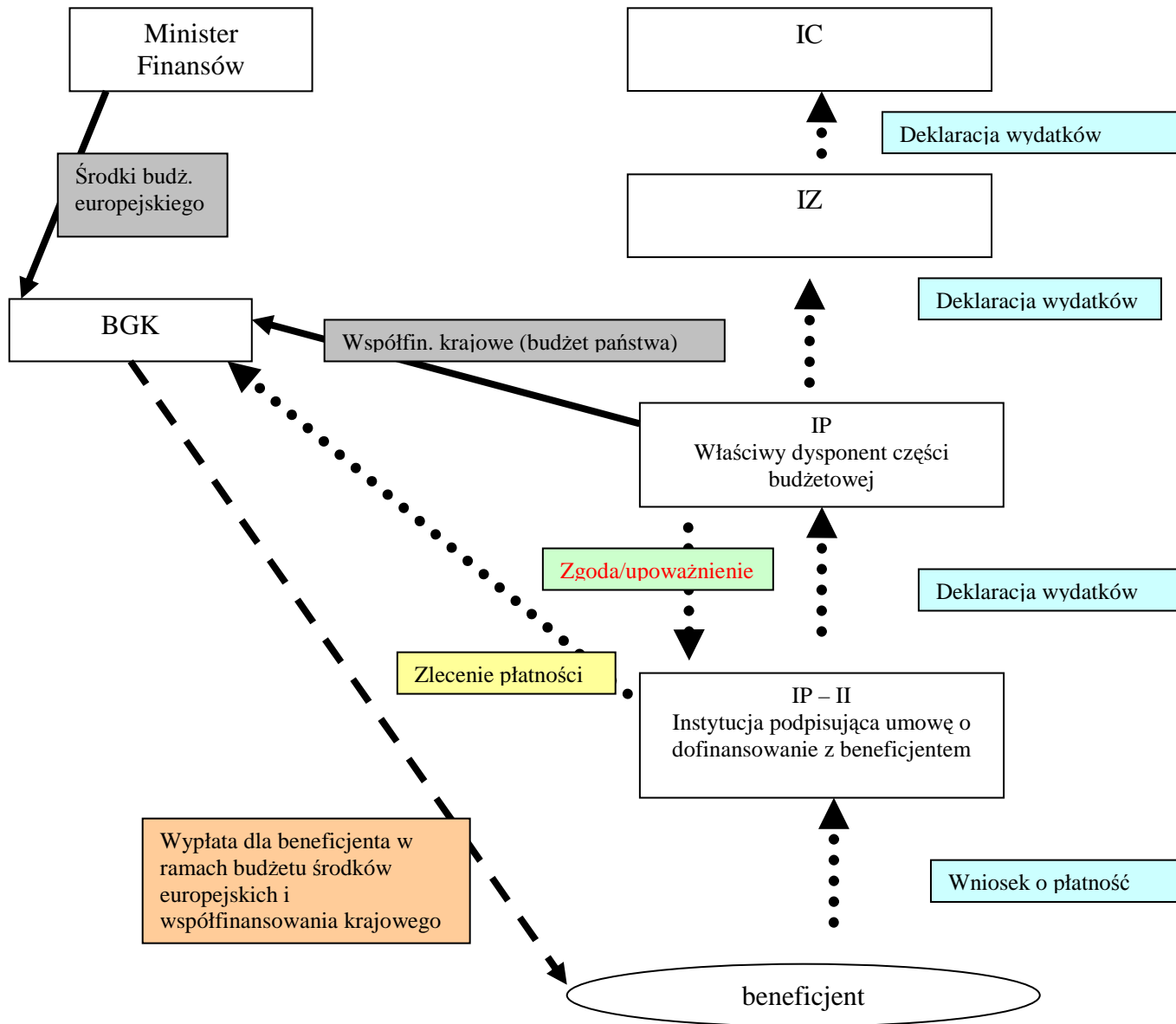
¹ Poza regionalnym komponentem PO *Kapitał Ludzki*

² Rozwiązania w zakresie przepływów finansowych w ramach RPO zostaną zaimplementowane również do regionalnego komponentu PO *Kapitał Ludzki*, na podstawie **Umowy dotacji** zawieranej między MRR a Zarządem Województwa.

Schemat 1. *Dotychczasowy system instytucjonalny*³

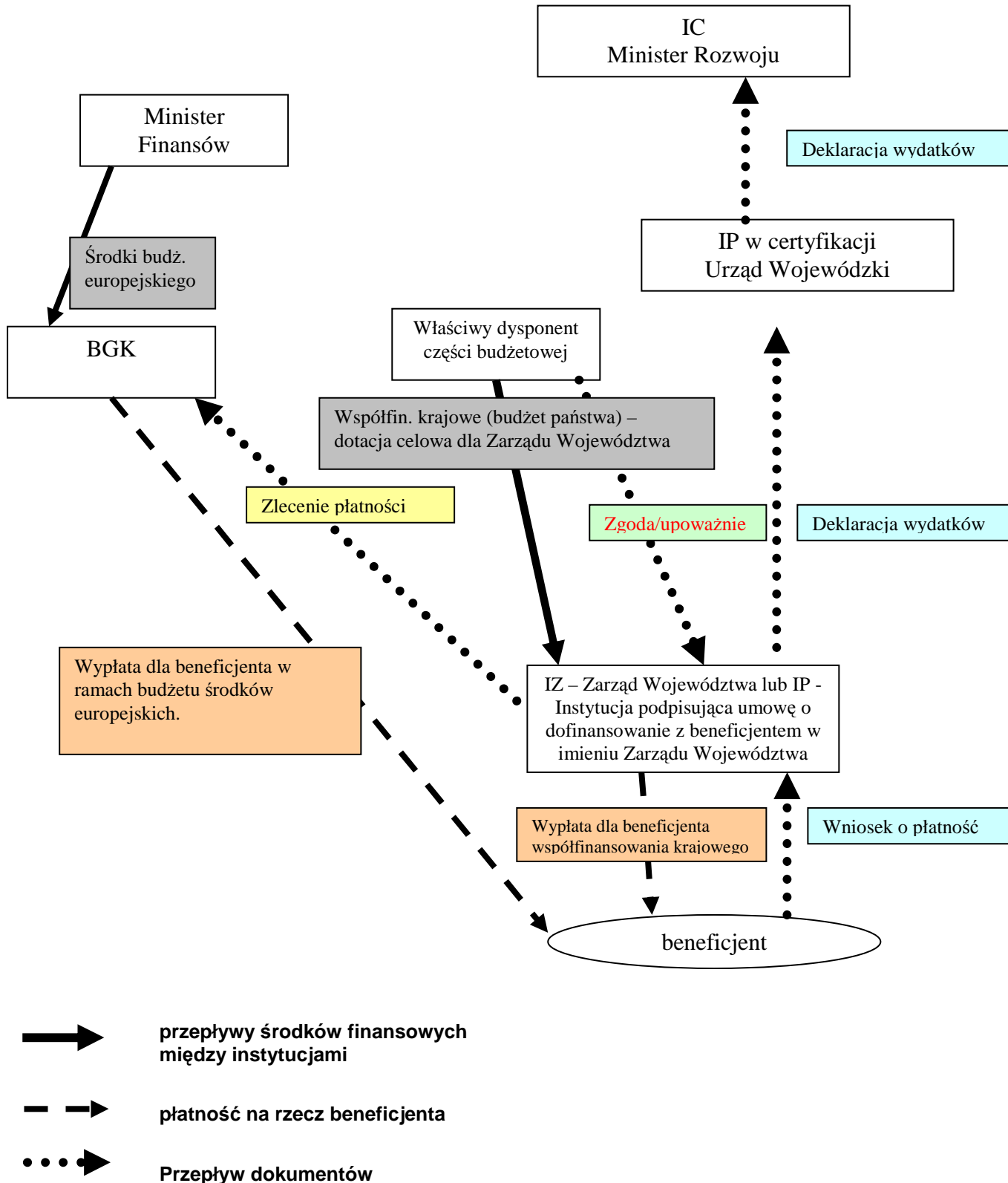
³ W przypadku RPO oraz komponentu regionalnego POKL dotacja rozwojowa udzielana jest obecnie przez MRR samorządowi województwa, a nie poszczególnym instytucjom podpisującym umowy z beneficjentami.

Schemat 2. Nowy system instytucjonalny



W przypadku programów regionalnych nowy schemat instytucjonalny przedstawia się następująco

Schemat 3. Nowy system instytucjonalny – programy regionalne



I. Przepływy finansowe⁴

Ogólny schemat przepływów finansowych wyglądać będzie następująco:

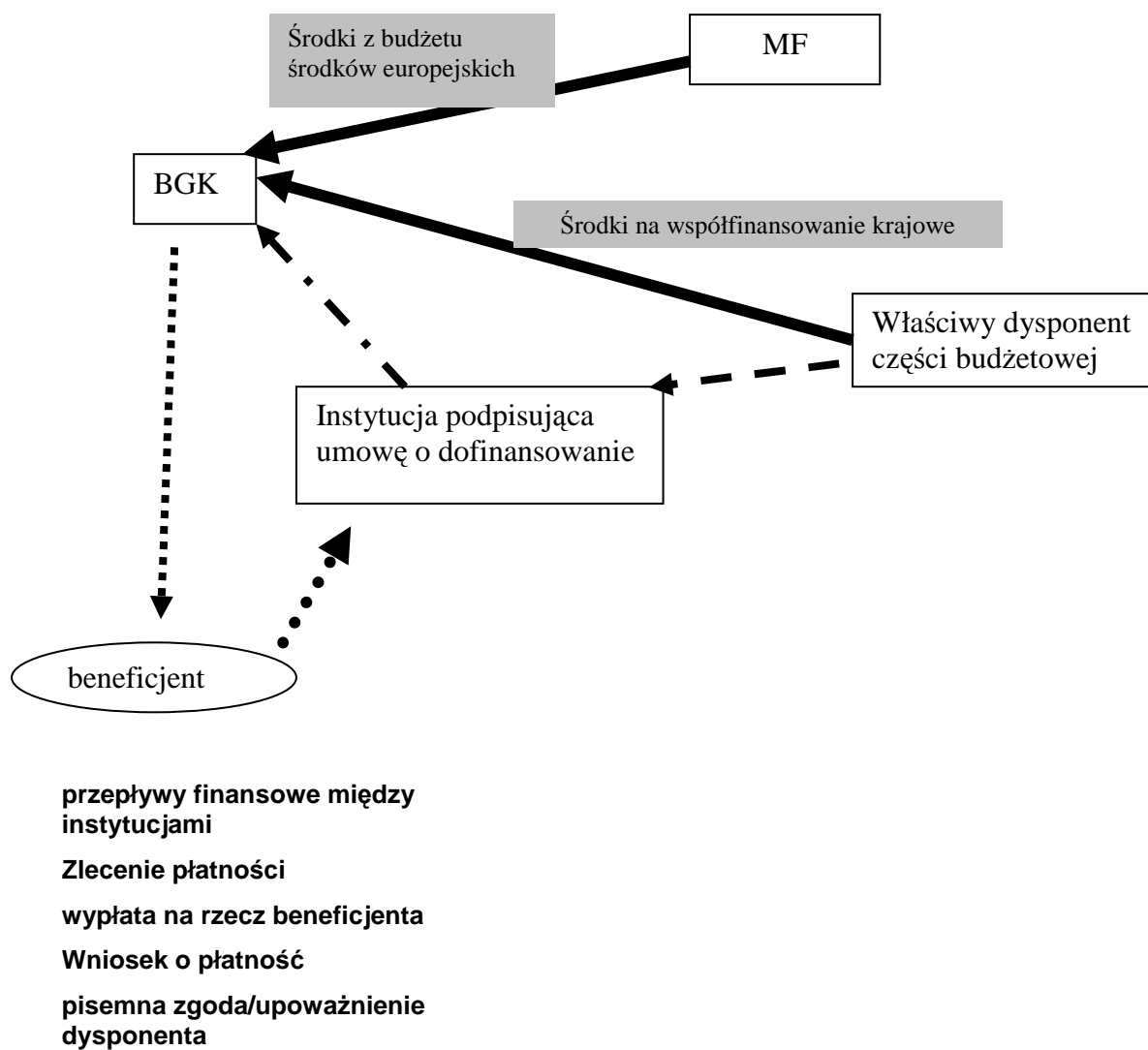
1. Beneficjent przedstawia wydatki kwalifikowalne we wniosku o płatność/wniosek o płatność zaliczkową.
2. W wyniku weryfikacji instytucja weryfikująca wniosek (np. IP-II) zatwierdza do wypłaty określoną kwotę dofinansowania.
3. Instytucja wystawia **Zlecenie płatności**, które stanowi podstawę dokonania wypłaty dofinansowania dla beneficjenta i przedstawia go BGK. Zleceniu płatności towarzyszyć musi **zgoda dysponenta części budżetowej na dokonanie płatności**, w ramach której zostały zaplanowane środki na projekt. Wspomniana zgoda dysponenta może przyjąć charakter upoważnienia (zgoda blokowa) do dokonywania płatności (do określonego limitu w ramach kwot wynikających z ustawy budżetowej), stąd nie będzie konieczności każdorazowego jej uzyskiwania.⁵
4. Zlecenie płatności⁶ w zakresie budżetu środków europejskich oraz wypłaty dotacji celowej na współfinansowanie krajowe trafia do BGK, który, po uprzednim otrzymaniu środków zgodnie z zapotrzebowaniem przesłanym do MF (środki europejskie) oraz właściwego dysponenta (współfinansowanie krajowe z budżetu państwa), dokonuje wypłaty środków na wskazany w nim rachunek beneficjenta. Elektroniczne przekazywanie zleceń płatności do BGK zostanie uregulowane odrębną umową BGK z instytucją.

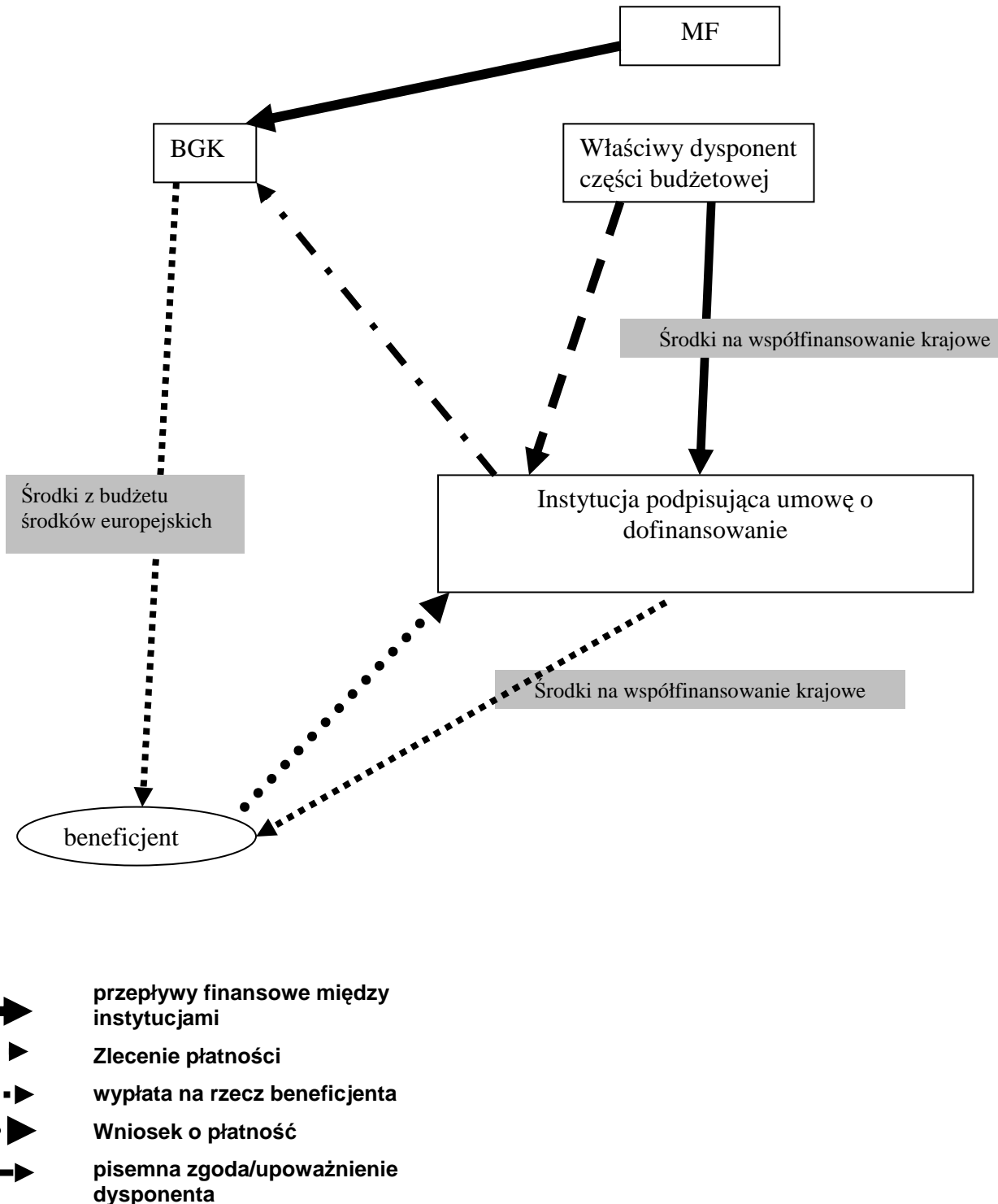
⁴ Z racji na odmienny charakter przepływów finansowych w przypadku projektów pomocy technicznej oraz w sytuacji, gdy beneficjentem jest państwowa jednostka budżetowa rozdział II podzielono na odpowiednie podrozdziały.

⁵ Należy założyć, iż zgoda będzie dotyczyć tylko części limitu aby nie zablokować możliwości zarządzania środkami limitu przez dysponenta części i pozyskiwania środków z rezerw i płynnie zwiększać środki dla tych instytucji, które sprawniej wdrażają program bez blokowania dla tych którym wdrażanie programu idzie wolniej.

⁶ Wzór zlecenia płatności – w części dotyczącej środków z budżetu środków europejskich - zostanie określony we właściwym rozporządzeniu Ministra Finansów.

Schemat 3a. Ogólny system przepływów finansowych – programy krajowe



Schemat 3b. *Ogólny system przepływów finansowych – regionalne programy operacyjne*

Bardziej szczegółowo nt przepływów finansowych w dalszej części materiału.

W tym miejscu należy zauważyć, że zmianie ulega również **forma w jakiej przekazywane będą środki na rzecz beneficjenta**, co niesie ze sobą fundamentalne zmiany dla systemu przepływów finansowych, zarówno z punktu widzenia beneficjenta jak i instytucji systemu.

Uofp rozróżnia formę **płatności** – odpowiadającą wyłącznie wkładowi UE oraz **dotację celową** – odpowiadającą ewentualnemu wkładowi krajowemu towarzyszącemu wkładowi ze środków UE. A zatem będą występować sytuacje (np. w ramach projektów objętych pomocą publiczną), w których beneficjent otrzymywał będzie dofinansowanie w dwóch formach: płatności i dotacji celowej.

1. Konsekwencje dla beneficjenta:

A) Rozliczanie:

Mając na uwadze, że przepisy uofp przewidują różne reżimy rozliczania otrzymanych środków, w zależności od formy ich przekazania, ma to fundamentalne znaczenie, zwłaszcza w kontekście wypłaty dofinansowania w formie zaliczki.

W przypadku projektu, w ramach którego dofinansowanie wypłacane beneficjentowi w formie zaliczki zawiera w sobie zarówno wkład UE jak i wkład krajowy (np. w relacji 85%-15%), będziemy mieli do czynienia z następującymi komplikacjami dla beneficjenta:

- Z uwagi na fakt, że współfinansowanie krajowe (15% dofinansowania) przekazywane będzie w formie dotacji celowej, podlega ono rygorom rozliczenia określonym w art. 168 uofp. Wynika z nich, że środki nie rozliczone z końcem roku budżetowego **podlegają zwrotowi do 31 stycznia roku następnego**. Możliwe jest również uznanie tych środków jako wydatki niewygasające, co przesunął termin ich wykorzystania **na koniec marca** i rozliczenia nie później niż do **21 kwietnia roku następnego**,
- Powyższemu rygorowi nie podlega część dofinansowania przekazywana w formie płatności (85% dofinansowania).

W konsekwencji, beneficjent będzie musiał posiadać wiedzę jaka część przekazanego mu w formie zaliczki dofinansowania podlega obowiązkowi zwrotu w przypadku braku rozliczenia do końca roku budżetowego. W tym kontekście, zapisy umowy o dofinansowanie muszą precyzyjnie wskazywać, jaka część środków przysługujących beneficjentowi stanowi współfinansowanie krajowe i jakie są konsekwencje ich nierozliczenia z końcem roku budżetowego.

Dodatkowo, z uwagi na możliwość wypłaty środków na rzecz beneficjenta w innym montażu niż wynikający z umowy, wydaje się konieczne, aby przy każdorazowej wypłacie środków beneficjentowi, informować go – w informacji z weryfikacji wniosku o płatność/tytuł przelewu – o statusie (wkład UE, współfinansowanie krajowe) przelewanych na jego konto środków.

2. Konsekwencje dla instytucji/systemu:

Dualizm form przekazywania dofinansowania niesie za sobą następujące konsekwencje:

A) Umowy o dofinansowanie:

Konieczność zmiany umów o dofinansowanie w sposób czyniący zadość wymogom art. 168 uofp w stosunku do części dofinansowania (współfinansowanie krajowe). Z umowy musi jasno wynikać, jaka część dofinansowania przekazywana beneficjentowi stanowi współfinansowanie krajowe (dotacja celowa), a jaka wkład UE (płatność) i jakie wynikają z

tego konsekwencje w kontekście rozliczania, zwrotu środków nieprawidłowo wykorzystanych.

B) Zwrot środków nieprawidłowo wydatkowanych

W sytuacji wystąpienia nieprawidłowości w wydatkowaniu środków w ramach projektu i związanej z nią konieczności odzyskania od beneficjenta właściwej kwoty, instytucje odpowiedzialne za odzyskanie środków powinny stosować przepisy art. 207 uofp, **zarówno w stosunku do środków europejskich jak i współfinansowania krajowego**. Inaczej rzecz ujmując, w przypadku konieczności odzyskania od beneficjenta współfinansowania krajowego, pomimo faktu, że jest ono przekazywane w formie dotacji celowej z budżetu państwa, zastosowanie znajduje art. 207 ufp, jako *lex specialis* w stosunku do art. 169 ufp traktującego generalnie o odzyskiwaniu nieprawidłowo wykorzystanych dotacji z budżetu państwa.

C) Zlecenia płatności i płatność na rzecz beneficjenta:

Konieczność występowania do BGK ze zleceniami płatności. Instytucja podpisująca z beneficjentem umowę o dofinansowanie występować będzie z dwoma zleceniami płatności (z technicznego punktu widzenia będą one połączone w jeden formularz w systemie informatycznym): jednym dotyczącym części UE, drugim dotyczącym części współfinansowania krajowego.

W przypadku RPO zlecenie płatności dotyczyć będzie jedynie części z budżetu środków europejskich. Współfinansowanie krajowe z budżetu państwa będzie przekazywane przez dysponenta (MRR) na rachunek IZ RPO w formie dotacji celowej, następnie IZ będzie dokonywać odpowiedniego przelewu na rzecz beneficjentów.

Powyższe oznacza, iż dysponent (MRR) będzie udzielał samorządowi województwa dotację celową na współfinansowanie RPO, a samorząd będzie udzielał dotacji celowej na współfinansowanie projektów beneficjentom. Podstawą do udzielenia dotacji celowej przez samorząd do beneficjentów będzie ufp oraz stosowny zapis w kontrakcie wojewódzkim.

Uwaga! Podczas gdy uofp wprost przewiduje wypłatę dofinansowania w części UE na rzecz beneficjenta przez BGK, w przypadku współfinansowania krajowego właściwy dysponent ma jedynie możliwość (a nie obowiązek) przekazania zadania w postaci wypłacania środków współfinansowania krajowego BGK (zobacz art. 192 ust. 3 i 4 uofp). **Konieczne jest, aby wszyscy zainteresowani dysponenti skorzystali z tej możliwości (konieczność zawarcia umowy z BGK), tj. scedowali wypłatę środków w części współfinansowania krajowego na BGK, w celu uniknięcia wypłaty środków na rzecz beneficjenta przez dwa różne podmioty: BGK (płatność - część UE) oraz dysponent (dotacja celowa – współfinansowanie krajowe)**. Umowa z dysponentem części powinna przewidywać utworzenie rachunków w BGK dla poszczególnych dysponentów w tej części. W sytuacji, gdy dany dysponent występuje w systemie wdrażania kilku działań/osi jednego programu lub pełni rolę instytucji systemu wdrażania w różnych programach, dysponent zapewni ewidencję wypłat z tych rachunków w szczególności wymaganej dla programu w oparciu o informacje wynikające ze zlecenia płatności otrzymywane od BGK. Zakres, terminy oraz tryb przekazywania informacji przez BGK do dysponenta części budżetowej zostaną określone w rozporządzeniu MF wydanym na podstawie art. 188 ust. 6 uofp.

Poniżej zamieszczono przykład przedstawiający schemat przepływu środków i dokumentów w procesie dokonywania wypłaty na rzecz beneficjenta w **programie krajowym** (przykład 1) oraz **regionalnym** (przykład 2).

Przykład 1:

Instytucja podpisująca umowę: *IP – II , PARP*

Właściwy dysponent: *Minister Gospodarki - IP*

Warunki:

- MG podpisał z BGK umowę zlecającą BGK dokonywanie wypłat współfinansowania krajowego na rzecz beneficjentów; na jej podstawie otworzył w BGK rachunek (zob. art. 192 ust. 3 i 4)
- PARP ma upoważnienie od MG do wydawania zgody na dokonywanie płatności z budżetu środków europejskich (art. 188 ust. 2) oraz zlecenia wypłaty współfinansowania krajowego.

Opis procesu:

1. IP-II (PARP) po weryfikacji wniosku o płatność występuje ze zleceniem płatności do BGK

Zlecenie płatności zawiera w sobie dwa zlecenia: dotyczące płatności (wkład UE) oraz dotyczące współfinansowania krajowego, tj. dotacji celowej.

PARP informuje okresowo właściwego dysponenta części budżetowej – MG o zleceniach płatności przekazanych do BGK. Wzory, zakres, terminy i tryb przekazywania informacji przez PARP do MG zostaną określone w rozporządzeniu MF ws. płatności (art. 188 ust. 6 uofp).

2. BGK po otrzymaniu zlecenia postępuje wg. dwóch schematów

- **Płatność (część UE)** – w określonym dniu występuje do **MF** z zapotrzebowaniem na środki odpowiadające środkom UE (wielkość zapotrzebowania wynika ze zleceń płatności zgromadzonych w danym okresie, np. w dniu 8 lutego BGK występuje z zapotrzebowaniem wynikającym ze zleceń płatności przesłanych w okresie 1-7 luty)
- **Dotacja celowa (współfinansowanie krajowe)** - w określonym dniu występuje do **właściwego dysponenta** (MG) z zapotrzebowaniem na środki odpowiadające współfinansowaniu krajowemu (wielkość zapotrzebowania wynika ze zleceń płatności zgromadzonych w danym okresie, np. w dniu 8 lutego BGK występuje z zapotrzebowaniem wynikającym ze zleceń płatności przesłanych w okresie 1-7 luty)

3. MF oraz właściwy dysponent (MG) na podstawie zapotrzebowania BGK przekazują do jego dyspozycji (przelewają na właściwe rachunki: **a**) rachunek MF, na którym gromadzone będą środki UE; **b**) rachunek właściwego dysponenta, na którym gromadzone będą środki na współfinansowanie krajowe) odpowiednio środki odpowiadające części UE oraz współfinansowaniu krajowemu.⁷
4. Jednego dnia BGK dokonuje dwóch przelewów (część UE, część współfinansowania krajowego) na rzecz beneficjenta.

⁷ Właściwy dysponent (MG) w oparciu o informację (zapotrzebowanie) uzyskane od BGK zgłasza do MF zapotrzebowanie na środki na współfinansowanie celem przekazania przez MF tych środków na rachunek MG w NBP, aby następnie MG mogło przekazać je na rachunek w BGK.

BGK informuje dysponenta i instytucje o dokonanych płatnościach oraz wypłatach współfinansowania krajowego w terminach i zakresie określonym we właściwym rozporządzeniu⁸ i stosownych umowach⁹.

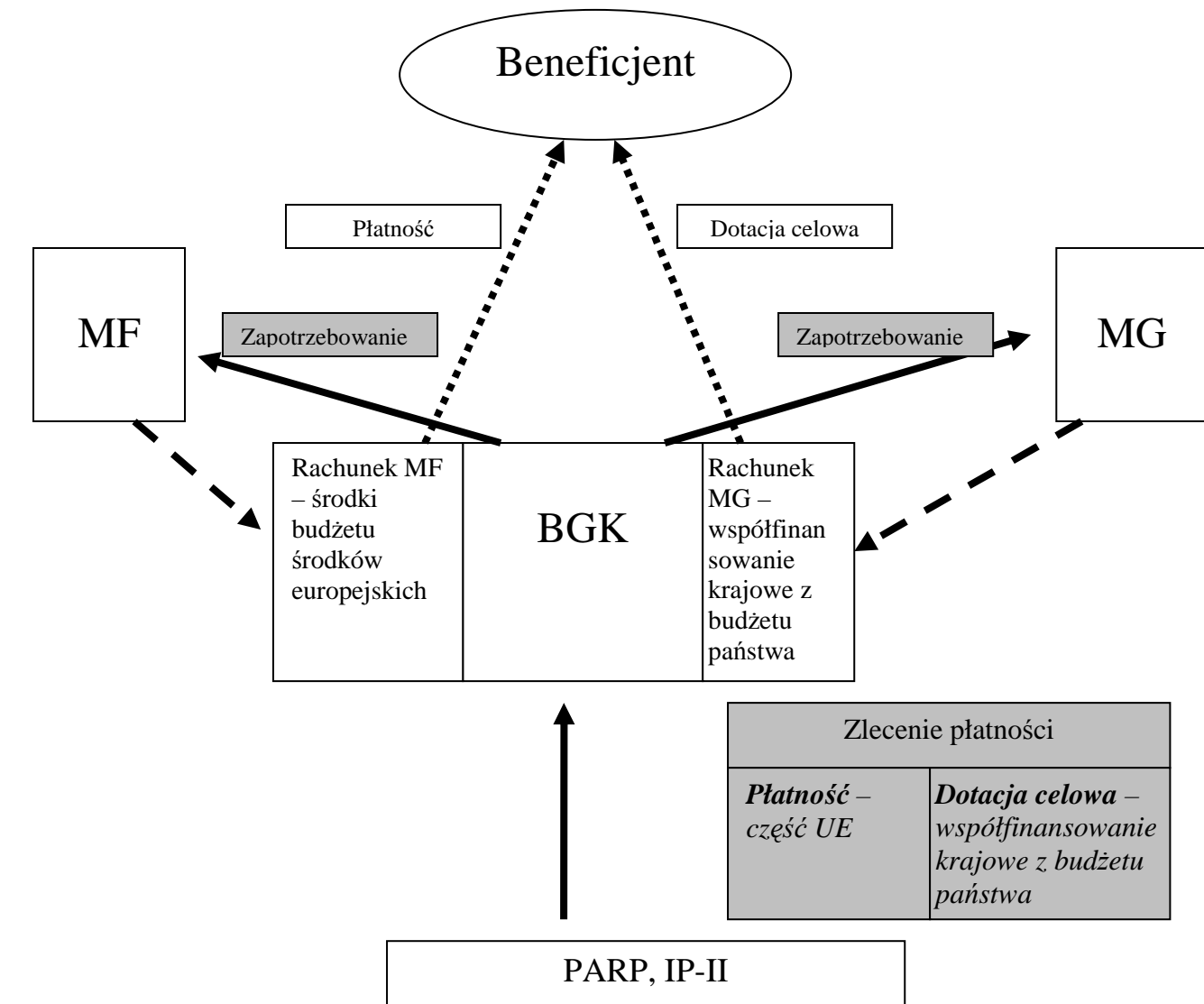
Uwaga! Niezmiernie istotne jest skorelowanie zapewnienia środków do dyspozycji BGK przez MF i właściwego dysponenta, w celu uniknięcia sytuacji opóźnienia przelewu na rzecz beneficjenta lub dokonywania wypłaty dofinansowania w części UE i współfinansowania krajowego w różnych terminach z powodu braku np. środków na współfinansowanie krajowe.





Powyższy proces przedstawia następujący schemat.

Schemat 4. *Zlecenie płatności i płatność na rzecz beneficjenta.*

⁸ Rozporządzenie Ministra Finansów w sprawie płatności w ramach programów finansowanych z udziałem środków europejskich oraz przekazywania informacji dotyczących tych płatności.

⁹ Umowa między BGK a właściwym dysponentem, na podstawie której BGK będzie upoważniony do dokonywania wypłat współfinansowania krajowego z części danego dysponenta na rzecz beneficjenta.



-  **Dokumenty**
-  **przeptywy dokumentów**
-  **wypłata na rzecz beneficjenta**
-  **Przeptywy finansowe między instytucjami**

Przykład 2:

Instytucja podpisująca umowę: *IP – II , Małopolskie Centrum Przedsiębiorczości (MCP)*

IZ RPO: *Zarząd Województwa*

Właściwy dysponent: *Minister Rozwoju Regionalnego*

Warunki:

- MRR, jako właściwy dysponent, upoważnił MCP do składania zleceń płatności z budżetu środków europejskich.
- W kontrakcie wojewódzkim określono zasady i tryb przekazywania Zarządowi województwa środków na współfinansowanie krajowe przez MRR oraz określono podstawę do przekazywania współfinansowania krajowego przez Zarząd Województwa/jednostkę upoważnioną w formie dotacji celowej na rzecz beneficjentów.

Opis procesu:

1. IP-II (MCP) po weryfikacji wniosku o płatność występuje ze zleceniem płatności do BGK.

Zlecenie płatności dotyczy jedynie budżetu środków europejskich (wkład UE).

Jednocześnie MCP informuje IZ RPO o zapotrzebowaniu na środki współfinansowania krajowego.

MCP informuje okresowo właściwego dysponenta części budżetowej – MRR o zleceniach płatności przekazanych do BGK. Wzory, zakres, terminy i tryb przekazywania informacji przez MCP do MRR zostaną określone w rozporządzeniu MF ws. płatności (art. 188 ust. 6).

- BGK po otrzymaniu zlecenia płatności w określonym dniu występuje do MF z zapotrzebowaniem na środki odpowiadające środkom UE (wielkość zapotrzebowania wynika ze zleceń płatności zgromadzonych w danym okresie, np. w dniu 8 lutego BGK występuje z zapotrzebowaniem wynikającym ze zleceń płatności przesłanych w okresie 1-7 luty)

3. –**Z kolei**, IZ RPO, zgodnie z zapisami kontraktu wojewódzkiego, na podstawie zapotrzebowania przedstawionego przez MCP występuje do **właściwego dysponenta** (MRR) z zapotrzebowaniem na środki odpowiadające współfinansowaniu krajowemu. Sposób określania zapotrzebowania zostanie doprecyzowany w kontrakcie wojewódzkim.

4. MF na podstawie zapotrzebowania BGK przekazuje do jego dyspozycji (przelewa na właściwy rachunek tj. rachunek MF, na którym gromadzone będą środki UE) środki odpowiadające części UE.

5. MRR na podstawie zapotrzebowania IZ RPO przekazuje na rachunek samorządu środki odpowiadające współfinansowaniu krajowemu (dotacja celowa dla Zarządu województwa).

6. IZ RPO przekazuje MCP środki współfinansowania tak, by beneficjent otrzymał środki UE (przekazywane przez BGK) i współfinansowanie krajowe (przekazywane bezpośrednio przez MCP) w tym samym dniu.

Uwaga! Niezmiernie istotne jest skorelowanie zapewnienia środków do dyspozycji BGK przez MF i właściwego dysponenta (dotacja celowa dla Zarządu Województwa), w celu uniknięcia sytuacji opóźnienia przelewu na rzecz beneficjenta lub dokonywania wypłaty dofinansowania w części UE i współfinansowania krajowego w różnych terminach z powodu braku np. środków na współfinansowanie krajowe.

Powyższe procesy przedstawia następujący schemat.

Programy krajowe.

W sytuacji, gdy beneficjentem jest państwowa jednostka budżetowa, finansuje ona wydatki w ramach projektu ze środków wynikających z jej planu finansowego, zaplanowanych w części budżetowej właściwego dysponenta.

W sytuacji, gdy beneficjentem jest inny niż jednostka budżetowa podmiot (np. PARP) finansuje on wydatki w ramach projektów pomocy technicznej ze środków dotacji celowej (obecnie dotacji rozwojowej) otrzymywanej od właściwego dysponenta – instytucji nadrzędnej w systemie wdrażania.

Programy regionalne/regionalny komponent PO KL.

Zarząd województwa (jako IZ w przypadku RPO i IP w przypadku PO KL) projekty pomocy technicznej finansuje ze środków otrzymanych od MRR w formie dotacji celowej.

I Ib. Przepływy finansowe – państwowa jednostka budżetowa jako beneficjent

W przypadku beneficjentów będących państwowymi jednostkami budżetowymi (pjb) opisany wcześniej schemat przepływów dokumentów i środków finansowych nie jest możliwy do zastosowania, głównie z uwagi na konieczność terminowego regulowania zobowiązań beneficjenta wobec wykonawców. A zatem przyjęty zostanie inny model, zapewniający szybsze przekazywania środków z BGK do wykonawców.

Ogólny schemat przepływów finansowych w przypadku gdy beneficjentem jest państwowa jednostka budżetowa wygląda następująco.

1. Beneficjent (pjb) otrzymuje od wykonawcy fakturę za wykonaną usługę/dostarczony towar.
2. Beneficjent (pjb) – upoważniony przez instytucję podpisującą z nim umowę o dofinansowanie¹⁰ - przesyła drogą elektroniczną zlecenie płatności do BGK, opiewające na kwotę wynikającą z faktury w podziale na część europejską i współfinansowanie krajowe¹¹. Jednocześnie przesyła stosowną informację do właściwego dla siebie dysponenta części budżetowej.
3. BGK po otrzymaniu zlecenia płatności postępuje wg. dwóch schematów
 - **Płatność (część UE)** – w określonym dniu występuje do MF z zapotrzebowaniem na środki odpowiadające środkom UE (wielkość zapotrzebowania wynika ze zleceń płatności zgromadzonych w danym okresie, np. w dniu 8 lutego BGK występuje z zapotrzebowaniem wynikającym ze zleceń płatności przesłanych w okresie 1-7 luty)
 - **Współfinansowanie krajowe** - w określonym dniu występuje do **właściwego dla danej pjb dysponenta części budżetowej** z zapotrzebowaniem na środki odpowiadające współfinansowaniu krajowemu (wielkość zapotrzebowania wynika ze zleceń płatności zgromadzonych w danym okresie, np. w dniu 8 lutego BGK występuje z zapotrzebowaniem wynikającym ze zleceń płatności przesłanych w okresie 1-7 luty)

¹⁰ Właściwe upoważnienie wynikać może z treści samej umowy o dofinansowanie.

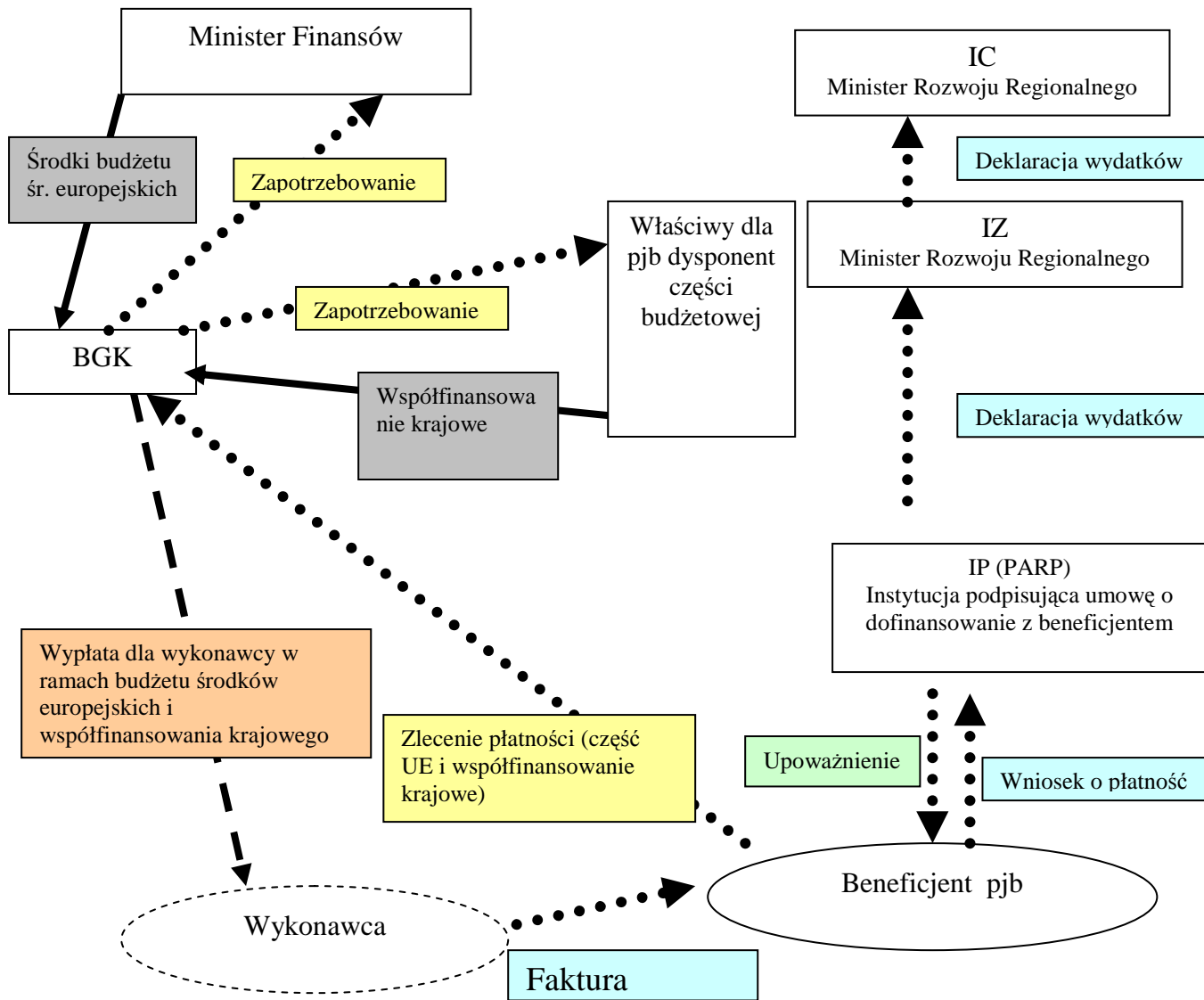
¹¹ Z uwagi na fakt, że zlecenia płatności przesyłane będą drogą elektroniczną konieczne jest, aby beneficjenci będący państwowymi jednostkami budżetowymi podpisali odpowiednie umowy o dostęp do aplikacji umożliwiającej składanie zleceń z BGK. W przypadku braku dostępu do właściwej aplikacji nie będzie możliwe składanie zleceń, a tym samym realizacja projektu.

4. MF oraz właściwy dysponent części budżetowej na podstawie zapotrzebowania BGK przekazują do jego dyspozycji (przelewają na właściwe rachunki: **a**) rachunek MF, na którym gromadzone będą środki UE; **b**) rachunek właściwego dysponenta części budżetowej¹², na którym gromadzone będą środki na współfinansowanie krajowe) odpowiednio środki odpowiadające części UE oraz współfinansowaniu krajowemu.
5. Jednego dnia BGK dokonuje dwóch przelewów (część UE, część współfinansowania krajowego) na rzecz wykonawcy, który wystawił fakturę pjb.
6. Beneficjent poprzez aplikację służącą do składania zleceń płatności nabywa informację nt opłacenia faktury przez BGK.
7. Beneficjent składa do właściwej instytucji wnioski o płatność, w którym ujęte są opłacone faktury

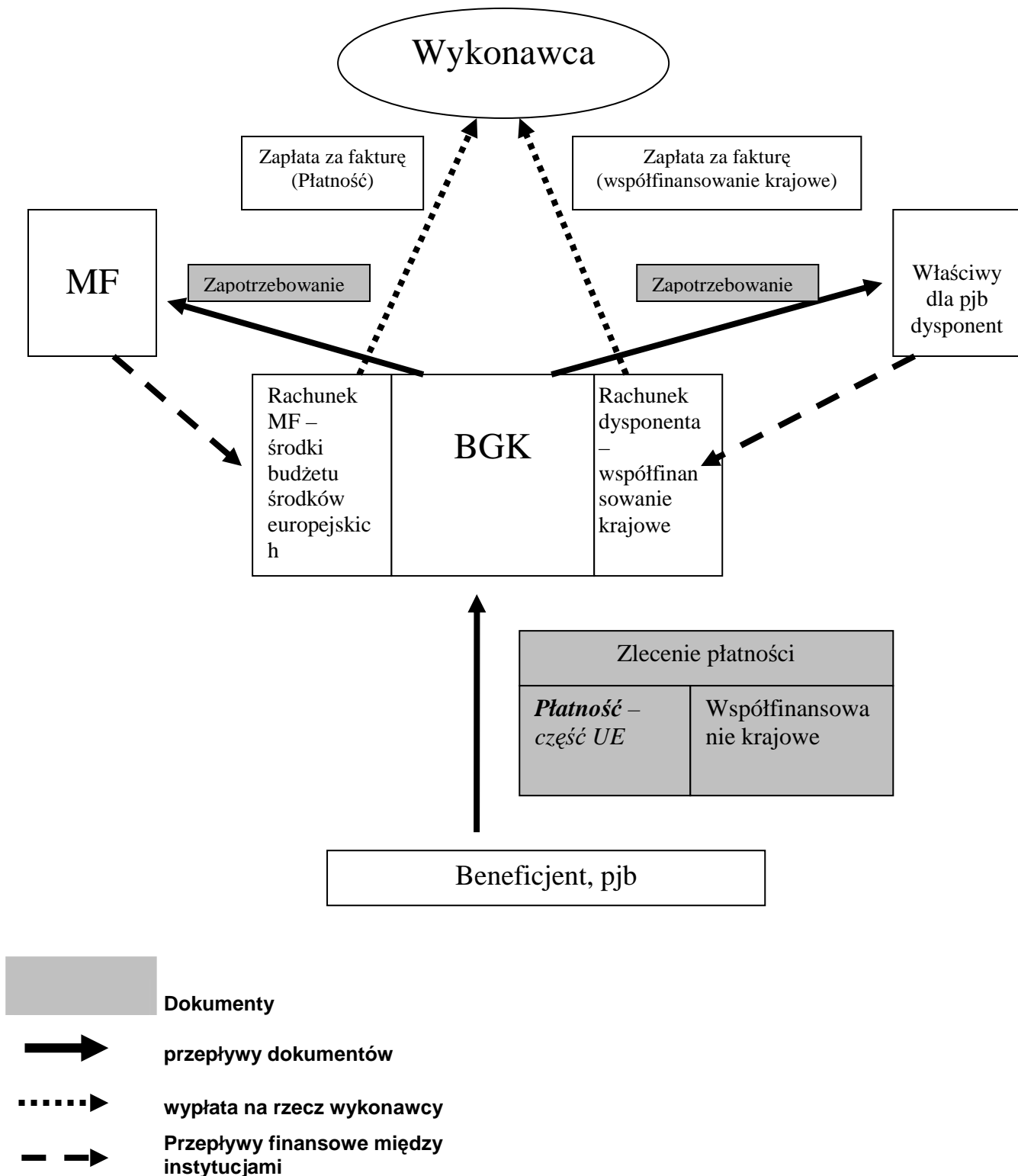
Powyższy proces przedstawia następujący schemat.

Schemat 6. Przepływy finansowe, w sytuacji gdy beneficjentem jest państwowa jednostka budżetowa

¹² W sytuacji otrzymania dofinansowania na projekt przez pjb w wyniku konkursu konieczne jest poinformowanie o tym fakcie właściwego dla niej dysponenta w celu umożliwienia mu odpowiednio wcześniej otwarcia rachunku w BGK, z którego będą opłacane faktury wystawiane przez wykonawców pjb w części współfinansowania krajowego.



- przepływy środków finansowych między instytucjami
- - →** wypłata na rzecz wykonawcy
- ... →** Przepływ dokumentów



IIc. Wypłata wynagrodzeń, płatności gotówkowe, płatności walutowe

W przypadku projektów, w ramach których występuje wypłata wynagrodzeń (wraz pochodnymi), płatności gotówkowe (np. pobranie z kasy zaliczki na delegację) lub wypłaty w walutach BGK będzie przekazywał środki z rachunku MF (środki budżetu środków europejskich) na rachunek pomocniczy właściwego dysponenta, który będzie mógł regulować powyższe płatności z tego rachunku.

II. Budżet. Planowanie i wykonywanie

Wprowadzony przez nowe regulacje uofp podział dofinansowania wypłacanego na rzecz beneficjentów na **płatności** wypłacane z budżetu środków europejskich oraz na **współfinansowanie krajowe wypłacane z budżetu państwa w formie dotacji celowej** w pewnym stopniu oddaje funkcjonujący dotychczas podział na paragrafy klasyfikacji budżetowej z końcową cyfrą 8 (wkład UE) oraz 9 wkład z budżetu państwa. Istnieje jednak zasadnicza różnica między stanem obecnym, a sytuacją pod rządami nowej uofp polegająca na swobodzie w przenoszeniu wydatków między paragrafami a między budżetem środków europejskich a „zwykłym budżetem”. Podczas gdy przesunięcia między „8” a „9” wymagały jedynie decyzji właściwego dysponenta, co zapewniało dużą elastyczność i możliwość dostosowania wydatków do dynamiki realizacji poszczególnych projektów/działań, przesunięcia między budżetem środków europejskich a „zwykłym budżetem” będą niemożliwe. Zatem konieczny jest wyjątkowo precyzyjny podział planowanych wydatków na część UE i część krajową na etapie planowania.

Powyższe ograniczenia dotyczą również rezerwy celowej. Po wejściu w życie przepisów nowej ustawy o finansach publicznych będą funkcjonować dwie rezerwy celowe: jedna - w zakresie budżetu środków europejskich, a druga - w zakresie budżetu krajowego, których podziału analogicznie jak obecnie będzie dokonywać MF na wniosek MRR na podstawie wystąpienia dysponenta właściwej części budżetowej.