



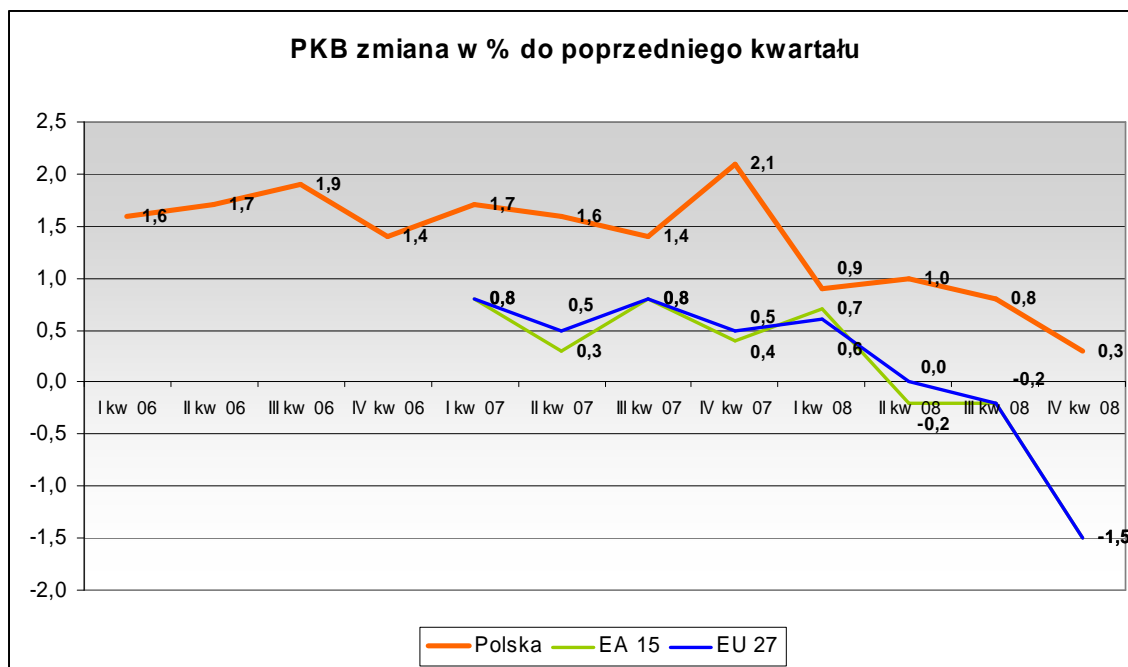
KONSPEKT DZIAŁAŃ – PO KL JAKO NARZĘDZIE ANTYKRYZYSOWE

I. Sytuacja makroekonomiczna.....	2
II. Wyzwania dla realizacji PO KL w kontekście <i>European Recovery Plan</i>	4
III. Zgodność działań podejmowanych na szczeblu PO KL z działaniami na poziomie Rządu RP	5
1. Plan stabilności i rozwoju – wzmocnienie gospodarki Polski wobec światowego kryzysu finansowego.....	5
2. Horyzontalne działania podejmowane na szczeblu MRR	6
3. Jak PO KL wpisuje się w założenia horyzontalne MRR?	7
IV. Realizacja PO KL w kontekście działań antykryzysowych	8
1. Zwiększenie kontraktacji w 2009 r.....	8
2. Zapisy Planów działania na 2009 r. w kontekście możliwości działań antykryzysowych	11
3. Możliwości aktualizacji Planów działania na 2009 r. w kontekście działań antykryzysowych	12
V. Planowane zmiany i usprawnienia w zakresie realizacji PO KL w kontekście spowolnienia gospodarczego	13
1. Zmiany na poziomie mechanizmów wdrażania PO KL	13
VI. Monitorowanie działań antykryzysowych podejmowanych w ramach PO KL.....	19

I. Sytuacja makroekonomiczna

W okresie ostatniego roku widoczne jest znaczne osłabienie wzrostu gospodarki światowej, co potwierdzają dane dotyczące Produktu Krajowego Brutto w poszczególnych krajach UE:

Wykres 1. PKB zmiana w % do poprzedniego kwartału



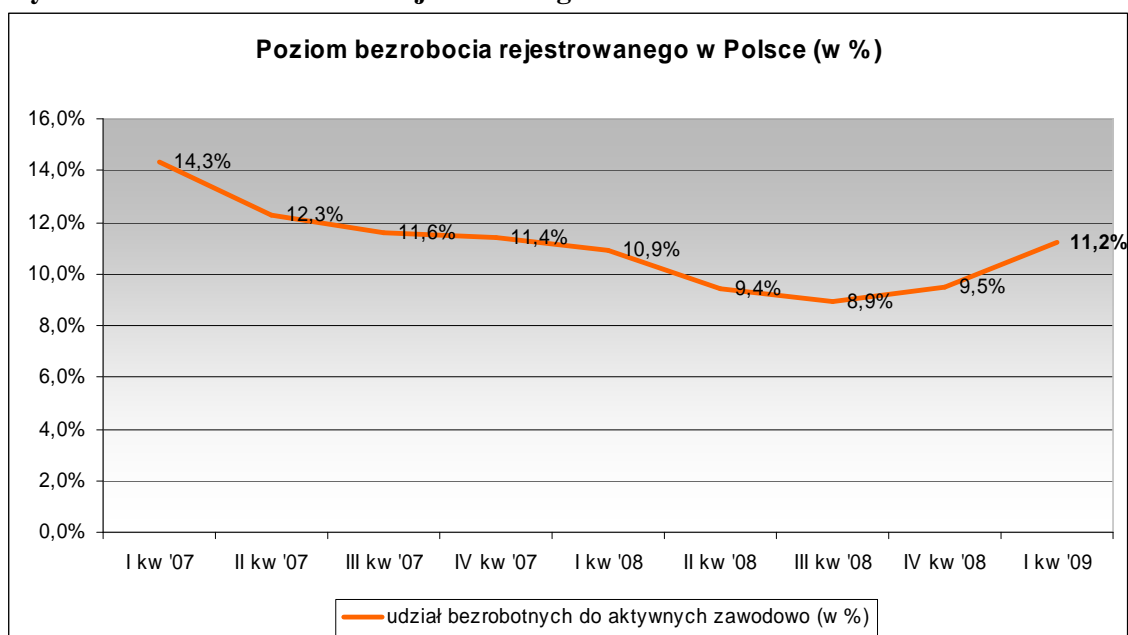
Źródło: Opracowanie własne na podstawie danych GUS (dla Polski) i EUROSTAT (dla EA 15 i EU 27)

Wskaźniki sytuacji gospodarczej dla Polski, na tle Unii Europejskiej są nieco bardziej optymistyczne – nadal, pomimo osłabienia, notowany jest wzrost gospodarki. Skutki spowolnienia gospodarczego w Polsce, w porównaniu z obszarami EA 15 i EU 27 są widoczne z opóźnieniem. Tym samym, w obecnej sytuacji nie można jednoznacznie przesądzić, czy w najbliższym okresie w Polsce spowolnienie gospodarcze przerodzi się w recesję.

W lutym br. prognozy dotyczące dynamiki wzrostu PKB w Polsce przedstawił Narodowy Bank Polski. Przedstawiona prognoza wzrostu PKB w stosunku do założeń z października 2008 r. została zrewidowana i rysuje się znacznie mniej optymistycznie. Zgodnie z przewidywaniami NBP dynamika wzrostu PKB będzie się osłabiać do III kwartału 2009 r. i może zbliżyć się do poziomu 0. W kolejnych kwartałach prognozowana jest zmiana negatywnej tendencji i nasilenie dynamiki wzrostu PKB.

Takie symptomy spowolnienia gospodarczego jak: ograniczenia w dostępie do kredytów, duże wahania na rynkach papierów wartościowych (z przewagą spadków), spadek konsumpcji i znaczne ograniczenie inwestycji wywierają bezpośredni wpływ na sytuację na rynku pracy. Negatywne tendencje w statystykach rynku pracy zaczynają być w Polsce widoczne.

Wykres 2. Poziom bezrobocia rejestrowanego w Polsce w %

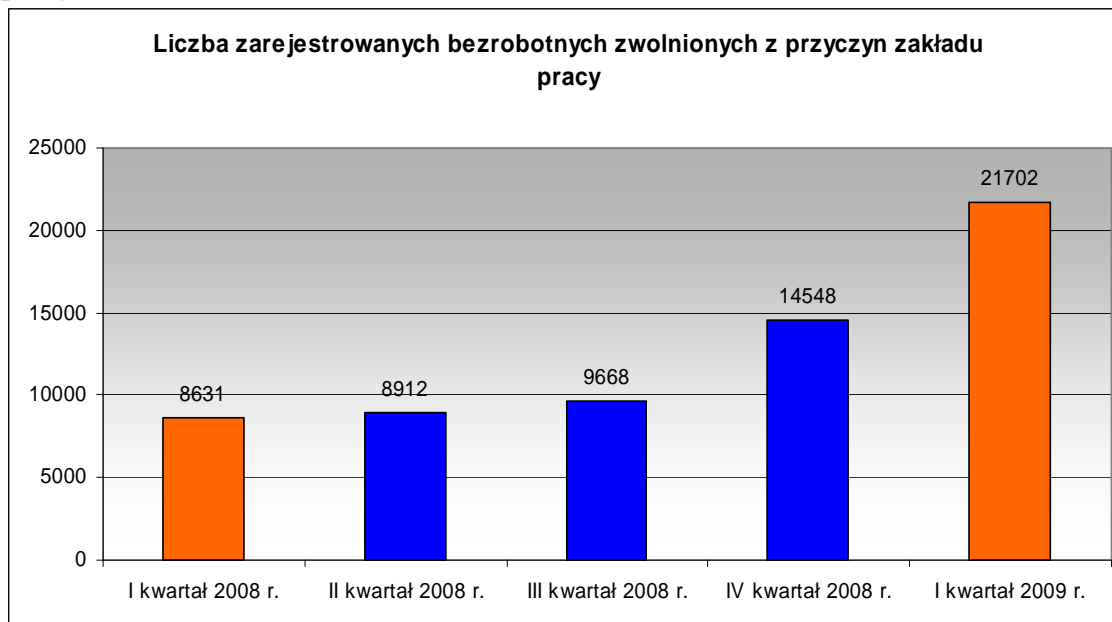


Źródło: Statystyki rynku pracy, PSZ

W perspektywie ostatnich dwóch lat istniała wyraźna tendencja zmniejszania się poziomu bezrobocia w Polsce. Trend spadkowy odwrócił się wraz z początkiem IV kwartału 2008 r. Wzrost wskaźnika poziomu bezrobocia nastąpił na początku 2009 r. Na koniec I kwartału 2009 r. wskaźnik poziomu bezrobocia wyniósł 11,2%. Na koniec marca br. w urzędach pracy zarejestrowanych było ponad 1,75 mln osób.

Pogarszającą się sytuację przedsiębiorstw potwierdza także wzrost liczby bezrobotnych, zwolnionych z przyczyn zakładu pracy. Fakt ten potwierdzają poniższe dane wskazujące, iż od końca 2008 r. zwiększa się liczba osób zwolnionych z przyczyn zakładu pracy. **W I kwartale 2009 r., w porównaniu do IV kwartału 2008 r., liczba takich zwolnień była wyższa o ponad 7 tys.**

Wykres 3. Liczba zarejestrowanych bezrobotnych zwolnionych z przyczyn zakładu pracy



Źródło: Statystyki rynku pracy, PSZ

W obliczu nasilającego się spowolnienia gospodarczego w Polsce, konieczne jest zintensyfikowanie działań na wielu płaszczyznach, w obszarze rynku pracy. Uzasadnione jest podjęcie działań, w szczególności możliwych do realizacji w ramach funduszy strukturalnych, mogących przeciwdziałać negatywnej sytuacji gospodarczej. W kontekście rynku pracy szczególnie istotne jest zapewnienie odpowiednio dobranego wsparcia możliwego do realizacji w ramach Europejskiego Funduszu Społecznego.

II. Wyzwania dla realizacji PO KL w kontekście *European Recovery Plan*

W obliczu pogarszającej się sytuacji gospodarczej, na szczeblu Unii Europejskiej podejmowane są inicjatywy służące realizacji skoordynowanych działań realizowanych w poszczególnych państwach członkowskich, które skutecznie będą przeciwdziałały negatywnym skutkom spowolnienia gospodarczego. Wyrazem tego typu inicjatywy jest **Komunikat Komisji do Rady Europejskiej z dnia 26 listopada 2008 r. Europejski plan naprawy gospodarczej [COM(2008) 800]**. W przedmiotowym komunikacie KE określiła cztery cele strategiczne planu naprawy gospodarczej:

1. Pobudzenie w szybki sposób popytu oraz wzmocnienie zaufania konsumentów;
2. Zmniejszenie kosztów społecznych spowolnienia gospodarczego i jego wpływu na grupy najbardziej narażone. W związku z tym konieczne są działania zmierzające do wyhamowania redukcji miejsc pracy, a następnie umożliwienia szybkiego powrotu na rynek pracy tym osobom, które zagrożone są długotrwałym bezrobociem;
3. Zapewnienie pomocy Europie w przygotowaniu się do działania w sytuacji ponownego ożywienia gospodarczego, tak by gospodarka europejska była w stanie sprostać wymogom konkurencyjności oraz przyszłym potrzebom przedstawionym w strategii lizbońskiej na rzecz wzrostu i zatrudnienia. Oznacza to realizację niezbędnych reform strukturalnych, wspomaganie innowacji oraz stworzenie gospodarki opartej na wiedzy;

4. Przyspieszenie przejścia w kierunku gospodarki opartej na technologii niskoemisyjnych.

W kontekście celów strategicznych określonych w Komunikacie KE, **dziania współfinansowane z Europejskiego Funduszu Społecznego mogą skutecznie wspierać przede wszystkim drugi oraz trzeci spośród ww. celów.** Tym samym szczególnym wyzwaniem jest zapewnienie odpowiednich możliwości realizacji Programu Operacyjnego Kapitał Ludzki, w taki sposób aby stanowił skuteczny instrument służący minimalizowaniu kosztów społecznych spowolnienia gospodarczego i jednocześnie stwarzał warunki dalszego rozwoju zasobów ludzkich w istniejącej sytuacji gospodarczej.

III. Zgodność działań podejmowanych na szczeblu PO KL z działaniami na poziomie Rządu RP

1. Plan stabilności i rozwoju – wzmocnienie gospodarki Polski wobec światowego kryzysu finansowego

W odpowiedzi na istniejącą sytuację gospodarczą, Rząd RP przygotował *Plan stabilności i rozwoju*, którego celem jest wzmocnienie polskiej gospodarki wobec światowego kryzysu finansowego. Na realizację działań antykryzysowych przeznaczono kwotę 91,3 mld zł. Realizacja zadań przewidzianych w *Planie* skupia się na:

1. Zapewnieniu stabilności finansów publicznych (gwarancje dla depozytów bankowych, gwarancje dla kredytów międzybankowych, funkcjonowanie Komitetu Stabilności Finansowej, „pakiet zaufania” NBP);
2. Działania na rzecz wzrostu gospodarczego (zwiększenie popytu konsumpcyjnego, zwiększenie popytu inwestycyjnego);
3. Realizacji Planu antykryzysowego (zawierającego m.in. następujące elementy: zwiększenie dostępności kredytów dla przedsiębiorców, wsparcie dla instytucji rynku finansowego, wzmocnienie systemu gwarancji i poręczeń dla MŚP, przyspieszenie inwestycji współfinansowanych ze środków UE, wprowadzenie ulgi inwestycyjnej dla nowo zakładanych firm, znoszenie barier dla inwestycji w infrastrukturę teleinformatyczną, umożliwienie zaliczania do kosztów podatkowych wydatków na prace badawcze, wspieranie inwestycji w odnawialne źródła energii, utworzenie *Rezerwy Solidarności Społecznej*)

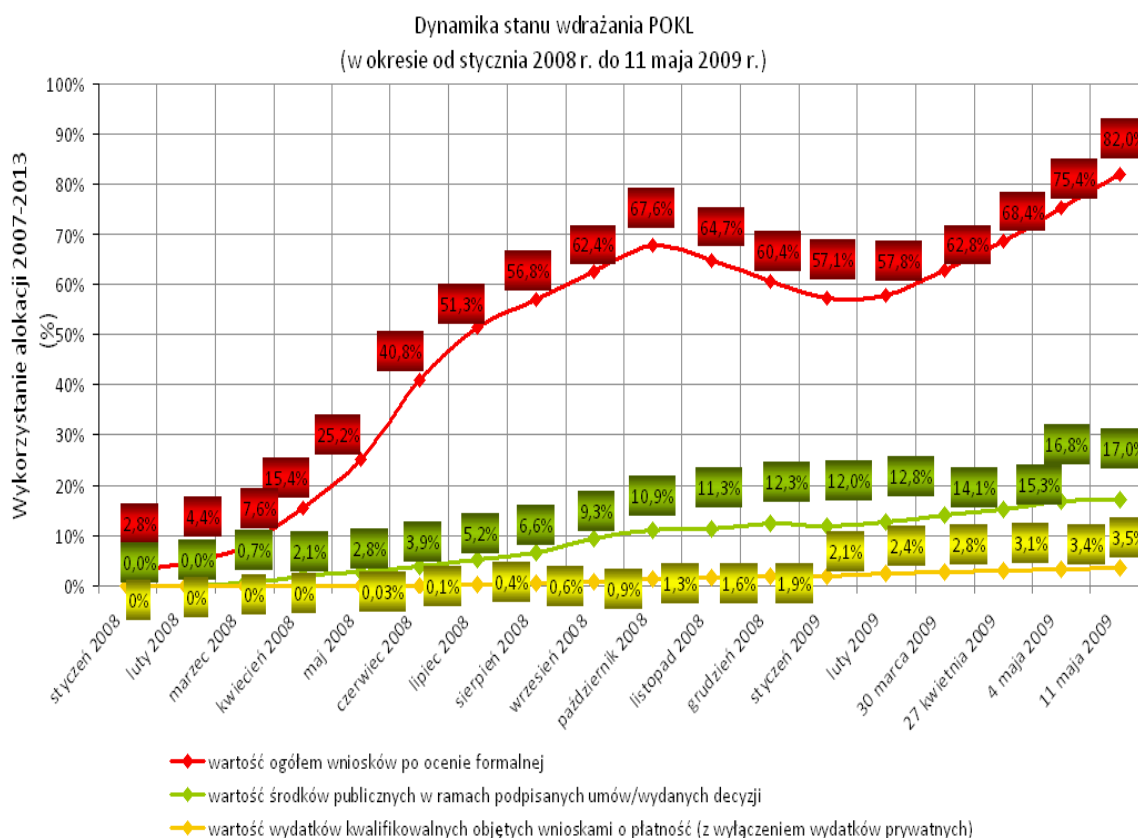
W kontekście wsparcia w ramach funduszy strukturalnych oraz działań przewidzianych w rządowym *Planie stabilności i rozwoju* szczególnie istotne jest **przyspieszenie realizacji przedsięwzięć współfinansowanych z funduszy strukturalnych.**

16 grudnia 2008 r. Rada Ministrów przyjęła „Plan wydatkowania środków na koniec 2009 r. w programach współfinansowanych z funduszy europejskich w ramach NSRO 2007-2013”, zawierający cel wykorzystania środków UE (rozumianego jako poniesienie wydatków przez beneficjentów, zatwierdzenie ich przez właściwe instytucje i przesłanie wniosków o płatność do Komisji Europejskiej) na poziomie 16,8 mld. zł. W tym celu niezbędny jest stały monitoring i przyjęcie rozwiązań usprawniających procedury i procesy (z równą dbałością o jakość) wykorzystywania środków UE związane z realizacją projektów i następnie odzyskiwania środków z UE.

Podkreślenia wymaga fakt, iż spośród programów operacyjnych realizowanych w perspektywie finansowej 2007-2013, **najbardziej zaawansowanym w postępie realizacji jest Program Operacyjny Kapitał Ludzki.** Zgodnie ze stanem z dnia 11 maja br. poziom

kontraktacji w Programie osiągnął 17,2% alokacji na lata 2007-2013 [zawarto 7 994 umów o dofinansowanie projektów na kwotę 8,7 mld zł (wartość środków publicznych)]. Jednocześnie wartość wydatków kwalifikowanych, rozliczonych wnioskami o płatność wyniosła 1,8 mld zł, co stanowi 3,5% alokacji na lata 2007-2013. Celem IZ jest dalszy wzrost tempa wydatkowania środków. Instytucja Zarządzająca wprowadza dalsze usprawnienia, celem poprawy efektywności realizacji Programu. Ponadto, w kontekście obecnej sytuacji gospodarczej oraz mając na uwadze kierunek polityki Rządu, **IZ dąży do wprowadzenia w systemie realizacji Programu rozwiązań umożliwiających szybkie reagowanie w przeciwdziałaniu skutkom kryzysu w ramach wsparcia z EFS.**

Wykres 4. Dynamika stanu wdrażania PO KL



Źródło: KSI

2. Horyzontalne działania podejmowane na szczeblu MRR

Minister Rozwoju Regionalnego we współpracy z innymi resortami wdraża kompleksowy program przyspieszania realizacji programów współfinansowanych przez UE, na który składa się m.in.:

1. Rozszerzenie katalogu beneficjentów mogących korzystać z zaliczek na poczet realizacji projektów w celu umożliwienia przedsiębiorcom szerszego dostępu do środków UE (nowelizacja *Rozporządzenia MRR z dnia 7 września 2007 r. w sprawie wydatków związanych z realizacją programów operacyjnych*);
2. Zapewnienie szerszego wykorzystania zaliczek przez samorządy terytorialne, co ograniczy konieczność refinansowania projektów z innych źródeł;
3. Wprowadzenie zmian w procedurze przyznawania rezerwy celowej budżetu państwa (część 83) i przekazywania dotacji rozwojowej przeznaczonych na finansowanie

projektów i programów operacyjnych współfinansowanych ze środków UE celem zwiększenia szybkości przekazywania środków i powiązania przekazywania kolejnych transz od szybkości certyfikacji otrzymanych wcześniej kwot;

4. Wprowadzenie elementów konkurencji pomiędzy programami operacyjnymi – najszybciej realizowane programy mogą liczyć na dodatkowe środki w 2011 r. pochodzące z liczącej ponad 1,3 mld euro tzw. rezerwy wykonania;
5. Wprowadzenie nowych standardów w zakresie sposobu i szybkości realizacji poszczególnych procesów (ocena wniosków, podpisywanie umów, rozliczanie, certyfikacja);
6. Wprowadzenie zmian organizacyjnych celem usprawnienia procesu wydatkowania środków;
7. Zwiększenia efektywności działania systemu poprzez lepsze powiązanie wykorzystania środków pomocy technicznej z celami przypisanymi poszczególnym instytucjom;
8. Zastosowanie na szeroką skalę zasady przekazywania i rozliczania w ramach realizowanych projektów w pierwszej kolejności środków będących wkładem UE, następnie dopiero dopełnianych wkładem krajowym, co z kolei pozwoli w pierwszym rzędzie wykorzystywać środki unijne i zminimalizuje (podobnie jak wprowadzenie zaliczek) konieczność pożyczania bądź wykorzystywania własnych środków na początku fazy realizacji projektów;
9. W przypadku tzw. projektów dużych (o wartości powyżej 25 mln euro – projekty środowiskowe oraz 50 mln euro – projekty infrastrukturalne) wprowadzenie zasady (uzgodnionej z KE) rozliczania i certyfikacji do KE wydatków poniesionych w pierwszych fazach realizacji projektu, jeszcze przed zatwierdzeniem tego projektu przez KE.

3. Jak PO KL wpisuje się w założenia horyzontalne MRR?

L.p.	Horyzontalne propozycje działań „kryzysowych” na poziomie MRR	Propozycje działań możliwych do prowadzenia w ramach systemu wdrażania PO KL
1.	Wprowadzenie elementów konkurencji pomiędzy programami operacyjnymi – najszybciej realizowane programy mogą liczyć na dodatkowe środki w 2011 r. pochodzące z liczącej ponad 1,3 mld euro tzw. rezerwy wykonania	Zaproponowanie metodologii premiującej obszary wsparcia najefektywniej realizowane w ramach poszczególnych Priorytetów PO KL
2.	Wprowadzenie nowych standardów w zakresie sposobu i szybkości realizacji poszczególnych procesów (ocena wniosków, podpisywanie umów, rozliczanie, certyfikacja)	1. Okresowa weryfikacja procedur wdrażania IP - elastyczne reagowanie na zmiany 2. Okresowa ocena efektywności IP 3. Uzależnienie przyznawanej Pomocy Technicznej (PT) od nakładów związanych z realizacją Programu oraz wprowadzenie motywacyjnego podziału PT 4. Wprowadzenie „szybkiej ścieżki”

		oceny projektów pozwalającej na skrócenie procesu oceny wniosku do 30 dni i umożliwiającej szybkie udzielanie wsparcia w najbardziej newralgicznych obszarach
3.	Wprowadzenie zmian organizacyjnych celem usprawnienia procesu wydatkowania środków	1. Monitoring efektywności wydatkowania środków przez poszczególne instytucje 2. Przeprowadzenie badania ewaluacyjnego systemu zarządzania
4.	Zwiększenia efektywności działania systemu poprzez lepsze powiązanie wykorzystania środków pomocy technicznej z celami przypisanymi poszczególnym instytucjom	Wypracowanie nowego sposobu podziału PT, premiującego efektywne wdrażanie PO KL w ramach kompetencji poszczególnych instytucji

IV. Realizacja PO KL w kontekście działań antykryzysowych

1. Zwiększenie kontraktacji w 2009 r.

W okresie gorszej sytuacji ekonomicznej kraju jak i poszczególnych regionów, skutki spowolnienia najbardziej widoczne są w obszarze przedsiębiorczości i zatrudnienia. Gorsza sytuacja ekonomiczna przedsiębiorstw często wymusza koncentrację na działaniach związanych z utrzymaniem się danego podmiotu na rynku, kosztem wydatków na rozwój kwalifikacji pracowników firmy. W takiej sytuacji szczególnie **ważne jest prowadzenie działań służących zwiększaniu popytu na rozwój zasobów ludzkich na rynku pracy**. Stworzenie możliwości ułatwionego dostępu do dodatkowych środków na rozwój zasobów ludzkich, w okresie gorszej koniunktury gospodarczej stwarza przedsiębiorstwom możliwość inwestowania w rozwój kompetencji pracowników, mimo gorszej sytuacji ekonomicznej. Ma to duże znaczenie w dłuższej perspektywie, ponieważ dostęp do dodatkowych zasobów pozwala zapewnić odpowiednio wykwalifikowaną kadrę w przedsiębiorstwie zarówno w okresie stagnacji jak i w okresie poprawiającej się sytuacji gospodarczej.

W związku z tym Instytucja Zarządzająca dąży do zwiększenia liczby realizowanych projektów w ramach PO KL, a tym samym znaczącego wzrostu poziomu kontraktacji, w szczególności w tych obszarach, w których wsparcie bezpośrednio przyczynia się do utrzymania się na rynku pracy lub do szybkiego powrotu do aktywności zawodowej. Kierunek działania, umożliwiający elastyczne zwiększenie zaangażowania środków EFS w danym roku, stanowi odpowiedź na podwyższone zapotrzebowanie na wsparcie, dla osób i instytucji bezpośrednio dotkniętych negatywnymi skutkami spowolnienia gospodarczego.

Dotychczas w ramach Programu Operacyjnego Kapitał Ludzki zakontraktowano środki w wysokości 8,7 mld PLN (środki publiczne ogółem), co stanowi 17,2% alokacji na lata 2007-2013¹. Zgodnie z przyjętymi Planami działania na 2009 r. **szacuje się, że poziom kontraktacji na koniec 2009 r. wyniesie 18 379 933 180,90 PLN, tj. ok. 44,2% alokacji na lata 2007-2013** (wg kursu 1 EUR = 4,4620 PLN)². Mając na uwadze powyższe założenia, średnioroczny poziom kontraktacji w okresie 2007-2009 wyniesie ok. 14,7%, co będzie wynikiem m.in. znaczącego zwiększenia liczby podpisywanych umów w latach 2008-2009. Należy podkreślić, iż w celu utrzymania właściwego poziomu kontraktacji pozwalającego na

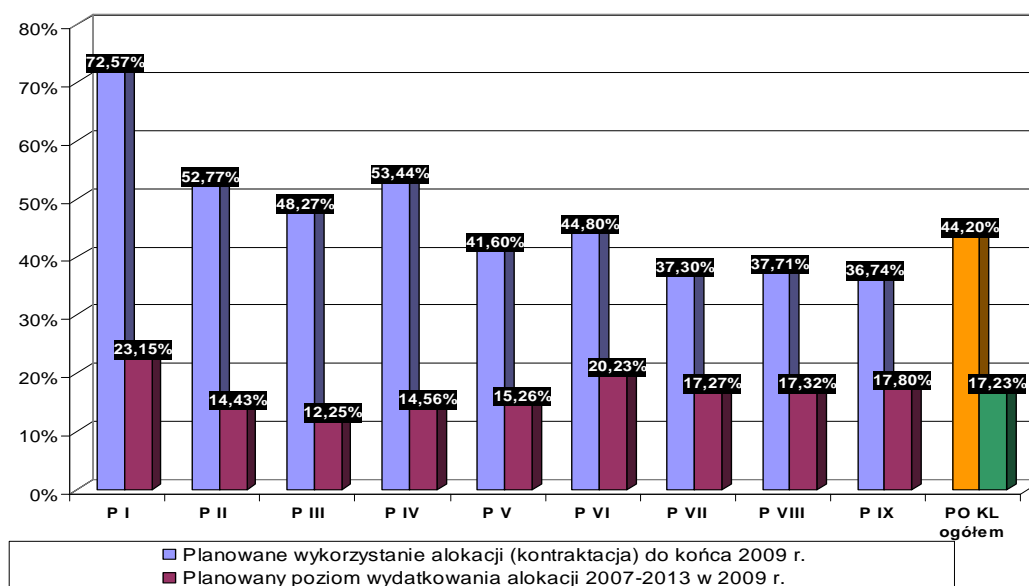
¹ Stan na 23 lutego 2009 r. wg KSI SIMIK 07-13.

² Powyższe informacje przygotowano w oparciu o zatwierdzone przez Komitet Monitorujący PO KL Plany działania na 2009 rok.

wykorzystanie 100% przyznanej Polsce alokacji w ramach PO KL konieczne jest osiągnięcie kontraktacji rządu 11,1% średniorocznie w okresie 2007-2015. Utrzymanie poziomu 14,7% w kolejnych latach pozwoli na podpisanie umów na 100% otrzymanej alokacji przed 2013 r. Jednocześnie **IZ będzie dążyć do możliwie elastycznego angażowania środków dostępnych w ramach PO KL, tak by ich największe zaangażowanie występowało w okresie niekorzystnej koniunktury gospodarczej.**

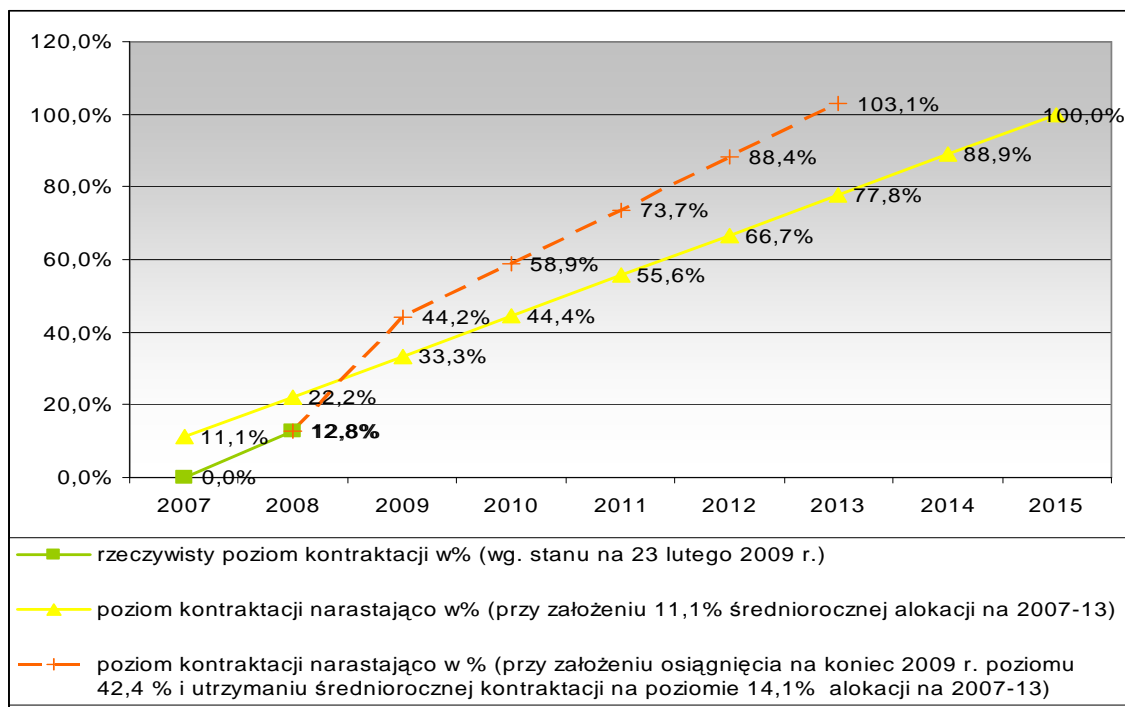
Ponadto w 2009 r. możliwe będzie wykorzystanie w ramach pakietu anty kryzysowego dodatkowych środków Funduszu Pracy przekazanych samorządom województw w ramach limitu na sfinansowanie programów na rzecz promocji zatrudnienia, łagodzenia skutków bezrobocia i aktywizacji zawodowej oraz środków Funduszu Pracy przeznaczonych na finansowanie programów regionalnych, które w wyniku nowelizacji ustawy z dnia 20 kwietnia 2004 r. o promocji zatrudnienia i instytucjach rynku pracy zostały przesunięte na finansowanie aktywnych form przeciwdziałania bezrobociu, co daje możliwość wykorzystania ich w ramach Poddziałania 6.1.3 PO KL. Szacuje się, że w zależności od regionu kwota środków Funduszu Pracy przewidzianych do zakontraktowania w Planach działania w ramach Poddziałania 6.1.3 PO KL (projekty systemowe powiatowych urzędów pracy) ulegnie zwiększeniu o ok. 30%-40%. Aktualnie wartość kontraktacji w ramach Poddziałania 6.1.3 jest jedną z najwyższych w całym Programie i zgodnie z informacją zawartą w Planach działania na 2009 rok wynosi 1 061 625 853 PLN.

Wykres 5. Szacowany poziom kontraktacji i wydatkowania środków w PO KL na koniec 2009 r.



Źródło: Opracowanie na podstawie danych z Planów działania na 2009 r.

Wykres 6. Projekcja kontraktacji środków w ramach PO KL



Z uwagi na fakt, iż działania realizowane w obszarach adaptacyjności i zatrudnienia mają szczególne znaczenie w okresie spowolnienia gospodarczego, uzasadnione jest zapewnienie zwiększenia kontraktacji w tych obszarach.

- W przypadku projektów w **obszarze rozwoju zasobów ludzkich oraz potencjału adaptacyjnego przedsiębiorstw** (w tym poprawy stanu zdrowia osób pracujących) w ramach projektów ogólnopolskich oraz projektów systemowych planowane jest zakontraktowanie 1 556 997 859,98 PLN, tj. 52,8% alokacji przewidzianej na realizację tego typu projektów. Na poziomie regionalnym w ramach projektów wspierających rozwój zasobów ludzkich i adaptacyjności przedsiębiorstw planowany poziom kontraktacji na koniec 2009 r. wyniesie 2 271 665 899,27 PLN (37,7% alokacji). Dzięki temu znacznie zintensyfikowane zostaną działania nakierowane w szczególności na wspieranie procesów restrukturyzacyjnych w przedsiębiorstwach oraz podnoszenie kwalifikacji zawodowych pracowników, celem zwiększenia ich atrakcyjności na rynku pracy.
- W podziale na obszary wspierane w ramach PO KL, najbardziej zaawansowane są projekty w obszarach **zatrudnienia i integracji społecznej**. W ramach projektów realizowanych na poziomie centralnym (w większości wsparcie o charakterze systemowym oraz projekty ogólnopolskie) planowany do końca 2009 r. poziom kontraktacji wyniesie 1 288 897 616,66 PLN, tj. ok. 67,2% alokacji 2007-2013. Na poziomie regionalnym w obszarze wsparcia zatrudnienia kontraktacja wyniesie 3 834 900 423,46 PLN, co stanowić będzie 44,8% alokacji, natomiast w ramach projektów promujących integrację społeczną - 2 196 924 155,24 PLN (37,3%). Dodatkowe środki finansowe przeznaczone na realizację projektów skierowanych dla osób pozostających bez pracy, w obliczu obecnych prognoz dotyczących zwiększania się poziomu bezrobocia, będą umożliwiały objęcie wsparciem większej liczby osób.

Mając na uwadze powyższe założenia należy uznać, iż utrzymanie obecnego poziomu kontraktacji w ramach PO KL umożliwia osiągnięcie założonych rezultatów w Programie i jednocześnie pozwala skutecznie angażować dostępne środki na działania łagodzące negatywne skutki spowolnienia gospodarczego.

2. Zapisy Planów działania na 2009 r. w kontekście możliwości działań antykryzysowych

System realizacji Programu oraz zakres wsparcia w nim przewidziany są na tyle szerokie i elastyczne, że pozwalają w sposób skuteczny odpowiadać na obecne potrzeby gospodarki. Cele ustanowione dla poszczególnych Priorytetów Programu są utrzymane na dużym stopniu ogólności. Daje to możliwość corocznego dostosowania zakresu wsparcia w ramach Priorytetu do istniejących potrzeb. Szczególnie istotne znaczenie ma w tym kontekście realizacja wsparcia w obszarach: **adaptacyjność przedsiębiorstw oraz zatrudnienia** (w szczególności wspieranie Aktywnej Polityki Rynku Pracy) i jego **koncentracja na sektorach/branżach najbardziej dotkniętych spowolnieniem gospodarczym**.

Zapisy Planów działania na 2009 r. dają możliwości realizowania projektów przeciwdziałających lub łagodzących negatywne skutki obecnej sytuacji gospodarczej.

W sytuacjach kryzysowych, w pierwszej kolejności mogą być uruchamiane **instrumenty zapobiegające utracie pracy przez osoby z branż najbardziej dotkniętych przez kryzys gospodarczy**. Może się to odbywać przede wszystkim poprzez realizację projektów, wspierających przedsiębiorstwa w trudnej sytuacji w ramach Priorytetów II oraz VIII. Podkreślić należy fakt, że IP w ramach kryteriów wyboru projektów określiły branże, mające charakter strategiczny dla rozwoju gospodarki województwa i jednocześnie ukierunkowały wsparcie na grupy szczególnie narażone na negatywne sytuacje występujące na rynku pracy. W 2009 r. na ten obszar przeznaczona została łączna alokacja w wysokości **324 mln PLN³**.

Przykładowe kryteria wyboru projektów w Poddziałaniu 8.1.2

Grupę docelową w projekcie stanowią w 100% osoby zagrożone utratą zatrudnienia w wyniku restrukturyzacji przedsiębiorstwa objęte działaniami szybkiego reagowania

Przedsiębiorstwo, którego pracownicy obejmowani są wsparciem, posiada zatwierdzony przez właściwe dla niego organy plan restrukturyzacji; (kryterium strategiczne – waga 10 pkt.) - projekt zakłada kompleksowe wsparcie pracowników restrukturyzowanych przedsiębiorstw, tj. co najmniej szkolenia przekwalifikowujące wraz z usługami doradczymi w zakresie wyboru nowego zawodu i miejsca zatrudnienia oraz zastosowanie indywidualnych planów działań

Grupę docelową projektu stanowią pracodawcy i ich pracownicy działający w następujących branżach/przemysłach: opieka zdrowotna i pomoc społeczna, rolnictwo, edukacja, handel hurtowy i detaliczny, transport kolejowy, przetwórstwo przemysłowe

Grupę docelową projektu stanowią pracodawcy i ich pracownicy działający w następujących branżach, określonych przez WUP w Poznaniu jako zagrożone procesami modernizacyjnymi w województwie wielkopolskim: branża poligraficzna, przemysł odlewniczy, produkcja tkanin i wyrobów włókienniczych, przemysł metalowy (w tym branża galwanotechniczna), cukrownictwo, przemysł meblowy (produkcja), przemysł metalurgiczny, usługi naprawcze, produkcja urządzeń elektrycznych oraz przemysł odzieżowy (produkcja)

³ Uwzględniając alokację na Poddziałanie 8.1.2 oraz alokację projektów systemowych o charakterze antykryzysowym i łagodzących procesy restrukturyzacyjne w przemyśle stoczniowym w Priorytecie II.

W ramach PO KL możliwe jest również sfinansowanie wysoko specjalistycznych szkoleń dla osób pozostających bez zatrudnienia które utraciły pracę z przyczyn dotyczących zakładu pracy. Tego typu wsparcie może być adresowane głównie do osób posiadających wysokie lub unikatowe kwalifikacje zawodowe, na które nie ma aktualnie zapotrzebowania na rynku pracy. Celem takiego wsparcia będzie pomoc osobom wysoko wykwalifikowanym w efektywnym przekwalifikowaniu i znalezieniu nowego zatrudnienia w innej branży lub sektorze odpowiedniego do poziomu kompetencji danej osoby.

Poza zapewnieniem możliwie szybkiej interwencji skierowanej do osób pracujących w sektorach zagrożonych, możliwe jest podejmowanie szeregu działań skierowanych do osób, które pozostają bez zatrudnienia, w tym osób, które utraciły pracę z przyczyn pogarszającej się sytuacji gospodarczej. Będą temu służyły przede wszystkim działania wspierające Aktywną Politykę Rynku Pracy oraz samozatrudnienie w ramach Priorytetu VI. Łączna alokacja na ten cel w 2009 r. wynosi **421 mln PLN**⁴.

Formy wsparcia przewidziane w obszarze zatrudnienia w 2009 r. wyczerpują pełen katalog dostępnych w PO KL instrumentów, obejmując m.in.: pomoc w aktywnym poszukiwaniu pracy (w tym pośrednictwo pracy, poradnictwo zawodowe, tworzenie Indywidualnych Planów Działania), a także programy aktywizacji zawodowej (m.in. staże, szkolenia, praktyki zawodowe, subsydiowanie zatrudnienia, wspieranie mobilności geograficznej i zawodowej, dotacje na rozpoczęcie działalności gospodarczej).

Przykładowe kryteria wyboru projektów w obszarze zatrudnienia

Grupę docelową w projekcie stanowią w co najmniej 70% kobiety w wieku powyżej 45 roku życia. Wsparcie dla ww. grupy w ramach projektu ma charakter kompleksowy - obejmuje zarówno szkolenia zawodowe, jak też rozwijanie kompetencji ogólnych uczestników projektu oraz realizację subsydiowanego zatrudnienia;

Grupę docelową w projekcie stanowią w 100% osoby w wieku powyżej 45 roku życia

Grupę docelową w projekcie (w co najmniej 25 %) stanowią osoby pozostające bez zatrudnienia zamieszkujące w gminach wiejskich i miejsko-wiejskich oraz mieszkańcy miast do 25 tysięcy mieszkańców zamierzające podjąć zatrudnienie w zawodach pozarolniczych (niezwiązanych z produkcją rolną i zwierzęcą)

Projekt ukierunkowany jest na kompleksowe wsparcie dla osób poprzez zastosowanie kilku instrumentów wsparcia w odniesieniu do każdego uczestnika projektu, w tym co najmniej jednego prowadzącego do dostarczenia/podwyższenia kwalifikacji zawodowych (np. IPD + szkolenie; doradztwo zawodowe + pośrednictwo pracy + szkolenie + /lub staż)

3. Możliwości aktualizacji Planów działania na 2009 r. w kontekście działań antykryzysowych

Plany działania na 2009 r. zostaną przeanalizowane pod kątem możliwości wprowadzenia zmian, które wpływałyby na zwiększenie efektywności działań służących łagodzeniu negatywnych zjawisk nasilających się na rynku pracy. Aktualizacja zapisów Planów działania będzie możliwa w czerwcu 2009 r., po przekazaniu zmian pod obrady Komitetu Monitorującego PO KL. Ewentualne zmiany w Planach działania powinny bezpośrednio wynikać z wprowadzania usprawnień związanych z łagodzeniem negatywnych skutków spowolnienia gospodarczego i tym samym powinny być odpowiednio uzasadnione. W

⁴ Uwzględniając alokację na Poddziałanie 6.1.1 oraz Działania 6.2 i 6.3 PO KL

szczegółności ewentualne zmiany będą powiązane z planowanymi do wprowadzenia w PO KL rozwiązaniami o charakterze antykryzysowym i będą przede wszystkim dotyczyć:

- Wprowadzenia dodatkowych kryteriów horyzontalnych (o charakterze przekrojowym), proponowanych przez IZ PO KL;
- Wprowadzenia dodatkowych kryteriów szczegółowych o charakterze antykryzysowym, proponowanych przez poszczególne IP;
- Umożliwienia realizacji projektów systemowych tzw. „szybkiego reagowania” w ramach Poddziałania 8.1.2.

V. Planowane zmiany i usprawnienia w zakresie realizacji PO KL w kontekście spowolnienia gospodarczego

1. Zmiany na poziomie mechanizmów wdrażania PO KL

W przypadku realnego zagrożenia wystąpienia zwolnień w upadających przedsiębiorstwach działania skierowane do zwalnianych pracowników są skuteczne, jeżeli zostaną podjęte możliwie najkrótszym czasie. **Szczególnie istotne jest umożliwienie udzielania pomocy (np. w formie szkoleń przekwalifikujących) jeszcze w okresie wypowiedzenia lub niezwłocznie po zwolnieniu pracownika, tak by skrócić do minimum okres pozostawania bez pracy.** Jednocześnie należy zaznaczyć, że wsparcie udzielone przedsiębiorstwom przechodzącym procesy restrukturyzacyjne i modernizacyjne nie zwalnia ich z obowiązku stosowania ogólnych reguł i przepisów dotyczących pomocy publicznej - dotyczy to w szczególności pomocy na szkolenie pracowników, pomocy na świadczenie usług doradczych dla małych i średnich przedsiębiorstw, a także pomocy na subsydiowanie zatrudnienia. Przedsiębiorca ma w szczególności obowiązek wnoszenia wkładu prywatnego do projektu w wysokości określonej w przepisach o pomocy publicznej, jak również obowiązek zwrotu pomocy przyznanej niezgodnie z przeznaczeniem. Niemniej jednak należy podkreślić, że obowiązek wnoszenia wkładu prywatnego przez przedsiębiorców w ramach pomocy na szkolenia, wynikający z przepisów o pomocy publicznej, **nie oznacza każdorazowo obowiązku wnoszenia wkładu w postaci gotówki.** Przedsiębiorca może wносить wkład prywatny również w postaci wynagrodzeń pracowników oddelegowanych do udziału w szkoleniu (**ekwiwalent dotacji finansowej**), co stanowi alternatywę dla wykorzystania budżetu szkoleniowego przedsiębiorstwa. **Inwestowanie w szkolenia pracowników nie musi oznaczać zatem obowiązku ponoszenia dodatkowych obciążeń finansowych przez przedsiębiorcę z tytułu udzielonej pomocy publicznej.**

W 2009 r. działania umożliwiające przyśpieszenie realizacji wsparcia do grup docelowych najbardziej dotkniętych skutkami spowolnienia gospodarczego, będą koncentrowały się przede wszystkim na Poddziałaniach 8.1.2, 6.1.1 oraz Działaniu 6.2. Specjalne instrumenty wsparcia będą również kierowane do osób wysoko wykwalifikowanych, które są zagrożone utratą pracy. Ponadto w dalszej perspektywie (w roku 2010) możliwe będzie podjęcie dalszych działań – np. wyodrębnienie w ramach Priorytetów VI oraz VII puli środków przeznaczonej na walkę ze skutkami kryzysu gospodarczego na rynku pracy.

Należy podkreślić, że znaczna część z mechanizmów zaproponowanych przez Instytucję Zarządzającą nie wymaga wprowadzania zmian w Szczegółowym Opisie Priorytetów PO KL ani w Planach działania na 2009 r. i tym samym instytucje zaangażowane w realizację Programu mogą rozpocząć ich wdrażanie (część instrumentów może być realizowana w ramach procedury aneksowania umów zawartych z beneficjentami lub zwiększania alokacji na konkursy planowane do ogłoszenia w 2009 r. co nie wymaga zmian dokumentów programowych).

Zmiany dotyczące wprowadzenia nowych form wsparcia: dodatków relokacyjnych (w Poddziałaniu 6.1.1 oraz 8.1.2), dodatku motywacyjnego (w Poddziałaniu 8.1.2) oraz możliwości przyznawania środków na rozpoczęcie działalności gospodarczej oraz wsparcia pomostowego (w Poddziałaniu 8.1.2) wymagają nowelizacji SZOP, która zostanie przeprowadzona w maju 2009 r. Zmiany te wejdą w życie na początku czerwca br. po ich publikacji w Monitorze Polskim i będą mogły być bezpośrednio stosowane w ramach realizowanych projektów.

Zmian w Planach działania wymaga przede wszystkim realizacja systemowych projektów „szybkiego reagowania”, które wcześniej nie były uwzględnione w przedmiotowych dokumentach. Dokonanie tego typu zmian będzie możliwe podczas posiedzenia Komitetu Monitorującego w czerwcu 2009 r. Wówczas Instytucje Pośredniczące będą również miały możliwość wprowadzenia nowych lub zmodyfikowania przewidzianych w Planie działania kryteriów wyboru projektów pod kątem ich ukierunkowania na zwalczanie negatywnych skutków spowolnienia gospodarczego.

W zależności od potrzeb występujących w danym obszarze lub regionie, poszczególne Instytucje Pośredniczące, będą mogły odpowiednio dobrać mechanizmy proponowane przez IZ PO KL w celu udzielania wsparcia służącego łagodzeniu niepożądanych skutków spowolnienia gospodarczego.

Mechanizmy służące łagodzeniu negatywnych skutków spowolnienia gospodarczego wprowadzane w ramach PO KL:

Mechanizm	I. Procedura przyspieszonego wyboru projektów „szybka ścieżka”
Zasady działania	Procedura umożliwi skrócenie czasu naboru, oceny i wyboru do realizacji projektów do 30 dni i może zostać zastosowana w ramach konkursów otwartych ogłaszanych w Działaniu 6.2 oraz Poddziałaniach 6.1.1 i 8.1.2 przewidzianych w Planach działania na 2009 i 2010 r. W przypadku, gdy w Planie działania zatwierdzonym przez IZ zaplanowano konkursy zamknięte w ramach ww. Działań i Poddziałań, Instytucja Pośrednicząca może odstąpić od zapisów Planu działania i dokonać zmiany trybu konkursów na tryb otwarty. Decyzję o zastosowaniu procedury przyspieszonego wyboru projektów w odniesieniu do wskazanych Działań i/lub Poddziałań podejmuje IP w porozumieniu z właściwą IOK. Jednocześnie, mimo że decyzja o zastosowaniu przedmiotowej procedury znajduje się w kompetencji instytucji odpowiedzialnych za wdrażanie PO KL w danym regionie, IZ podejmie kroki w zakresie rekomendowania IP zastosowania tego trybu wyboru projektów mając na uwadze konieczność zapewnienia elastycznego reagowania EFS na wyzwania pojawiające się na rynku pracy. Decyzja o zastosowaniu przedmiotowej procedury powinna wynikać z potrzeb grup docelowych w danym regionie najbardziej dotkniętych spowolnieniem gospodarczym, co może się odbywać m.in. poprzez ustalenie odpowiednich kryteriów dostępu dla danego konkursu (np. określenie grupy docelowej projektów jako osób zwolnionych z przyczyn pracodawcy).
Termin wdrożenia	1 kwietnia 2009 r.

Mechanizm	II. Aneksowanie umów z beneficjentami realizującymi projekty w ramach Działania 6.2
Zasady działania	W pierwszej kolejności dodatkowe środki na realizację projektu będą przeznaczone na dotacje oraz wsparcie pomostowe dla osób planujących rozpoczęcie działalności gospodarczej, przy uwzględnieniu podwyższonych

	kosztów obsługi realizowanego przedsięwzięcia. Efektem końcowym udzielonego wsparcia powinno być przede wszystkim zwiększenie liczby osób, które otrzymały środki finansowe na rozpoczęcie działalności gospodarczej w ramach projektu. Propozycja zwiększenia środków na realizowane w Działaniu 6.2 projekty powinna być skierowana do wszystkich Beneficjentów, których projekt został wyłoniony w wyniku rozstrzygnięcia konkursu.
Planowany termin wdrożenia (udzielenia wsparcia dla osób)	maj/czerwiec 2009 r.

Mechanizm	III. Zwiększenie alokacji na konkursy ogłaszane w ramach PO KL
Zasady działania	IP ma możliwość zwiększania alokacji finansowej przeprowadzanego lub planowanego do ogłoszenia konkursu, celem dofinansowania większej liczby projektów, które odpowiadają na istniejące zapotrzebowanie społeczno-gospodarcze w danym regionie, poprzez zaangażowanie dostępnych środków np. <i>a conto</i> kolejnych konkursów planowanych do ogłoszenia w danym roku w ramach Działania/Poddziałania. Jednocześnie celem powiązania zastosowania ww. rozwiązania z pogarszającą się sytuacją na rynku pracy, w przypadku konkursów planowanych do ogłoszenia, których alokacja będzie zwiększana (w ramach konkursów w Poddziałaniu 6.1.1, Działaniu 6.2), wprowadzone zostanie kryterium dostępu wspólne dla wszystkich regionów, określające próg udziału w projekcie osób zwolnionych z przyczyn zakładu pracy – w wysokości minimum 10%.
Planowany termin wdrożenia (udzielenia wsparcia dla osób)	<ul style="list-style-type: none"> – w przypadku konkursów ogłoszonych w I kwartale br. – czerwiec/lipiec 2009 r. – w przypadku konkursów planowanych do ogłoszenia – termin wdrożenia uzależniony od terminu przeprowadzanego konkursu

Mechanizm	IV. Jednorazowy dodatek relokacyjny (mobilnościowy) w Poddziałaniu 6.1.1
Zasady działania	<p>Forma wsparcia nie będzie miała charakteru powszechnego, co oznacza, że mechanizm ten będzie elementem projektu realizowanego w ramach PO KL i będzie kierowany do osób uczestniczących w projekcie. Z tego typu wsparcia będą mogły skorzystać osoby dotknięte negatywnymi skutkami spowolnienia gospodarczego, które utraciły pracę z przyczyn leżących po stronie zakładu pracy. Szczegółowe warunki dotyczące dodatku relokacyjnego:</p> <ul style="list-style-type: none"> – Kwota wypłacanego dodatku będzie jednolita, bez różnicowania jej wysokości ze względu na odległość nowej pracy od miejsca zamieszkania danej osoby; – Dodatek będzie przysługiwał osobie, która podjęła pracę w odległości powyżej 50 km od miejsca zamieszkania. Weryfikacja odległości będzie dokonywana na podstawie oświadczenia składanego przez uczestnika projektu, określającego środek transportu, w przypadku dojazdu do pracy; – Wartość wypłacanego dodatku będzie stanowić równowartość sześciokrotności 100% zasiłku dla bezrobotnych (3 310,8 zł), co będzie alternatywą dla świadczenia finansowanego z Funduszu Pracy, przysługującego osobie bezrobotnej, która utraciła pracę; – Grupą docelową, która może otrzymać świadczenie będą osoby, które utraciły pracę z przyczyn leżących po stronie zakładu pracy w okresie nie dłuższym niż 6 miesięcy poprzedzające dzień przystąpienia do projektu;

	<p>– Świadczenie będzie posiadało charakter bezzwrotny. Osoba ubiegająca się o przyznanie dodatku będzie zobligowana do przedstawienia dokumentu potwierdzającego minimum 3-miesięczny okres zatrudnienia w nowej pracy, jednocześnie w tym okresie stosunek pracy nie może zostać rozwiązany z przyczyn pracownika.</p>
Planowany termin wdrożenia (udzielenia wsparcia dla osób)	Uruchomienie wsparcia będzie możliwe w czerwcu/lipcu 2009 r. , po wejściu w życie zmienionego SZOP. Jednocześnie IZ wprowadzi możliwość aneksowania już realizowanych projektów w celu rozszerzenia wsparcia o nowe formy pomocy.

Mechanizm	V. Jednorazowy dodatek relokacyjny (mobilnościowy) w Poddziałaniu 8.1.2
Zasady działania	Zasady realizacji ww. formy wsparcia będą analogiczne jak w przypadku Poddziałania 6.1.1, z wyjątkiem grupy docelowej, którą będą stanowiły osoby uczestniczące w projektach PO KL w ramach których realizowany jest program <i>outplacementu</i>, podejmujące nową pracę w odległości powyżej 50 km od miejsca zamieszkania. Jednocześnie do objęcia wsparcia w formie dodatku będą kwalifikowały się osoby, które utraciły pracę z przyczyn leżących po stronie zakładu pracy w okresie nie dłuższym niż 6 miesięcy poprzedzające dzień przystąpienia do projektu.
Planowany termin wdrożenia (udzielenia wsparcia dla osób)	Uruchomienie wsparcia będzie możliwe w czerwcu/lipcu 2009 r. , po wejściu w życie zmienionego SZOP. Jednocześnie IZ wprowadzi możliwość aneksowania już realizowanych projektów w celu rozszerzenia wsparcia o nowe formy pomocy.

Mechanizm	VI. Jednorazowy dodatek motywacyjny w Poddziałaniu 8.1.2
Zasady działania	Dodatek będzie przysługiwał osobie biorącej udział w projekcie PO KL w ramach którego realizowany jest program <i>outplacementu</i> , która podjęła nową pracę za wynagrodzeniem niższym niż u poprzedniego pracodawcy. Wysokość dodatku wypłacanego jednorazowo będzie wynosić równowartość trzykrotności różnicy pomiędzy poprzednim (wyższym) a nowym (niższym) wynagrodzeniem brutto, lecz nie więcej niż 4000 zł. Warunkiem bezzwrotnego charakteru pomocy będzie przedstawienie dokumentu potwierdzającego minimum 3 miesięczny okres zatrudnienia w nowej pracy, jednocześnie w tym okresie stosunek pracy nie może zostać rozwiązany z przyczyn pracownika.
Planowany termin wdrożenia (udzielenia wsparcia dla osób)	Uruchomienie wsparcia będzie możliwe w czerwcu/lipcu 2009 r. , po wejściu w życie zmienionego SZOP. Jednocześnie IZ wprowadzi możliwość aneksowania już realizowanych projektów w celu rozszerzenia wsparcia o nowe formy pomocy.

Mechanizm	VII. Rozszerzenie zakresu wsparcia w ramach Poddziałania 8.1.2 o możliwość przyznawania środków na rozpoczęcie działalności gospodarczej dla pracowników objętych programem zwolnień monitorowanych
Zasady działania	Osoba uczestnicząca w projekcie dotyczącym programu <i>outplacementu</i> , będzie mogła uzyskać wsparcie na założenie działalności gospodarczej na warunkach analogicznych do stosowanych w ramach Działania 6.2
Planowany termin wdrożenia	Uruchomienie wsparcia będzie możliwe w czerwcu/lipcu 2009 r. , po wejściu w życie zmienionego SZOP. Jednocześnie IZ wprowadzi możliwość aneksowania już realizowanych projektów w celu rozszerzenia wsparcia o nowe formy pomocy.

(udzielenia wsparcia dla osób)	
--------------------------------	--

Mechanizm	VIII. Projekty „szybkiego reagowania” w zakresie reintegracji zawodowej osób dotkniętych negatywnymi skutkami spowolnienia gospodarczego w ramach Poddziałania 8.1.2
Zasady działania	<p>IZ wprowadzi możliwość dokonania zmian w Planach działania na 2009 r. w celu umożliwienia realizacji projektów systemowych tzw. „szybkiego reagowania”, analogicznych do obecnie realizowanego projektu PARP w ramach Poddziałania 2.1.3.</p> <p>W ramach projektu systemowego, beneficjent systemowy (podmiot publiczny albo podmiot prywatny, któremu podmiot publiczny zleci realizację projektu) będzie pełnił funkcję „operatora” wsparcia dla pracodawców przechodzących proces modernizacji i restrukturyzacji związany ze spowolnieniem gospodarczym. Pracodawcy (w tym przedsiębiorcy) nie będą aplikować samodzielnie o wsparcie w ramach procedury konkursowej, lecz będą zgłaszać się o udzielenie wsparcia do realizatora projektu „szybkiego reagowania”, pozostającego w „trybie gotowości” do świadczenia tego wsparcia.</p> <p>IZ nie będzie określała szczegółowych warunków realizacji tego typu projektów systemowych, pozostawiając tę kwestię w kompetencji poszczególnych IP w regionach. IZ zorganizuje w maju 2009 r. spotkanie regionalnych Instytucji Pośredniczących w celu wymiany dobrych praktyk oraz uzyskania szczegółowych informacji na temat zamierzeń samorządów województw co do realizacji tego typu projektów.</p>
Planowany termin wdrożenia (udzielenia wsparcia dla osób)	sierpień/wrzesień 2009 r. (wymaga zmiany Planu działania)

Mechanizm	IX. „Szkolenia zamiast zwolnień” (uatrakcyjnienie zasad udzielania pomocy publicznej przedsiębiorstwom dotkniętym skutkami spowolnienia gospodarczego)
Zasady działania	<p>IZ wprowadzi zmiany legislacyjne w zakresie udzielania pomocy publicznej w ramach PO KL wynikające z Komunikatu Komisji – <i>Tymczasowe wspólnotowe ramy prawne w zakresie pomocy państwa ułatwiające dostęp do finansowania w dobie kryzysu finansowego i gospodarczego</i> (Dz. Urz. UE C 16/1 z 22.01.2009).</p> <p>Wprowadzenie zmian legislacyjnych w zakresie udzielania pomocy publicznej jest szczególnie istotne w okresie spowolnienia gospodarczego, kiedy to przedsiębiorstwa znacznie ograniczają środki finansowe na bieżącą działalność gospodarczą. Przedsiębiorstwa przechodzące trudności finansowe nie są z reguły zainteresowane inwestowaniem w rozwój zawodowy pracowników i podnoszeniem jakości kapitału ludzkiego, podejmują natomiast działania na rzecz redukcji poziomu zatrudnienia w firmie.</p> <p>W celu przeciwdziałania tym zjawiskom w ramach PO KL został opracowany mechanizm zwiększający dostępność przedsiębiorców do szkoleń i doradztwa, który pozwoli na ograniczenie negatywnych skutków spowolnienia gospodarczego (w tym również zwolnień) w dłuższej perspektywie czasowej poprzez podniesienie adaptacyjności pracowników bez konieczności ponoszenia przez przedsiębiorcę dodatkowych wydatków związanych z finansowaniem wkładu prywatnego w ramach pomocy na szkolenia. Mechanizm ten obejmuje wprowadzenie możliwości udzielania pomocy de minimis na szkolenia dla przedsiębiorstw w ramach Priorytetu II i VIII PO KL oraz wprowadzenie nowego środka pomocy dla</p>

	<p>przedsiębiorstw w trudnej sytuacji ekonomicznej, na podstawie którego będzie możliwe udzielanie ograniczonej kwoty pomocy zgodnej ze wspólnym rynkiem do wysokości 500 tys. Instrumenty te będą stanowiły dla przedsiębiorców rzeczywistą zachętę dla utrzymania zatrudnienia pracowników zagrożonych zwolnieniami, bez konieczności ponoszenia dodatkowych wydatków związanych z objęciem ich szkoleniami i doradztwem.</p> <ul style="list-style-type: none"> • Nowy środek pomocy dla przedsiębiorstw w trudnej sytuacji ekonomicznej <p>Aktualnie rozpoczęły się prace legislacyjne mające na celu opracowanie dwóch rozporządzeń w sprawie udzielania ograniczonej kwoty pomocy zgodnej ze wspólnym rynkiem w ramach PO KL (rozporządzenie Ministra Rozwoju Regionalnego w sprawie udzielania przez Polską Agencję Rozwoju Przedsiębiorczości ograniczonej kwoty pomocy zgodnej ze wspólnym rynkiem w ramach Programu Operacyjnego Kapitał Ludzki oraz rozporządzenie Ministra Rozwoju Regionalnego w sprawie udzielania ograniczonej kwoty pomocy zgodnej ze wspólnym rynkiem w ramach Programu Operacyjnego Kapitał Ludzki)</p> <p>Rozporządzenia wprowadzą nowy środek pomocy dla przedsiębiorstw znajdujących się w trudnej sytuacji ekonomicznej (pomoc do 500 tys. euro), Pomoc udzielana w ramach nowego środka będzie mogła być przeznaczona m.in. na szkolenia i doradztwo dla zagrożonych przedsiębiorstw i będzie ona udzielana na analogicznych zasadach jak pomoc de minimis, tj. bez konieczności wnoszenia wkładu prywatnego przez przedsiębiorcę.</p> <ul style="list-style-type: none"> • Udzielanie pomocy de minimis na szkolenia i doradztwo <p>Aktualnie uruchomiona została procedura nowelizacji rozporządzenia Ministra Rozwoju Regionalnego z dnia 20 czerwca 2008 r. w sprawie udzielania przez Polską Agencję Rozwoju Przedsiębiorczości pomocy finansowej w ramach Programu Operacyjnego Kapitał Ludzki (Dz. U. z 2008 r. nr 111, poz. 710, z późn. zm.). W ramach projektowanej nowelizacji zostanie wprowadzona możliwość udzielania pomocy de minimis na szkolenia i doradztwo, dzięki czemu przedsiębiorca planujący przeszkolenie swoich pracowników nie będzie zobligowany do wnoszenia wkładu prywatnego, natomiast kwota ta zostanie przedsiębiorcy pokryta w całości w ramach udzielonej pomocy de minimis.</p>
<p>Planowany termin wdrożenia (udzielenia wsparcia dla osób)</p>	<ul style="list-style-type: none"> – ze względu na konieczność notyfikacji do Komisji Europejskiej rozporządzeń w sprawie nowego środka pomocy ich wejście w życie planowane jest na przełom października i listopada 2009 r., – wejście w życie nowelizacji rozporządzenia Ministra Rozwoju Regionalnego z dnia 20 czerwca 2008 r. w sprawie udzielania przez Polską Agencję Rozwoju Przedsiębiorczości pomocy finansowej w ramach Programu Operacyjnego Kapitał Ludzki (Dz. U. z 2008 r. nr 111, poz. 710, z późn. zm.) – jest planowane na przełomie września i października 2009 r.

<p>Mechanizm</p>	<p>X. Wprowadzenie dodatkowych kryteriów wyboru projektów o charakterze przekrojowym</p>
<p>Zasady działania</p>	<p>IZ w czerwcu br. zaproponuje Komitetowi Monitorującemu PO KL przyjęcie kryteriów pozwalających skutecznie ukierunkować wsparcie na łagodzenie skutków spowolnienia gospodarczego. Wprowadzenie kryteriów o charakterze przekrojowym będzie powiązane z innymi mechanizmami wchodzącymi w skład pakietu antykrzysowego w ramach PO KL i będzie miało zastosowanie do konkursów planowanych do ogłoszenia.</p> <p>W przypadku zwiększania alokacji na konkursy planowane do ogłoszenia w ramach Działania 6.2 i Poddziałania 6.1.1 wprowadzone zostanie dodatkowe kryterium dostępu określające próg udziału w projekcie osób zwolnionych z przyczyn zakładu pracy – w wysokości minimum 10%.</p> <p>W przypadku realizacji projektów <i>outplacementu</i> w ramach Poddziałania 8.1.2 IZ zaproponuje wprowadzenie kryterium dostępu, obligującego beneficjentów do</p>

	realizacji tego typu operacji w partnerstwie z przedsiębiorstwem przechodzącym proces restrukturyzacyjny.
Planowany termin wdrożenia (udzielenia wsparcia dla osób)	czerwiec 2009 r.

Mechanizm	XI. Kampania informacyjno - promocyjna
Zasady działania	Celem kampanii będzie promowanie EFS jako narzędzia skutecznie łagodzącego skutki spowolnienia gospodarczego. Kampania będzie skierowana przede wszystkim do przedsiębiorców. W przygotowanie i realizację kampanii zostaną zaangażowani partnerzy społeczni.
Planowany termin wdrożenia (udzielenia wsparcia dla osób)	wrzesień/październik 2009 r.

VI. Monitorowanie działań antykryzysowych podejmowanych w ramach PO KL

Mając na uwadze potrzebę uzyskania rzetelnej informacji na temat skali podejmowanych działań, jak również zapewnienia bieżącej kontroli realizowanych przedsięwzięć, których celem jest przeciwdziałanie negatywnym skutkom spowolnienia gospodarczego na rynku pracy, IZ PO KL we współpracy z poszczególnymi IP będzie prowadzić **monitoring wdrażanych rozwiązań**. Szczegółowe zasady związane z monitoringiem wprowadzonych działań antykryzysowych (wartości aneksowanych umów w Działaniu 6.2, zwiększaniem alokacji na konkursy, liczby wypłaconych dodatków relokacyjnych i motywacyjnych, liczby projektów outplacementu oraz szybkiego reagowania realizowanych w regionach) będą przekazywane do IP wraz z wprowadzaniem w życie nowych rozwiązań.