

*MRR/H/4(3)06/2009*



**Minister Rozwoju Regionalnego**

**Narodowe Strategiczne Ramy Odniesienia 2007-2013**

**Wytyczne w zakresie sprawozdawczości**

***(ZATWIERDZAM)***

***-/-***

***Elżbieta Bieńkowska***

***Minister Rozwoju  
Regionalnego***

***Warszawa, 9 czerwca 2009 r.***

## Spis treści

1.	Wstęp .....	3
2.	Założenia systemu sprawozdawczości i monitorowania w latach 2007-2013.....	3
3.	Sprawozdawczość i monitorowanie.....	4
4.	Ogólne warunki sprawozdawczości.....	5
5.	Szczegółowe warunki sprawozdawczości IZ .....	5
5.1.	Zakres podmiotowy sprawozdawczości .....	5
5.2.	Zakres przedmiotowy sprawozdawczości .....	5
5.3.	Formy sprawozdawczości .....	6
5.4.	Tryb sprawozdawczości .....	7
5.5.	Terminy sprawozdawczości .....	9
6.	Warunki dotyczące sprawozdawczości beneficjenta .....	10
7.	Systemy informatyczne .....	11
7.1.	Sprawozdawczość na poziomie krajowym .....	11
7.2.	Sprawozdawczość wobec Komisji Europejskiej .....	11
8.	Modelowy przebieg procesu .....	13
9.	Załączniki .....	15

## 1. Wstęp

Niniejsze *Wytyczne w zakresie sprawozdawczości* zostały wydane na podstawie art.35 ust. 3 pkt 6 ustawy z dnia 6 grudnia 2006 r. o *zasadach prowadzenia polityki rozwoju* (Dz. U. Nr 227, poz. 1658, z późn. zm).

Dokument zawiera wytyczne dotyczące sprawozdawczości prowadzonej w ramach Narodowych Strategicznych Ram Odniesienia, w odniesieniu do programów współfinansowanych z funduszy strukturalnych i Funduszu Spójności w latach 2007-2013. Wytyczne określają tryb, formy, zakres i terminy sprawozdawczości wraz ze wzorem sprawozdania okresowego z realizacji programu operacyjnego, wzorem informacji miesięcznej oraz wzorem wniosku beneficjenta o płatność z rozszerzonym komponentem dotyczącym rzeczowo-finansowego postępu realizacji projektu. Adresatem niniejszego dokumentu są instytucje zarządzające programami operacyjnymi, zwane dalej „IZ”, w tym instytucje zarządzające regionalnymi programami operacyjnymi, zwane dalej „IZ RPO” oraz Instytucja Koordynująca Regionalne Programy Operacyjne, zwana dalej „IK RPO”. Celem dokumentu jest ustanowienie wspólnych dla wszystkich programów operacyjnych warunków w zakresie sprawozdawczości, obowiązujących instytucje zarządzające. Wytyczne są stosowane bez uszczerbku dla uregulowań prawnych odnoszących się do sprawozdawczości określonych w szczególności w:

- 1) rozporządzeniu Rady (WE) nr 1083/2006 z dnia 11 lipca 2006 r. *ustanawiającym przepisy ogólne dotyczące Europejskiego Funduszu Rozwoju Regionalnego, Europejskiego Funduszu Społecznego oraz Funduszu Spójności i uchylającym rozporządzenie (WE) nr 1260/1999* (Dz. Urz. UE L 210 z 31.07.2006r.), zwanym dalej „rozporządzeniem nr 1083/2006”;
- 2) rozporządzeniu Komisji (WE) nr 1828/2006 z dnia 8 grudnia 2006 r. *ustanawiającym szczegółowe zasady wykonania rozporządzenia Rady (WE) nr 1083/2006 ustanawiającego przepisy ogólne dotyczące Europejskiego Funduszu Rozwoju Regionalnego, Europejskiego Funduszu Społecznego oraz Funduszu Spójności oraz rozporządzenia (WE) nr 1080/2006 Parlamentu Europejskiego i Rady w sprawie Europejskiego Funduszu Rozwoju Regionalnego* (Dz. Urz. UE L 371 z 27.12.2006), zwanym dalej „rozporządzeniem nr 1828/2006”;
- 3) rozporządzeniu (WE) nr 1080/2006 Parlamentu Europejskiego i Rady z dnia 5 lipca 2006 r. w sprawie Europejskiego Funduszu Rozwoju Regionalnego i uchylającym rozporządzenie (WE) nr 1784/1999 (Dz. Urz. UE L 210 z 31.07.2006 r.), zwanym dalej „rozporządzeniem nr 1080/2006”;
- 4) ustawie z dnia 6 grudnia 2006 roku o *zasadach prowadzenia polityki rozwoju* (Dz. U. Nr 227, poz. 1658, z późn. zm.).

Wytyczne są uwzględniane przy określaniu przez IZ własnych szczegółowych wytycznych dotyczących sprawozdawczości danego programu operacyjnego, a także na etapie delegowania zadań w tym obszarze poszczególnym instytucjom, opracowywania wzorów decyzji / umów o dofinansowanie i podpisywania z beneficjentami umów o dofinansowanie oraz podejmowania decyzji o dofinansowanie.

## 2. Założenia systemu sprawozdawczości i monitorowania w latach 2007-2013

System sprawozdawczości został oparty na następujących założeniach:

- 1) wytyczne określają w głównej mierze tryb, formy, zakres i terminy sprawozdawczości z poziomu IZ do Instytucji Koordynującej Narodowe Strategiczne Ramy Odniesienia, zwanej dalej „IK NSRO” oraz, w przypadku IZ RPO, do IK RPO. Określenie w/w aspektów sprawozdawczości w ramach programu, z zastrzeżeniem pkt 2, leży w gestii IZ programem,

przy założeniu zapewnienia przez nią zdolności do generowania sprawozdań w trybie, formie, zakresie i terminach wynikających z niniejszych *Wytycznych*;

2) powiązanie wniosku o płatność ze sprawozdawczością w ramach projektu skutkujące wyeliminowaniem z systemu sprawozdań z realizacji projektów. Wzór wniosku beneficjenta o płatność zawiera część dotyczącą rzeczowo-finansowego postępu realizacji projektu. Rozwiązanie to ma na celu:

- a) ograniczenie obowiązków sprawozdawczych na poziomie beneficjenta,
- b) oparcie procesu przekazywania publicznych środków wspólnotowych i krajowych o analizę postępu rzeczowego projektu;

3) ustanowienie dwutorowego trybu sprawozdawczości:

- a) cyklicznego (sprawozdania okresowe, roczne i końcowe) – obszerniejszego i bardziej szczegółowego,
- b) bieżącego (informacje miesięczne);

4) wytyczne określają również rolę informatycznych systemów gromadzenia i przechowywania danych, wykorzystywanych w procesie sprawozdawczości – zarówno na poziomie krajowym, jak i do przekazywania informacji pomiędzy Państwem Członkowskim i Komisją Europejską, zwaną dalej „KE”;

5) tryb i warunki sprawozdawczości dotyczące Programów Europejskiej Współpracy Terytorialnej i Europejskiego Instrumentu Sąsiedztwa i Partnerstwa określone zostały w załączniku nr IV do niniejszych *Wytycznych*.

### **3. Sprawozdawczość i monitorowanie**

Sprawozdawczość obejmuje zbieranie informacji dotyczących realizacji poszczególnych programów z uwzględnieniem działań/grup operacji, osi priorytetowych, w postaci danych liczbowych, finansowych, w tym wskaźników rzeczowych i finansowych (m.in. wskaźników kluczowych określonych w *Wytycznych w zakresie warunków gromadzenia i przekazywania danych w formie elektronicznej*) i innego rodzaju informacji oraz przekazywanie ich odpowiednim instytucjom, w określonych: trybie, formie, zakresie i terminach, dla potrzeb monitorowania realizacji programu operacyjnego na każdym poziomie jego wdrażania.

Monitorowanie programu służy zagwarantowaniu realizacji celów strategicznych i częściowych określonych w programie (monitorowanie rzeczowe) oraz pełnej absorpcji alokowanych środków (monitorowanie finansowe). Prawidłowy przebieg procesu monitorowania pozwala m.in. na bieżąco śledzić postęp finansowy programu, odpowiednio wcześniej reagować na występujące trudności i nieprawidłowości oraz pozyskiwać dane niezbędne w procesie oceny, przyczyniając się w konsekwencji do zapewnienia odpowiedniej jakości wdrażania.

IZ wraz z komitetami monitorującymi prowadzą monitorowanie w oparciu o ilościowe i jakościowe informacje z realizacji działań/grup operacji, osi priorytetowych i programów. Mierzeniu postępu realizacji w ujęciu rzeczowym i finansowym służą wskaźniki rzeczowe i finansowe, które zostały określone w poszczególnych programach operacyjnych oraz szczegółowych opisach priorytetów.

Monitorowanie realizacji programów współfinansowanych z funduszy strukturalnych i Funduszu Spójności wykonywane jest przez IZ oraz, ustanowiane dla wszystkich programów, komitety monitorujące. Dla monitorowania poszczególnych osi priorytetowych komitet monitorujący może powołać podkomitety monitorujące, którym w tym celu deleguje część swoich kompetencji.

## 4. Ogólne warunki sprawozdawczości

1. Sprawozdawczość odbywa się systematycznie i terminowo przez cały okres programowania.
2. Sprawozdawczość realizowana jest na wszystkich poziomach instytucjonalnych wdrażania programu oraz przez wszystkich beneficjentów programu operacyjnego.
3. Sprawozdawczość odbywa się na warunkach przewidzianych w programie operacyjnym oraz zgodnie z regulacjami prawa krajowego i wspólnotowego.
4. IZ jest odpowiedzialna za prawidłowy przebieg procesu sprawozdawczości.
5. IZ zapewni właściwe pod względem formy delegowanie obowiązków w zakresie sprawozdawczości.
6. Sprawozdania podlegają weryfikacji pod względem formalnym i merytorycznym przez jednostkę nadrzędną w systemie wdrażania.
7. W wypadku, kiedy występuje konieczność przeliczenia wartości finansowych z PLN na EUR lub z EUR na PLN, stosuje się kurs Europejskiego Banku Centralnego z przedostatniego dnia roboczego okresu, za który sporządzana jest informacja / sprawozdanie.

## 5. Szczegółowe warunki sprawozdawczości IZ

### 5.1. Zakres podmiotowy sprawozdawczości

1. IZ gwarantuje, że sprawozdawczość w ramach programu operacyjnego opiera się na informacjach uzyskiwanych od wszystkich podmiotów zaangażowanych w realizację zarządzanego przez nią programu.
2. IZ zapewnia delegowanie obowiązków w zakresie sprawozdawczości na wszystkie podmioty zaangażowane w realizację danego programu operacyjnego.

### 5.2. Zakres przedmiotowy sprawozdawczości <sup>1)</sup>

Forma sprawozdania	Informacja miesięczna	Sprawozdanie okresowe	Sprawozdanie roczne / końcowe
Rodzaj informacji			
Postęp rzeczowy*			
Postęp finansowy*			
Problemy we wdrażaniu i środki zaradcze			
Działalność kontrolna			
Zmiany uwarunkowań wdrażania			
Komplementarność pomocy			
System monitorowania			
Rezerwa wykonania pomocy			

<sup>1)</sup> Pola szare określają zakres przedmiotowy właściwego sprawozdania

Spójność i koncentracja wsparcia (EFS)			
Duże projekty (EFRR/FS)			
Promocja i informacja			
Pomoc techniczna			
Realizacja celów Strategii Lizbońskiej			
Zgodność z prawem wspólnotowym			
Porozumienia i umowy			
Instrukcje			
Programy pomocy publicznej			
Nabór projektów			

\* Informacja dotyczy wszystkich osi priorytetowych realizowanych w danym programie operacyjnym

1. Minimalny zakres informacji wymagany we wniosku beneficjenta o płatność<sup>2</sup>, sprawozdaniach okresowych i informacjach miesięcznych opracowywanych przez IZ zawierają załączniki I-III do niniejszych wytycznych.

2. IZ mają prawo rozszerzyć zakres wymagań odnośnie danych przedstawianych we wnioskach beneficjenta o płatność, informacjach miesięcznych i sprawozdaniach o inne rodzaje informacji.

3. Zakres sprawozdań rocznego i końcowego odpowiada wymogom przedstawionym w załączniku XVIII do rozporządzenia nr 1828/2006.

4. IZ gwarantuje sporządzanie kompletnych sprawozdań i informacji miesięcznych.

### 5.3. Formy sprawozdawczości

1. IZ przygotowuje sprawozdania okresowe z realizacji programu według wzorów określonych w załącznikach nr IIa, IIb i IIc do niniejszych wytycznych.

2. IZ przygotowuje sprawozdania roczne i końcowe z realizacji programu według wzoru przedstawionego w załączniku XVIII do rozporządzenia nr 1828/2006.

3. IZ sporządza informację miesięczną, według wzoru określonego w załączniku nr III do niniejszych wytycznych.

4. IZ nie jest związana formą wymienionych dokumentów, co do stosowania jej przez podmioty zaangażowane w realizację zarządzanego przez nią programu albo beneficjentów i może ustanowić własne wzory w formie wytycznych, uwzględniając minimalne wymogi wynikające z prawa krajowego, wspólnotowego oraz niniejszych *Wytycznych* i zachowując zdolność do agregowania danych w zakresie i układzie określonym w załącznikach.

5. IZ zapewnia przedkładanie sprawozdań i informacji miesięcznych do IK NSRO oraz do wiadomości instytucji certyfikującej, zwanej dalej „IC”, w odpowiednich formach, w postaci papierowej i elektronicznej. Dodatkowo sprawozdania przedkładane są do wiadomości

<sup>2</sup> W odniesieniu do projektów realizowanych w drodze Inicjatywy JEREMIE lub JESSICA, polegających na utworzeniu Funduszu Powierniczego w rozumieniu art. 44 rozporządzenia nr 1083/2006, z uwagi na specyficzny charakter projektu, wzór wniosku o płatność, a także forma i tryb przekazywania danych na temat efektów realizacji projektu mogą być określone przez instytucję zarządzającą w umowie o dofinansowanie z beneficjentem. Wzór wniosku o płatność opracowany przez instytucję zarządzającą powinien uwzględniać minimalny zakres danych koniecznych do wprowadzenia do KSI (SIMIK 07-13) w zakresie wniosku o płatność.

Instytucji Zarządzającej Programem Operacyjnym Pomoc Techniczna 2007-2013, zwanej dalej „IZ POPT”.

6. IZ RPO zapewnia przedkładanie sprawozdań i informacji miesięcznych do IK RPO oraz do wiadomości instytucji pośredniczącej w certyfikacji, zwanej dalej „IPOC”, w odpowiednich formach, w postaci papierowej i elektronicznej.

## **5.4. Tryb sprawozdawczości**

1. IZ, z wyłączeniem IZ RPO.

1.1. Za wyjątkiem Tabeli 4. IZ przekazuje informacje miesięczne do IK NSRO oraz do wiadomości IC.

1.2. Tabela 4. przekazywana jest wyłącznie do wiadomości IC.

1.3. IC może zwolnić IZ z obowiązku przekazywania Tabeli 4.

1.4. Podstawą do wypełnienia części informacji miesięcznej poświęconej postępowi realizacji programu są dane pochodzące z KSI (SIMIK 07-13).

1.5. Tabela 4. jest przygotowywana w oparciu o narzędzie do raportowania z KSI (SIMIK 07-13), tj. Oracle Discoverer Plus. Podstawę stanowią raporty udostępnione przez administratorów merytorycznych w IK NSRO, zwanych dalej „AM IK NSRO”.

1.6. Dane do Tabeli 4. generowane są w pierwszym dniu roboczym po zakończeniu miesiąca, którego dany raport dotyczy.

1.7. W przypadku działania siły wyższej, zwłaszcza powodującej wadliwe działanie KSI (SIMIK 07-13), IZ, za zgodą IK NSRO, może sporządzić Tabelę 4. w oparciu o informacje nie pochodzące z KSI (SIMIK 07-13), powiadamiając o tym fakcie IC z podaniem źródła danych.

1.8. IZ przedkłada sprawozdanie okresowe do wiadomości IK NSRO, IC oraz IZ POPT, co nie ogranicza prawa do opiniowania sprawozdań przez przedstawicieli tych instytucji, uczestniczących w pracach komitetu monitorującego dany program operacyjny, który otrzymuje sprawozdania okresowe do wiadomości, zaopiniowania lub zatwierdzenia.

1.9. IZ przedkłada sprawozdania roczne i końcowe do zaopiniowania IK NSRO oraz do wiadomości IC i IZ POPT. Nie ogranicza to prawa IC i IZ POPT do opiniowania sprawozdań przez przedstawicieli tych instytucji, uczestniczących w pracach komitetu monitorującego dany program operacyjny, który otrzymuje sprawozdania roczne i sprawozdanie końcowe do zatwierdzenia.

1.10. Podstawą do wypełnienia sprawozdań okresowych, rocznych i końcowego, w szczególności w częściach poświęconych postępowi realizacji programu, są dane pochodzące z KSI (SIMIK 07-13).

1.11. Części te są przygotowywane w oparciu o narzędzie do raportowania z KSI (SIMIK 07-13), tj. Oracle Discoverer Plus. Podstawę stanowią raporty udostępnione przez AM IK NSRO.

1.12. Dane do sprawozdań okresowych, rocznych i końcowego generowane są w pierwszym dniu roboczym po zakończeniu okresu sprawozdawczego, którego dane sprawozdanie dotyczy, chyba że IK NSRO postanowi inaczej.

1.13. W przypadku działania siły wyższej, zwłaszcza powodującej wadliwe działanie KSI (SIMIK 07-13), IZ, za zgodą IK NSRO, może sporządzić sprawozdanie okresowe, roczne lub końcowe w oparciu o informacje nie pochodzące z KSI (SIMIK 07-13), powiadamiając o tym fakcie IC i IZ POPT z podaniem źródła danych.

1.14. Opinia, o której mowa w pkt. 1.9, jest warunkiem przedstawienia sprawozdania, rocznego i końcowego do zatwierdzenia przez komitet monitorujący dany program operacyjny.

1.15. IZ przekazuje do KE sprawozdania roczne i końcowe zatwierdzone przez komitet monitorujący program operacyjny.

1.16. IZ przekazuje do KE sprawozdania roczne i końcowe za pośrednictwem elektronicznego systemu wymiany danych z KE – System for Fund Management in the European Community 2007-2013 - zwanego dalej „SFC2007” – zgodnie z art. 39 rozporządzenia nr 1828/2006.

## 2. IZ RPO

2.1. Za wyjątkiem Tabeli 4. IZ RPO przekazuje informacje miesięczne do IK RPO, a po weryfikacji IK RPO do wiadomości IPOC, z załączeniem Tabeli 4.

2.2. Tabela 4. przekazywana jest wyłącznie do wiadomości IPOC.

2.3 IPOC może zwolnić IZ RPO z obowiązku przekazywania Tabeli 4.

2.4. Podstawą do wypełnienia części informacji miesięcznej poświęconej postępowi realizacji programu są dane pochodzące z KSI (SIMIK 07-13).

2.5. Tabela 4. jest przygotowywana w oparciu o narzędzie do raportowania z KSI (SIMIK 07-13), tj. Oracle Discoverer Plus. Podstawę stanowią raporty udostępnione przez AM IK NSRO.

2.6. Dane do Tabeli 4. generowane są w pierwszym dniu roboczym po zakończeniu miesiąca, którego dany raport dotyczy.

2.7. W przypadku działania siły wyższej, zwłaszcza powodującej wadliwe działanie KSI (SIMIK 07-13), IZ RPO, za zgodą IK NSRO, może sporządzić Tabelę 4. w oparciu o informacje nie pochodzące z KSI (SIMIK 07-13), powiadamiając o tym fakcie IPOC z podaniem źródła danych.

2.8. IZ RPO przedkłada sprawozdanie okresowe do wiadomości IK RPO i IPOC, co nie ogranicza prawa do opiniowania sprawozdań przez przedstawicieli tych instytucji, uczestniczących w pracach komitetu monitorującego dany program operacyjny, który otrzymuje sprawozdania okresowe do wiadomości, zaopiniowania lub zatwierdzenia.

2.9. IZ RPO przedkłada sprawozdanie roczne i końcowe do zaopiniowania IK RPO oraz do wiadomości IPOC. Nie ogranicza to prawa IPOC do opiniowania sprawozdań przez przedstawicieli tych instytucji, uczestniczących w pracach komitetu monitorującego dany program operacyjny, który otrzymuje sprawozdania roczne i sprawozdanie końcowe do zatwierdzenia.

2.10. Podstawą do wypełnienia sprawozdań okresowych, rocznych i końcowego, w szczególności w częściach poświęconych postępowi realizacji programu, są dane pochodzące z KSI (SIMIK 07-13).

2.11. Części te są przygotowywane w oparciu o narzędzie do raportowania z KSI (SIMIK 07-13), tj. Oracle Discoverer Plus. Podstawę stanowią raporty udostępnione przez AM IK NSRO.

2.12. Dane do sprawozdań okresowych, rocznych i końcowego generowane są w pierwszym dniu roboczym po zakończeniu okresu sprawozdawczego, którego dane sprawozdanie dotyczy, chyba że IK NSRO postanowi inaczej.

2.13. W przypadku działania siły wyższej, zwłaszcza powodującej wadliwe działanie KSI (SIMIK 07-13), IZ RPO, za zgodą IK NSRO, może sporządzić sprawozdanie

okresowe, roczne lub końcowe w oparciu o informacje nie pochodzące z KSI (SIMIK 07-13), powiadamiając o tym fakcie IK RPO i IPOC z podaniem źródła danych.

2.14. Opinia, o której mowa w pkt. 2.9, jest warunkiem przedstawienia sprawozdania rocznego i końcowego do zatwierdzenia przez komitet monitorujący dany program operacyjny.

2.15. IZ RPO przekazuje do KE sprawozdanie roczne i końcowe zatwierdzone przez komitet monitorujący program operacyjny.

2.16. IZ RPO przekazuje do KE sprawozdanie roczne i końcowe za pośrednictwem SFC2007.

### 3. IK RPO

3.1. IK RPO przekazuje sprawozdania okresowe dotyczące wszystkich regionalnych programów operacyjnych do wiadomości IK NSRO, IC i IZ POPT.

3.2. IK RPO przekazuje do IK NSRO oraz do wiadomości IC zbiorcze sprawozdania roczne i końcowe oraz informacje miesięczne dotyczące wszystkich regionalnych programów operacyjnych za wyjątkiem Tabel 4.

3.3. IK RPO przekazuje do wiadomości IZ POPT zbiorcze sprawozdania roczne i końcowe, dotyczące wszystkich regionalnych programów operacyjnych.

### 4. IZ POPT

4.1 IZ POPT przekazuje do KE, IK NSRO oraz do wiadomości IC sprawozdania zawierające dodatkowo dane dotyczące realizacji komponentów pomocy technicznej w ramach pozostałych programów operacyjnych.

## 5.5. Terminy sprawozdawczości

### 1. IZ, z wyłączeniem IZ RPO

1.1. IZ odpowiada za terminowe sporządzenie sprawozdań i informacji miesięcznych.

1.2. Sprawozdania okresowe i roczne sporządza się odpowiednio za półrocze i rok kalendarzowy.

1.3. IZ, z wyłączeniem IZ POPT, przedkłada sprawozdania okresowe do wiadomości IK NSRO, IC oraz IZ POPT w terminie do 60 dni kalendarzowych po upływie okresu sprawozdawczego.

1.4. IZ, z wyłączeniem IZ POPT, przedkłada do zaopiniowania przez IK NSRO oraz do wiadomości IC i IZ POPT sprawozdania:

a) roczne – do 140 dni kalendarzowych po upływie okresu sprawozdawczego,

b) końcowe – do 31 stycznia 2017 roku.

1.5. IZ przekazuje informacje miesięczne za wyjątkiem Tabel 4. do IK NSRO oraz do wiadomości IC z załączoną Tabelą 4. w terminie do 15 dnia miesiąca następującego po miesiącu, którego dotyczy informacja.

1.6. W przypadku IZ Programem Operacyjnym Kapitał Ludzki informacje miesięczne są przekazywane do IK NSRO oraz do wiadomości IC w terminie do 20 dnia miesiąca następującego po miesiącu, którego dotyczy informacja.

### 2. IZ RPO

2.1. IZ RPO odpowiada za terminowe sporządzenie sprawozdań i informacji miesięcznych.

2.2. Sprawozdania okresowe i roczne sporządza się odpowiednio za półrocze i rok kalendarzowy.

2.3. IZ RPO przekazuje sprawozdania okresowe do wiadomości IK RPO i IPOC w terminie do 60 dni kalendarzowych po upływie okresu sprawozdawczego.

2.4. IZ RPO przekazuje do zaopiniowania przez IK RPO oraz do wiadomości IPOC sprawozdania:

- a) roczne – do 140 dni kalendarzowych po upływie okresu sprawozdawczego,
- b) końcowe – do 31 stycznia 2017 roku.

2.5. IZ RPO przekazuje informacje miesięczne za wyjątkiem Tabel 4. do IK RPO w terminie do 15 dnia miesiąca następującego po miesiącu, którego dotyczy informacja. Po weryfikacji informacji przez IK RPO, IZ RPO przekazuje je do wiadomości IPOC w terminie do 25 dnia miesiąca następującego po miesiącu, którego dotyczy informacja, załączając Tabelę 4.

### 3. IK RPO

3.1. IK RPO przekazuje sprawozdania okresowe dotyczące wszystkich regionalnych programów operacyjnych do wiadomości IK NSRO, IC i IZ POPT, w terminie do 75 dni kalendarzowych po upływie okresu sprawozdawczego.

3.2. IK RPO przekazuje do IK NSRO zbiorcze sprawozdania dotyczące wszystkich regionalnych programów operacyjnych, w formacie określonym przez IK RPO w porozumieniu z IK NSRO, w terminach:

- a) sprawozdanie roczne – do 165 dni kalendarzowych po upływie okresu sprawozdawczego;
- b) sprawozdanie końcowe – do 5 marca 2017 r.

3.3. IK RPO przekazuje zbiorcze informacje miesięczne za wyjątkiem Tabel 4. do IK NSRO w terminie do 20 dnia miesiąca następującego po miesiącu, którego dotyczy informacja.

3.4. IK RPO przekazuje do wiadomości IC zbiorcze informacje miesięczne za wyjątkiem Tabel 4. oraz sprawozdania roczne i końcowe, dotyczące wszystkich regionalnych programów operacyjnych w terminach określonych w pkt. 3.2 i 3.3.

3.5. IK RPO przekazuje do wiadomości IZ POPT zbiorcze sprawozdania roczne i końcowe, dotyczące wszystkich regionalnych programów operacyjnych w terminach określonych w pkt. 3.2.

### 4. IZ POPT

4.1. IZ POPT przekazuje do wiadomości IK NSRO oraz IC sprawozdania okresowe w terminie do 80 dni kalendarzowych po upływie okresu sprawozdawczego.

4.2. IZ POPT przekazuje do IK NSRO oraz do wiadomości IC sprawozdania:

- a) roczne – do 170 dni kalendarzowych po upływie okresu sprawozdawczego;
- b) końcowe – do 10 marca 2017 r.

## 6. Warunki dotyczące sprawozdawczości beneficjenta

1. Obowiązki beneficjenta w zakresie sprawozdawczości określa umowa albo decyzja o dofinansowanie, uwzględniająca minimalne wymogi wynikające z niniejszych *Wytycznych*.

2. Funkcję sprawozdania na poziomie beneficjenta spełnia, w części dotyczącej przebiegu realizacji projektu, wniosek beneficjenta o płatność, którego minimalny zakres został określony w załączniku nr I do niniejszych wytycznych.

3. Brak wydatków po stronie beneficjenta nie zwalnia go z obowiązku przedkładania wniosków beneficjenta o płatność z wypełnioną częścią dotyczącą przebiegu realizacji projektu. Dane opisujące postęp rzeczowy operacji (wskaźniki kluczowe) są rejestrowane w KSI (SIMIK 07-13) zgodnie z *Wytycznymi w zakresie gromadzenia i przekazywania danych w formie elektronicznej*.

4. Pozytywnie i w całości zweryfikowana część wniosku beneficjenta o płatność dotycząca przebiegu realizacji projektu, wskazująca na właściwą realizację projektu jest koniecznym warunkiem zrefundowania wydatków / zrealizowania płatności na rzecz beneficjenta.

5. IZ określa częstotliwość składania wniosku beneficjenta o płatność, przy czym zalecane jest przedkładanie go co najmniej raz na 3 miesiące, licząc od momentu podpisania umowy / podjęcia decyzji o dofinansowanie.

## **7. Systemy informatyczne**

### **7.1. Sprawozdawczość na poziomie krajowym**

1. Zadaniem KSI SIMIK 07-13) jest:

- 1) zapewnienie zdolności agregacji danych w zakresie i formacie wymaganym przez KE na mocy regulacji wspólnotowych na lata 2007-2013;
- 2) wsparcie bieżącego procesu zarządzania i monitorowania na poziomie krajowym w zakresie programów współfinansowanych z funduszy strukturalnych i Funduszu Spójności;
- 3) zapewnienie danych dla procesu oceny programów współfinansowanych z funduszy strukturalnych i Funduszu Spójności.

2. Założenia KSI (SIMIK 07-13) są następujące:

- 1) system informatyczny funkcjonuje równolegle do systemu informacji gromadzonych i przetwarzanych w formie papierowej, gromadząc dane w formie ustrukturalizowanej;
- 2) system gromadzi dane dla wszystkich programów operacyjnych w minimalnym zakresie, niezbędnym z punktu widzenia regulacji wspólnotowych oraz potrzeb w zakresie monitorowania wykorzystania środków na poziomie krajowym, określonym w *Wytycznych w zakresie warunków gromadzenia i przekazywania danych w formie elektronicznej*;
- 3) za wprowadzanie danych do systemu w ramach programu operacyjnego odpowiedzialne są: IZ, instytucje pośredniczące, instytucje pośredniczące drugiego stopnia, zwane dalej „IP II” oraz IC, w zależności od nadanych uprawnień;
- 4) system wspiera proces przygotowania sprawozdań okresowych, rocznych i końcowych oraz informacji miesięcznych dotyczących realizacji programu operacyjnego;
- 5) system zawiera m.in. informacje z wniosków o płatność składanych przez beneficjentów, w tym informacje gromadzone w części sprawozdawczej w/w wniosków, przy założeniu zachowania zdolności agregowania danych.

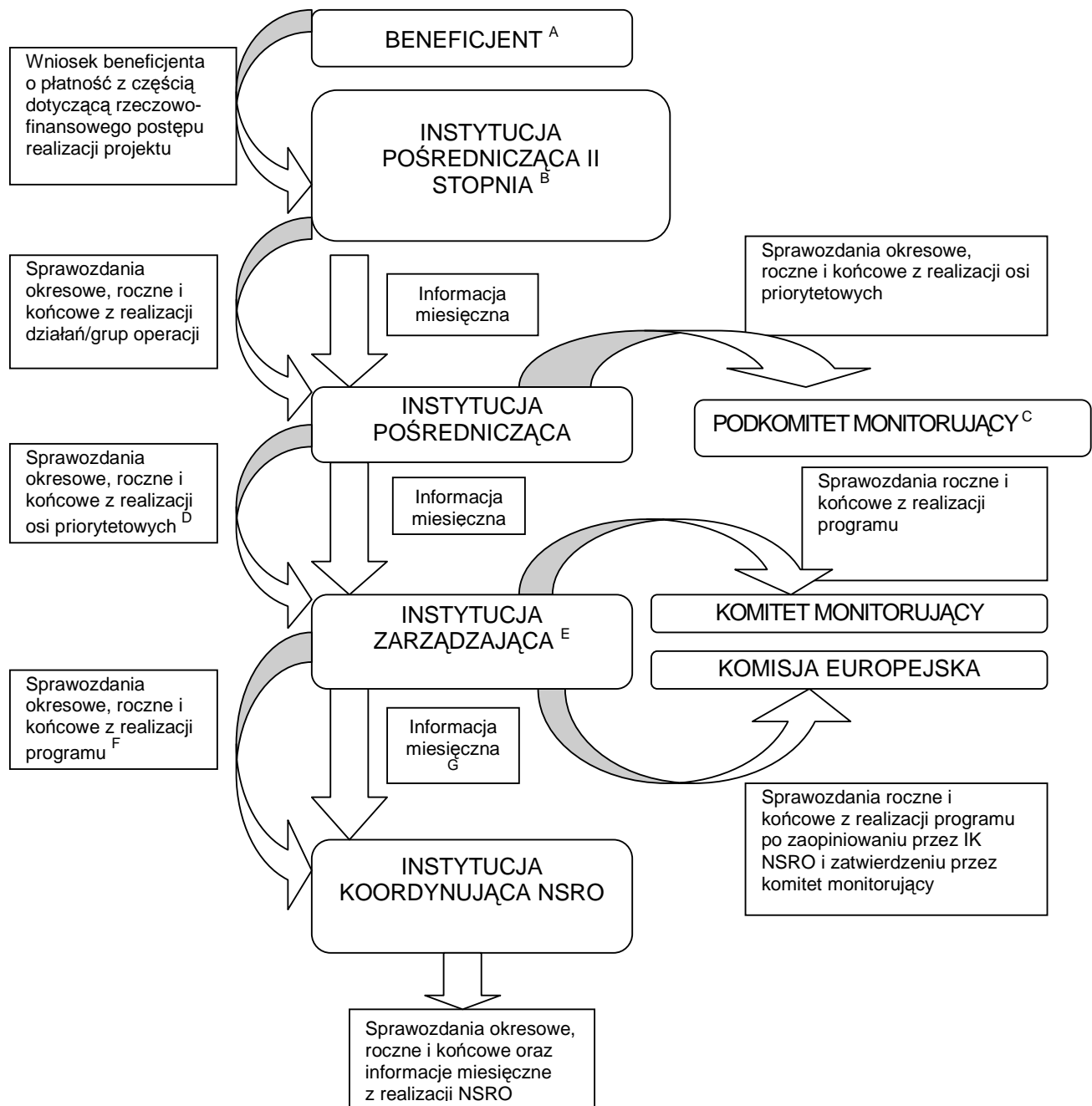
### **7.2. Sprawozdawczość wobec Komisji Europejskiej**

Zgodnie z regulacjami wspólnotowymi na lata 2007-2013, wszelka wymiana informacji pomiędzy KE a Państwem Członkowskim odbywa się drogą elektroniczną, poprzez SFC2007.

Sprawozdania roczne oraz sprawozdanie końcowe z programu operacyjnego, sporządzone w układzie określonym przez KE, zatwierdzone przez komitet monitorujący dany program operacyjny, zgodnie z podrozdziałem 5.4 wytycznych, przekazywane są za pośrednictwem SFC2007, bezpośrednio przez uprawnionych do tego pracowników IZ.

W sytuacji, gdy KE zwróci się do IZ z prośbą o korektę sprawozdania, skorygowane sprawozdanie nie wymaga powtórnego zatwierdzenia przez komitet monitorujący, natomiast wysyłane jest do wiadomości IK NSRO, IC oraz IZ POPT.

## 8. Modelowy przebieg procesu



- A) W sytuacji gdy w programie nie ma instytucji IP II, beneficjent składa wnioski beneficjenta o płatność, w tym część pełniącą funkcję sprawodawczą, bezpośrednio do IP, a w przypadku braku IP – bezpośrednio do IZ.
- B) IP II może przekazać informacje miesięczne / sprawozdania z realizacji RPO bezpośrednio do IZ RPO.
- C) Zgodnie z *Narodowymi Strategicznymi Ramami Odniesienia* (dokument zaakceptowany przez KE 9 maja 2007 r. pkt. 9.2.2. *Komitet Monitorujący na poziomie PO*) komitet monitorujący program może podjąć decyzję o powołaniu podkomitetu monitorującego dla poszczególnych osi priorytetowych, któremu deleguje część swoich zadań związanych z prowadzeniem monitorowania w ramach danej osi priorytetowej.
- D) Jeśli instytucja zarządzająca nie określi inaczej, w przypadku, gdy instytucja pełni rolę instytucji pośredniczącej dla więcej niż jednej osi priorytetowej, sporządza i przedkłada do instytucji zarządzającej programem operacyjnym jedno sprawozdanie lub informację miesięczną, zawierające dane o wszystkich wdrażanych osiach priorytetowych.
- E) W przypadku IZ RPO, sprawozdania i informacje miesięczne przekazywane są do IK RPO, która przekazuje sprawozdania okresowe dotyczące wszystkich regionalnych programów operacyjnych do wiadomości IK NSRO, IC i IZ POPT, zbiorcze sprawozdania roczne i końcowe oraz informacje miesięczne dotyczące wszystkich RPO (za wyjątkiem Tabel 4.) do IK NSRO oraz do wiadomości IC.
- F) IZ przedkłada sprawozdanie okresowe, roczne i końcowe również do wiadomości IC, natomiast IZ RPO przedkłada sprawozdanie okresowe, roczne i końcowe również do wiadomości IPOC. IZ wysyła ww. sprawozdania do wiadomości IZ POPT. IK RPO przesyła sprawozdania okresowe oraz zbiorcze sprawozdania roczne i końcowe dotyczące wszystkich RPO do IZ POPT.

- G) Za wyjątkiem Tabeli 4. IZ przekazuje informacje miesięczne do IK NSRO oraz do wiadomości IC, natomiast IZ RPO, przekazuje informacje miesięczne, z wyłączeniem Tabeli 4., do IK RPO, a po weryfikacji IK RPO - do wiadomości IPOC, z załączeniem Tabeli 4. Tabela 4. przekazywana jest wyłącznie do wiadomości IC (w wypadku IZ) i IPOC (w wypadku IZ RPO).

## **9. Załączniki**

Załącznik nr I – *Wzór wniosku beneficjenta o płatność wraz z instrukcją;*

Załącznik nr IIa – *Wzór sprawozdania okresowego z realizacji programu operacyjnego;*

Załącznik nr IIb – *Wzory tabel finansowych do sprawozdania okresowego;*

Załącznik nr IIc – *Formularz sprawozdawczy dotyczący promocji i informacji;*

Załącznik nr III – *Wzór informacji miesięcznej z realizacji programu operacyjnego;*

Załącznik nr IV – *Sprawozdawczość w Programach Europejskiej Współpracy Transgranicznej i Europejskiego Instrumentu Sąsiedztwa i Partnerstwa.*